

รายงานผลการดำเนินงานและฐานะการเงิน  
สหกรณ์เครดิตยูเนียน  
ประจำปี 2551

กรมตรวจบัญชีสหกรณ์  
กระทรวงเกษตรและสหกรณ์

ส่วนวิจัยและพัฒนาสารสนเทศทางการเงิน  
สำนักเทคโนโลยีสารสนเทศทางการเงิน

# บทสรุป

รายงานผลการดำเนินงานและฐานะการเงินสหกรณ์เครดิตยูเนียน

ประจำปี 2551

ส่วนวิจัยและพัฒนาสารสนเทศทางการเงิน

กรมตรวจบัญชีสหกรณ์

สำนักเทคโนโลยีสารสนเทศและการสื่อสาร

กระทรวงเกษตรและสหกรณ์

รายงานผลการดำเนินงานและฐานะการเงินของสหกรณ์เครดิตยูเนียน ประจำปี 2551 มีวัตถุประสงค์เพื่อรายงานการดำเนินงาน การเคลื่อนไหวทางธุรกิจ ผลการดำเนินงาน และฐานะการเงิน รวมทั้งผลสรุปการวิเคราะห์ประเมินประสิทธิภาพในการบริหารการเงินในมุมมอง 6 มิติ (CAMELS Analysis) ซึ่งทำการวิเคราะห์โดยการจัดการข้อมูล วิเคราะห์หาความสัมพันธ์ของรายการต่างๆ โดยใช้ค่ารวม (Total), ร้อยละ (Percentage) ของค่ารวม, วิเคราะห์อัตราส่วนทางการเงิน (Financial Ratios Analysis) และวิเคราะห์เปรียบเทียบ (Common Size Analysis) ข้อมูลที่นำเสนอจึงเป็นสารสนเทศเพื่อหน่วยงานของรัฐและผู้เกี่ยวข้องจะนำไปใช้ในการวางแผนและกำหนดมาตรการให้ความช่วยเหลือสถาบันเกษตรกรและสหกรณ์

ผลการดำเนินงานของสหกรณ์เครดิตยูเนียน (ไม่รวมชุมนุมสหกรณ์เครดิตยูเนียน) ประจำปี 2551 สำหรับรอบบัญชีสิ้นสุดของสหกรณ์ ตั้งแต่วันที่ 1 เมษายน 2550 ถึงวันที่ 31 มีนาคม 2551 ประมวลผลข้อมูล ณ วันที่ 31 ธันวาคม 2551 มีจำนวนสหกรณ์ตามทะเบียนทั้งสิ้น 461 สหกรณ์ เพิ่มขึ้นจากปีก่อนร้อยละ 3.13 ในจำนวนสหกรณ์ตามทะเบียนดังกล่าวเป็นสหกรณ์ที่ต้องตรวจสอบ 441 แห่ง ตรวจสอบได้จำนวน 415 แห่ง ไม่พร้อมรับการตรวจสอบ 26 แห่ง ส่วนที่เหลืออีก 20 สหกรณ์ไม่ต้องตรวจสอบเนื่องจากเป็นสหกรณ์ที่เลิก/ ข้าราชการ/ จดทะเบียนใหม่ ดำเนินธุรกิจแล้วยังไม่ครบรอบบัญชี ในจำนวนสหกรณ์ที่รวบรวมข้อมูลได้จัดเป็นสหกรณ์ขนาดใหญ่มาก 138 แห่ง ขนาดใหญ่ 233 แห่ง ขนาดกลาง 35 แห่ง และขนาดเล็ก 9 แห่ง โดยส่วนใหญ่จำนวนสหกรณ์มีที่ตั้งกระจายอยู่ในเขตภาคเหนือมากที่สุด ร้อยละ 27.23 รองลงมาได้แก่ภาคตะวันออกเฉียงเหนือ ร้อยละ 23.62 ด้านจำนวนสมาชิกของสหกรณ์เครดิตยูเนียน ณ วันสิ้นปีมีจำนวน 442,663 คน ดำเนินธุรกิจโดยรวม มีมูลค่าทั้งสิ้น 17,567.77 ล้านบาทต่อปี หรือ 1,463.98 ล้านบาทต่อเดือน ธุรกิจสินเชื่อมีปริมาณสูงสุด คิดเป็นร้อยละ 49.70 ของปริมาณธุรกิจทั้งสิ้น รองลงมา ได้แก่ ธุรกิจรับฝากเงิน คิดเป็นร้อยละ 48.03 ผลการดำเนินงานในรอบปี 2551 มีรายได้รวม 1,872.45 ล้านบาท ค่าใช้จ่ายรวม 1,332.05 ล้านบาท สรุปผลกำไรสุทธิประจำปีในภาพรวม 540.40 ล้านบาท เพิ่มขึ้นจากปีก่อนร้อยละ 23.43 จำแนกเป็นจำนวนสหกรณ์ที่มีผลกำไร 355 แห่งและมีผลขาดทุนสุทธิ 55 แห่ง ไม่ดำเนินงาน 5 แห่ง

ทุนดำเนินงานของสหกรณ์เครดิตยูเนียนทั้งสิ้น 14,289.74 ล้านบาท เพิ่มขึ้นจากปีก่อนร้อยละ 24.33 ทุนดำเนินงานได้จากแหล่งภายในร้อยละ 86.77 ซึ่งมาจากเงินรับฝากจากสมาชิกร้อยละ 35.12 และ ทุนของสหกรณ์ร้อยละ 51.65 ทุนดำเนินงานซึ่งมาจากแหล่งภายนอกร้อยละ 13.23 ส่วนใหญ่เป็นเงินกู้ยืม ด้านการใช้เงินทุนของสหกรณ์ลงทุนอยู่ในลูกหนี้มากที่สุดร้อยละ 74.18 โดยในจำนวนนี้เป็นลูกหนี้ระยะสั้น ร้อยละ 30.36 ลูกหนี้ระยะยาวร้อยละ 43.82 ดังนั้น ประสิทธิภาพการบริหารเงินทุนขึ้นอยู่กับการบริหารจัดการให้ ลูกหนี้ชำระหนี้ตามกำหนดสัญญา เพื่อให้สหกรณ์มีเงินทุนไหลเวียนกลับเข้ามาในระบบสหกรณ์ ตลอดจนการ กำหนดนโยบายด้านการเงินให้สอดคล้องกัน ทั้งการได้มาและใช้ไปของเงินทุน โดยเฉพาะเงินรับฝากของสมาชิก เพราะมีภาระค่าใช้จ่ายที่สหกรณ์ต้องจัดหารายได้มาชดเชยและมีความเสี่ยงที่อาจเกิดขึ้นจากการถอนเงินเพราะ สหกรณ์ให้บริการรับฝากเงินประเภทออมทรัพย์ที่สมาชิกถอนคืนได้ทันทีเมื่อทวงถาม กระบวนการสหกรณ์ ต้องมี ระบบการจัดทำบัญชีที่เป็นปัจจุบันและต่อเนื่อง เพื่อรับรู้รายได้ รายจ่าย ต้นทุน กำไร ทำให้สามารถควบคุมดูแล การใช้จ่ายของสหกรณ์ได้อย่างเหมาะสม ดังนั้น การบริหารจัดการควบคุมภายในของสหกรณ์ ควรจัดให้มีพนักงาน บัญชี หรือพิจารณามอบหมายให้กับคณะกรรมการที่มีความรู้ความสามารถ อีกทั้ง ควรมีผู้ตรวจสอบกิจการของ สหกรณ์ เพื่อนำผลการตรวจสอบมาใช้ในการพัฒนากิจการของสหกรณ์อย่างมีประสิทธิภาพ

## คำนำ

กรมตรวจบัญชีสหกรณ์ กระทรวงเกษตรและสหกรณ์ มีบทบาทเป็นหน่วยงานหลักในการตรวจสอบบัญชี พัฒนาระบบการจัดทำและบริหารการเงินการบัญชีให้กับสหกรณ์และกลุ่มเกษตรกรทั่วประเทศ ด้วยวิสัยทัศน์เป็นองค์กรที่พัฒนาระบบการบริหารจัดการด้านการเงินและการบัญชีของสหกรณ์และกลุ่มเกษตรกร ให้โปร่งใส เข้มแข็ง และพึ่งพาตนเองได้ โดยสำนักเทคโนโลยีสารสนเทศและการสื่อสาร มีหน้าที่ส่วนหนึ่งในการให้บริการเผยแพร่ข้อมูลข่าวสารทางการเงินการบัญชีของสหกรณ์และกลุ่มเกษตรกร เพื่อรายงานภาวะเศรษฐกิจทางการเงิน ให้ทราบความเคลื่อนไหวทางการบริหาร ผลการดำเนินงานและฐานะการเงินของสหกรณ์และกลุ่มเกษตรกรในแต่ละรอบปี ตลอดจนสรุปผลการวิเคราะห์และข้อสังเกต อันจะเป็นประโยชน์ในการศึกษา และพัฒนาสหกรณ์และกลุ่มเกษตรกรให้เจริญก้าวหน้า

รายงานผลการดำเนินงานและฐานะการเงินสหกรณ์เครดิตยูเนียน ประจำปี 2551 ได้รวบรวมข้อมูลทางการเงินการบัญชีจากรายงานการสอบบัญชีของสหกรณ์เครดิตยูเนียน (ยกเว้นชุมนุมสหกรณ์เครดิตยูเนียน) สำหรับสหกรณ์ที่มีปีสิ้นสุดวันที่ 1 เมษายน 2550 ถึงวันที่ 31 มีนาคม 2551 ประมวลผลข้อมูล ณ วันที่ 31 ธันวาคม 2551 โดยรวมทั้งประเทศที่ได้รับการตรวจสอบและแสดงความเห็นต่องบการเงินเสร็จเรียบร้อยแล้ว

กรมตรวจบัญชีสหกรณ์หวังว่า รายงานผลการดำเนินงานและฐานะการเงินสหกรณ์เครดิตยูเนียนเล่มนี้ คงอำนวยประโยชน์ในด้านข้อมูลเพื่อนำไปใช้ในการพัฒนาสถาบันสหกรณ์ให้เจริญก้าวหน้ายิ่งขึ้น รวมทั้งด้านการศึกษา ค้นคว้า อ้างอิง แก่ส่วนราชการและบุคคลทั่วไป

ส่วนวิจัยและพัฒนาสารสนเทศทางการเงิน  
สำนักเทคโนโลยีสารสนเทศและการสื่อสาร  
กรมตรวจบัญชีสหกรณ์

เมษายน 2552

<http://statistic.cad.go.th> ติดต่อสอบถาม : [sysman@cad.go.th](mailto:sysman@cad.go.th)

โทร. 0 2628 5240 – 59 ต่อ 4305

## สารบัญเรื่อง

	หน้า
บทสรุป.....	(1)
คำนำ .....	(3)
สารบัญเรื่อง .....	(4)
สารบัญภาพ .....	(5)
สารบัญตาราง.....	(6)
<b>บทที่ 1 บทนำ</b> .....	<b>1</b>
1.1 หลักการและเหตุผล .....	1
1.2 วัตถุประสงค์ .....	1
1.3 ขอบเขตของการรายงาน.....	2
1.4 ประโยชน์ที่คาดว่าจะได้รับ.....	2
1.5 นิยามศัพท์.....	2
<b>บทที่ 2 วิธีการจัดทำและวิเคราะห์ข้อมูล</b> .....	<b>8</b>
2.1 การเก็บรวบรวมข้อมูล.....	8
2.2 วิธีการจัดทำ.....	8
2.3 การวิเคราะห์ข้อมูล .....	9
<b>บทที่ 3 การดำเนินงานของสหกรณ์เครดิตยูเนียน</b> .....	<b>10</b>
3.1 จำนวนสหกรณ์.....	10
3.2 จำนวนสมาชิก.....	13
3.3 การสะสมเงินค่าหุ้น .....	14
3.4 ธุรกิจของสหกรณ์ระหว่างปี.....	14
3.5 ผลการดำเนินงาน.....	19
3.6 ฐานะการเงิน.....	21
3.7 โครงสร้างทางการเงิน.....	26
3.8 ทุนดำเนินงาน .....	28
3.9 แหล่งเงินกู้ยืมของสหกรณ์ .....	28
<b>บทที่ 4 สรุปผลและข้อเสนอแนะ</b> .....	<b>30</b>
4.1 สรุป.....	30
4.2 ข้อเสนอแนะ.....	32
<b>ภาคผนวก</b> .....	<b>35</b>

## สารบัญญภาพ

ภาพที่	หน้า
1 แสดงการเปรียบเทียบการกระจายตัวของจำนวนสหกรณ์ ปี 2551 .....	12
2 แสดงการเปรียบเทียบจำนวนสหกรณ์ตามทะเบียนและจำนวนที่รวบรวมข้อมูลได้ ในรอบ 5 ปี....	12
3 แสดงจำนวนสมาชิกในรอบ 5 ปี.....	13.
4 แสดงการกระจายตัวของสมาชิกในรอบปี 2551 .....	13
5 แสดงการกระจายตัวของการสะสมเงินค่าหุ้นของสมาชิกในรอบปี 2551.....	14
6 แสดงปริมาณธุรกิจทั้งสิ้นของสหกรณ์ในรอบ 5 ปี.....	15.
7 แสดงการกระจายตัวการให้เงินกู้แก่สมาชิกในรอบปี 2551.....	17.
8 แสดงการเปรียบเทียบเงินรับฝากและเงินให้กู้ยืมของสมาชิกคงเหลือในรอบ 5 ปี.....	18...
9 แสดงผลการดำเนินงานในรอบ 5 ปี (2547 – 2551) .....	21
10 แสดงฐานะการเงินของสหกรณ์เครดิตยูเนียน ประจำปี 2551 (สินทรัพย์).....	23
11 แสดงฐานะการเงินของสหกรณ์เครดิตยูเนียน ประจำปี 2551 (หนี้สินและทุน).....	26
12 แสดงส่วนประกอบของทุนดำเนินงาน ในรอบปี 2551.....	28

## สารบัญตาราง

ตารางที่	หน้า
1	จำนวนสหกรณ์ตามทะเบียน..... 35
2	จำนวนสหกรณ์ที่ต้องตรวจสอบ..... 35
3	จำนวนสหกรณ์ที่ไม่ต้องตรวจสอบ..... 35
4	จำนวนสมาชิก..... 36
5	การถือหุ้นของสมาชิก..... 36
6	ปริมาณธุรกิจ..... 36
7	การรับฝากเงินจากสมาชิก..... 37
8	การรับฝากเงินจากสหกรณ์อื่นๆ..... 38
9	การรับฝากเงินจากอื่น ๆ.....39
10	การให้เงินกู้แก่สมาชิก..... 40
11	การให้สหกรณ์อื่นกู้..... 41
12	การใช้ประโยชน์ของเงินกู้..... 42
13	การจัดหาสินค้ามาจำหน่าย..... 43
14	การรวบรวมผลิตผล/ผลิตภัณฑ์.....44
15	การแปรรูปผลิตผลการเกษตรและผลิตสินค้า..... 45
16	การให้บริการและส่งเสริมการเกษตร..... 45
17	ผลการดำเนินงานของสหกรณ์..... 46
18	รายได้เฉพาะธุรกิจ..... 47
19	ค่าใช้จ่ายเฉพาะธุรกิจ..... 48
20	รายได้อื่น..... 49
21	ค่าใช้จ่ายดำเนินงาน..... 50
22	ฐานะทางการเงิน..... 52
23	แหล่งที่มาและทางใช้ไปของทุนดำเนินงาน..... 57
24	แหล่งเงินกู้ยืม..... 58
25	อัตราส่วนทางการเงิน..... 60

# บทที่ 1

## บทนำ

### หลักการและเหตุผล

กรมตรวจบัญชีสหกรณ์ เป็นหน่วยงานหนึ่งในสังกัดกระทรวงเกษตรและสหกรณ์ มีบทบาทภารกิจที่สำคัญในการตรวจสอบบัญชี พัฒนาและวางระบบบัญชีให้เหมาะสมกับธุรกิจของสหกรณ์และกลุ่มเกษตรกร ให้คำปรึกษาแนะนำแก่สหกรณ์ กลุ่มเกษตรกรและวิสาหกิจชุมชนให้มีการบริหารจัดการด้านการเงิน การบัญชีที่ดี กำกับดูแลการสอบบัญชีสหกรณ์โดยผู้สอบบัญชีภาคเอกชน ตลอดจนพัฒนาเทคโนโลยีและเผยแพร่สารสนเทศทางการเงินของสหกรณ์และกลุ่มเกษตรกร รวมถึงส่งเสริมความรู้ด้านการจัดทำบัญชีแก่เกษตรกร เยาวชน ประชาชนทั่วไปและกลุ่มเป้าหมายตามโครงการพระราชดำริ พัฒนาศักยภาพและขีดความสามารถด้านการบัญชีและการสอบบัญชีแก่ผู้ปฏิบัติงานสอบบัญชีผู้ตรวจสอบกิจการและบุคคลที่เกี่ยวข้อง โดยได้กำหนดยุทธศาสตร์ตามนโยบายของรัฐบาล มุ่งพัฒนาประสิทธิภาพการตรวจสอบบัญชีและระบบการบริหารจัดการ ด้วยวิสัยทัศน์ “เป็นองค์กรที่พัฒนาระบบการบริหารจัดการด้านการเงินและการบัญชีของสหกรณ์ และกลุ่มเกษตรกร ให้โปร่งใส เข้มแข็ง และพึ่งพาตนเองได้”

การก่อตั้งสหกรณ์เครดิตยูเนียน สืบเนื่องมาจากในชุมชนประสบปัญหาความยากจนเป็นหลักใหญ่ ผู้อาศัยในชุมชนมีความต้องการเงินทุนประกอบอาชีพ จึงได้จัดตั้งกลุ่มออมทรัพย์เพื่อระดมทุนให้กับผู้ที่เดือดร้อน ต่อมาได้ปรับการดำเนินงานให้เหมาะสมในรูปแบบของเครดิตยูเนียน หลักการดำเนินงานสหกรณ์เครดิตยูเนียน กำหนดขึ้นมาภายใต้ปรัชญาแห่งการร่วมมือกัน คุณค่าของความยุติธรรม ความเสมอภาคและการช่วยเหลือตนเอง แม้การปฏิบัติจะแตกต่างกันไปในแต่ละภูมิภาคของโลก แต่หัวใจของการดำเนินงานก็คือ การพัฒนาคุณภาพชีวิตและการอยู่ร่วมกันฉันท์พี่น้อง ที่แสดงออกโดยการทำงานร่วมกันเพื่อสร้างสรรค์ชีวิตที่ดีขึ้นสำหรับตนเองและชุมชน

รายงานผลการดำเนินงานและฐานะทางการเงินของสหกรณ์เครดิตยูเนียน ปี 2551 เป็นรายงานสรุปผลการวิเคราะห์สถานการณ์ทางการเงิน โดยเก็บรวบรวมข้อมูลจากรายงานการสอบบัญชีของสหกรณ์เครดิตยูเนียน (ยกเว้นชุมนุมสหกรณ์เครดิตยูเนียน) ทั่วประเทศ นำมาสรุปผลการวิเคราะห์ประเมินผลการดำเนินงาน เพื่อเป็นการเผยแพร่ข้อมูลพื้นฐานสำหรับหน่วยงานที่เกี่ยวข้องทั้งภาครัฐและภาคเอกชน นำไปวางแผนกำหนดมาตรการให้ความช่วยเหลือ ส่งเสริม สนับสนุน และพัฒนางานสหกรณ์อย่างมีประสิทธิภาพยิ่งขึ้น



## วัตถุประสงค์

1. เพื่อรายงานผลการดำเนินงานและฐานะการเงินของสหกรณ์เครดิตยูเนียน ในรอบปี 2551 และการเปรียบเทียบผลการดำเนินงานกับปีก่อน
2. เพื่อวิเคราะห์ข้อมูลและให้ข้อสังเกตเกี่ยวกับผลการดำเนินงานและฐานะการเงินของสหกรณ์เครดิตยูเนียน
3. เพื่อจัดทำสถิติการเงินเปรียบเทียบในรอบ 5 ปี (2547 - 2551) ของสหกรณ์เครดิตยูเนียน อันจะเป็นแหล่งข้อมูลในการศึกษา ค้นคว้า วิเคราะห์วิจัยงานของสหกรณ์เครดิตยูเนียนต่อไป

## ขอบเขตของการศึกษา

นำเสนอรายงานผลการดำเนินงานและฐานะการเงินของสหกรณ์เครดิตยูเนียน ประจำปี 2551 โดยรวบรวมข้อมูลจากรายงานการสอบบัญชีประจำปีของสหกรณ์เครดิตยูเนียนทั่วประเทศ (ไม่รวมชุมนุมสหกรณ์เครดิตยูเนียน) ที่มีรอบปีบัญชีสิ้นสุดวันที่ 1 เมษายน 2550 ถึงวันที่ 31 มีนาคม 2551 มีจำนวนสหกรณ์ตามทะเบียนทั้งสิ้น 461 สหกรณ์ ซึ่งได้ทำการประมวลผลตัดยอดข้อมูล ณ วันที่ 31 ธันวาคม 2551 รวบรวมข้อมูลได้ทั้งสิ้น จำนวน 415 สหกรณ์ รวมรวมไม่ได้ จำนวน 46 สหกรณ์ เนื่องจากเป็นสหกรณ์ที่อยู่ในสถานะภาพเลิก/ชำระบัญชี 13 สหกรณ์จัดตั้งใหม่ดำเนินงานยังไม่ครบรอบปีบัญชี 7 สหกรณ์และเป็นสหกรณ์ที่ไม่พร้อมรับการตรวจสอบ 26 สหกรณ์

## ประโยชน์ที่คาดว่าจะได้รับ

1. ทำให้ทราบถึงผลการดำเนินธุรกิจ และฐานะการเงินของสหกรณ์เครดิตยูเนียน เพื่อเป็นข้อมูลในการตัดสินใจของผู้บริหาร สามารถนำไปใช้ประโยชน์ในการวางแผน และกำหนดนโยบายเพื่อการพัฒนางานสหกรณ์ให้มีประสิทธิภาพยิ่งขึ้นต่อไป
2. เพื่อให้ทราบความเคลื่อนไหวทางด้านธุรกิจ ผลการดำเนินงานและฐานะการเงินของสหกรณ์เครดิตยูเนียน เพื่อหน่วยงานที่เกี่ยวข้องทั้งภาครัฐและภาคเอกชน นำไปใช้ในการกำหนดนโยบายทั้งในระยะสั้นและระยะยาว ตลอดจนสถาบันเกษตรกร สถาบันการศึกษาต่าง ๆ นำไปศึกษาค้นคว้างานสหกรณ์ต่อไป
3. เพื่อการเผยแพร่และให้การสนับสนุน ส่งเสริม ช่วยเหลืองานด้านสหกรณ์ให้พัฒนาเจริญก้าวหน้าต่อไปในอนาคต

## นิยามศัพท์

ส่วนหนึ่งของรายงานผลการดำเนินงานและฐานะการเงินของสหกรณ์เครดิตยูเนียน ประจำปี 2551 ได้เกี่ยวข้องกับคำนิยาม ดังนี้

**สหกรณ์เครดิตยูเนียน** เป็นสหกรณ์ซึ่งจัดตั้งขึ้นด้วยความสมัครใจ ความไว้นื้อเชื่อใจ มารวมเป็นอันหนึ่งอันเดียวกันของประชาชนที่อาศัยอยู่ในชุมชนเดียวกัน หรือประกอบอาชีพในโรงงานบริษัท หรือสถาบันการศึกษาเดียวกัน มีความปรารถนาจะช่วยเหลือซึ่งกันและกัน โดยวิธีการนำเงินของตนเองมา สะสมไว้เป็นกองทุน สมาชิกทุก ๆ คน จะต้องสะสมเงินตามความสามารถของตนเองเป็นประจำและสม่ำเสมอ ตามที่สหกรณ์กำหนด เมื่อสมาชิกมีความจำเป็นหรือเดือดร้อนสมาชิกสามารถกู้ยืมได้ สหกรณ์เครดิตยูเนียนจึงเป็นสหกรณ์ที่มุ่งหวังในการให้สมาชิกช่วยเหลือตนเอง และช่วยเหลือซึ่งกันและกัน โดยมีสมาชิกเป็นเจ้าของสหกรณ์ บริหารโดยสมาชิกและเพื่อสมาชิก นอกจากนี้ยังจัดหาสินค้าตามความต้องการของสมาชิก ให้บริการอื่น ๆ ที่จำเป็นแก่สมาชิก หากมีเงินเหลือสามารถฝากหรือลงทุนอย่างอื่นตามที่พระราชบัญญัติสหกรณ์ พ.ศ. 2542 กำหนด

วัตถุประสงค์ สหกรณ์นี้มีวัตถุประสงค์ส่งเสริมให้สมาชิกช่วยตนเองเพื่อดำเนินธุรกิจ การผลิต การค้า การบริการ และอุตสาหกรรมร่วมกันและช่วยเหลือซึ่งกันและกัน โดยใช้หลักคุณธรรมพื้นฐานห้าประการ ได้แก่ ความซื่อสัตย์ ความเสียสละ ความรับผิดชอบ ความเห็นใจกันและความวางใจกัน รวมทั้งจริยธรรมอันดีงาม อันมีการประหยัด เป็นต้น เพื่อให้เกิดประโยชน์แก่สมาชิกและส่วนรวมทั้งทางเศรษฐกิจและสังคม จนสามารถกินดีอยู่ดี มีสันติสุข รวมทั้งในข้อต่อไปนี้ด้วย

- (1) ส่งเสริมการพัฒนาบุคคล ครอบครัว และสังคมโดยทั่วไป
- (2) ส่งเสริมการออมทรัพย์ของสมาชิก
- (3) รับฝากเงินจากสมาชิกหรือสหกรณ์อื่น
- (4) ให้สมาชิกกู้ยืมเงินตามความจำเป็น หรือมีประโยชน์
- (5) กู้ยืมเงินเพื่อให้เป็นทุนดำเนินงานของสหกรณ์
- (6) ให้สหกรณ์อื่นกู้ยืมเงิน
- (7) ออกตั๋วสัญญาใช้เงินและตราสารการเงิน
- (8) คำประกันเงินกู้ หรือสินเชื่อของสมาชิก รวมทั้งการคำประกันการให้เข้าซื้อ หรือให้ยืมทรัพย์สินอื่นสมาชิก
- (9) ชื้อหุ้นของธนาคารซึ่งมีวัตถุประสงค์เพื่อให้ความช่วยเหลือทางการเงินสหกรณ์
- (10) ชื้อหุ้นของชุมนุมสหกรณ์หรือสหกรณ์อื่น
- (11) ชื้อหุ้นของสถาบันซึ่งประกอบธุรกิจอันทำให้เกิดความสะดวหรือส่งเสริมความเจริญ แก่กิจการของสหกรณ์
- (12) ชื้อหลักทรัพย์รัฐบาลหรือรัฐวิสาหกิจ
- (13) ฝากหรือลงทุนอย่างอื่นตามกฎหมาย และตามที่คณะกรรมการพัฒนาการสหกรณ์แห่งชาติกำหนด
- (14) ให้สวัสดิการและการสงเคราะห์ตามสมควรแก่สมาชิกและครอบครัว
- (15) จัดให้มีสวัสดิการคุ้มครองการออมทรัพย์ คุ้มครองเงินกู้ของสมาชิก

- (16) ดำเนินการให้กู้ยืมเพื่อการเคหะ
- (17) ร่วมมือกับทางราชการ สันนิบาตสหกรณ์แห่งประเทศไทย ชุมนุมสหกรณ์ และสหกรณ์อื่นทั้งในและต่างประเทศ เพื่อส่งเสริมและปรับปรุงกิจการของสหกรณ์
- (18) ให้ความช่วยเหลือทางวิชาการแก่สมาชิก
- (19) ขอรหรือรับความช่วยเหลือทางวิชาการจากทางราชการ หน่วยงานของต่างประเทศ หรือบุคคลอื่นใด
- (20) กระทำการต่าง ๆ ตามที่อนุญาตไว้ในกฎหมายว่าด้วยสหกรณ์เพื่อให้เป็นไปตามวัตถุประสงค์ที่กล่าวข้างต้น รวมข้างต้น รวมถึงซื้อ ถือกรรมสิทธิ์หรือทรัพย์สินที่ครอบครอง กู้ยืม โอนหรือรับโอน ยืมหรือให้ยืม เช่าหรือให้เช่า เช่าซื้อหรือให้เช่าซื้อ จำนองหรือรับจำนอง จำนำหรือรับจำนำ ขายหรือจำหน่าย ซึ่งทรัพย์สินแก่สมาชิกหรือของสมาชิก
- (21) ดำเนินธุรกิจอื่นที่เกี่ยวข้องกับการดำเนินงานของสหกรณ์เครดิตยูเนียนเพื่อประโยชน์ของสมาชิก

**สมาชิก** หมายถึง ผู้ที่ได้รับการคัดเลือกเข้าเป็นสมาชิกตามข้อบังคับของสหกรณ์

มี 2 ประเภท คือ

**สมาชิกสามัญ** หมายถึง ผู้ที่มีความรู้ความเข้าใจ เห็นชอบในวัตถุประสงค์ของสหกรณ์ ได้ชำระค่าหุ้นอย่างสม่ำเสมอ มีอำนาจและบทบาทในการบริหารจัดการสหกรณ์

**สมาชิกสมทบ** หมายถึง ผู้ที่สมัครให้เป็นสมาชิกสมทบ ด้วยความสมัครใจและมีความประสงค์จะใช้บริการต่าง ๆ ของสหกรณ์เป็นประจำ แต่มีสิทธิในการใช้บริการด้านเงินฝากเท่านั้น ไม่สามารถใช้บริการสินเชื่อและถือหุ้นในสหกรณ์ หรือเข้าไปมีสิทธิในการบริหารสหกรณ์

**สมาชิกลาออก** หมายถึง สมาชิกที่พ้นหรือขาดจากสมาชิกภาพด้วยสาเหตุต่าง ๆ ได้แก่ ตาย ลาออกจากสหกรณ์ ถูกให้ออกจากสหกรณ์หรือขาดคุณสมบัติตามข้อบังคับของสหกรณ์ และโอนหุ้นซึ่งตนถืออยู่ในสหกรณ์ไปหมดแล้ว

**ปี 2551** หมายถึง ปีสถิติการเงินของสหกรณ์เครดิตยูเนียน ที่ได้รับการตรวจสอบบัญชีประจำปี สำหรับปีบัญชีตั้งแต่วันที่ 1 เมษายน 2550 ถึงวันที่ 31 มีนาคม 2551

**ปี 2550** หมายถึง ปีสถิติการเงินของสหกรณ์เครดิตยูเนียน ที่ได้รับการตรวจสอบบัญชีประจำปี สำหรับปีบัญชีตั้งแต่วันที่ 1 เมษายน 2549 ถึงวันที่ 31 มีนาคม 2550

**ดำเนินงานฯ** หมายถึง ในรอบปีบัญชีสหกรณ์ ได้ดำเนินงานตามวัตถุประสงค์แต่ละด้านของสหกรณ์ ได้แก่ การรับฝากเงิน การให้เงินกู้ การจัดหาสินค้ามาจำหน่าย และการให้บริการและส่งเสริมฯ

**การให้เงินกู้** หมายถึง ธุรกิจซึ่งสหกรณ์เป็นผู้ให้เงินกู้ เงินกู้นั้นอาจให้แก่ สมาชิกของสหกรณ์ และสหกรณ์อื่น การให้เงินกู้แก่สมาชิกนั้น ให้คณะกรรมการดำเนินการมีอำนาจพิจารณาวินิจฉัยให้

เงินกู้ได้ตามข้อบังคับนี้ และตามระเบียบของสหกรณ์ ข้อกำหนดต่าง ๆ เกี่ยวกับหลักเกณฑ์การพิจารณา วินิจฉัยให้เงินกู้ ประเภทและจำกัดแห่งเงินกู้

หลักประกันสำหรับเงินกู้ ลำดับแห่งการให้เงินกู้ การกำหนดอัตราดอกเบี้ยเงินกู้ การส่งงวดชำระหนี้สำหรับเงินกู้ การควบคุมหลักประกัน การเรียกคืนเงินกู้และอื่น ๆ ให้เป็นไปตามที่กำหนดไว้ในระเบียบของสหกรณ์ การให้เงินกู้แก่สหกรณ์อื่นนั้น คณะกรรมการดำเนินการจะพิจารณาให้กู้ได้ต่อเมื่อ สหกรณ์มีเงินทุนเหลือจากการให้เงินกู้แก่สมาชิกแล้ว ตามระเบียบของสหกรณ์ที่ได้รับความเห็นชอบจากนายทะเบียนสหกรณ์ สมาชิกหรือสหกรณ์อื่น ซึ่งประสงค์จะขอกู้เงินจากสหกรณ์นี้ ต้องเสนอคำขอกู้เงินตามแบบ และระเบียบของสหกรณ์ที่กำหนดไว้

ประเภทแห่งเงินกู้ สหกรณ์อาจให้เงินกู้แก่สมาชิก ได้ตามประเภทดังต่อไปนี้

- 1) เงินกู้เพื่อเหตุฉุกเฉิน ในกรณีที่สมาชิกมีเหตุฉุกเฉินหรือเหตุอันจำเป็นรีบด่วน และมีความประสงค์ขอกู้เงิน คณะกรรมการดำเนินการอาจให้เงินกู้เพื่อเหตุนั้นได้ตามระเบียบของสหกรณ์
- 2) เงินกู้สามัญ ในกรณีที่สมาชิกมีความประสงค์ขอกู้เงินสำหรับใช้จ่ายเพื่อการอันจำเป็น หรือมีประโยชน์ต่างๆ คณะกรรมการดำเนินการอาจพิจารณาให้เงินกู้แก่สมาชิกนั้นได้ ตามระเบียบของสหกรณ์
- 3) เงินกู้พิเศษ เมื่อสหกรณ์มีฐานะการเงินก้าวหน้าพอที่จะช่วยเหลือให้เงินกู้เพื่อส่งเสริมฐานะความมั่นคง หรือเพื่อการเคหะหรือก่อประโยชน์นอกวงแก่สมาชิกได้ คณะกรรมการดำเนินการอาจให้เงินกู้พิเศษแก่สมาชิกนั้นได้ตามที่เห็นควร โดยผู้กู้ต้องระบุความมุ่งหมายแต่ละอย่างของเงินกู้ประเภทนี้ ตลอดจนเงื่อนไขและวิธีการและต้องมีหลักประกันตามที่กำหนดไว้ในระเบียบของสหกรณ์ เงินกู้ประเภทที่สหกรณ์ได้ให้แก่สมาชิกผู้กู้แต่ละคนในเวลาใดเวลาหนึ่ง จะมีจำนวนต้นเงินเกินกว่าร้อยละสิบของเงินค่าหุ้นทั้งหมดของสหกรณ์ในเวลานั้นไม่ได้

**การให้บริการและส่งเสริม** หมายถึง ธุรกิจที่เกิดขึ้นจากการที่สหกรณ์ให้บริการช่วยเหลือ เพื่ออำนวยความสะดวกตามความต้องการของสมาชิก

**รายได้อื่น** หมายถึง รายได้อื่นๆที่ไม่ใช่รายได้จากธุรกิจหลักของสหกรณ์และเป็นรายได้ที่ไม่สามารถจำแนกได้ว่าเป็นของธุรกิจใด

**ค่าใช้จ่ายดำเนินงาน** หมายถึง ค่าใช้จ่ายทั่วไปที่เกิดขึ้นในการบริหารกิจการอันเป็นส่วนรวม

**รายได้รายการพิเศษ** หมายถึง รายได้ที่มีได้เกิดขึ้นจากการดำเนินงานตามปกติของสหกรณ์ และไม่อาจคาดได้ว่าจะเกิดขึ้นบ่อยหรือเป็นประจำหรือไม่ เช่น กำไรจากสินทรัพย์ที่ถูกเวนคืนรวมทั้งข้อผิดพลาดทางบัญชีของปีก่อนที่มีนัยสำคัญ และจำเป็นต้องมีการปรับปรุง ผลการดำเนินงานจากโครงการต่าง ๆ ของสหกรณ์ที่มีผลกำไรสุทธิประจำปี

**รายจ่ายรายการพิเศษ** หมายถึง ค่าใช้จ่ายที่มีได้เกิดขึ้นจากการดำเนินงานตามปกติของสหกรณ์และไม่อาจคาดได้ว่าจะเกิดขึ้นบ่อยหรือเป็นประจำหรือไม่ เช่น ขาดทุนจากไฟไหม้ น้ำท่วม หรือจากธรรมชาติอย่างอื่น ขาดทุนจากสินทรัพย์ที่ถูกเวนคืน รวมทั้งข้อผิดพลาดทางบัญชีของปีก่อนที่มีนัยสำคัญและจำเป็นต้องมีการปรับปรุง ผลการดำเนินงานจากโครงการต่างๆ ของสหกรณ์ที่มีผลขาดทุนสุทธิประจำปี

**กำไรสุทธิ** หมายถึง ผลรวมของสหกรณ์ที่มีผลการดำเนินงานในรอบปีทางบัญชีที่คำนวณได้จากการนำรายได้เปรียบเทียบกับค่าใช้จ่ายของสหกรณ์ ซึ่งปรากฏผลมีรายได้สูงกว่าค่าใช้จ่าย

**ขาดทุนสุทธิ** หมายถึง ผลรวมของสหกรณ์ที่มีผลการดำเนินงานของสหกรณ์ในรอบปีทางบัญชีที่คำนวณได้จากการนำรายได้เปรียบเทียบกับค่าใช้จ่ายของสหกรณ์ ซึ่งปรากฏผลมีค่าใช้จ่ายสูงกว่ารายได้อื่น

**กำไรสะสม** หมายถึง กำไรสุทธิหักด้วยขาดทุนสะสมหรือผลต่างของผลรวมของสหกรณ์ที่มีผลกำไรสุทธิมากกว่าผลรวมของสหกรณ์ที่มีผลขาดทุนสุทธิ

**ขาดทุนสะสม** หมายถึง ผลของสหกรณ์ที่มีผลการดำเนินงานขาดทุนสุทธิประจำปีที่เกิดขึ้นทุนสำรองซึ่งจะแสดงตัวเลขในวงเล็บ

**ไม่ดำเนินงาน** หมายถึง ในรอบปีบัญชีสหกรณ์ มีสหกรณ์ที่ไม่เริ่มดำเนินงานตามวัตถุประสงค์นับแต่วันจดทะเบียน

**หยุดดำเนินงาน** หมายถึง ในรอบปีบัญชีสหกรณ์ไม่ดำเนินงานตามวัตถุประสงค์เพิ่มเติมแต่อย่างใด

**ทุนดำเนินงาน** หมายถึง เงินหรือทรัพย์สินอื่นๆ ที่ตั้งไว้สำหรับดำเนินกิจการเพื่อหาผลประโยชน์เพียงเพื่อความอยู่รอดของสหกรณ์เท่านั้น โดยทุนดังกล่าวเป็นส่วนหนึ่งของเงินทุนของสหกรณ์เอง และส่วนที่ได้จากการกู้ยืม การสร้างเครดิตทางการค้า และหนี้สินอื่นที่สหกรณ์มีภาระผูกพันต้องชำระคืนในภายหน้า

**ทุนหมุนเวียน** หมายถึง ทุนที่ตั้งขึ้นเพื่อกิจการ ซึ่งอนุญาตให้นำรายรับสมทบทุนไว้ใช้จ่ายได้ การวัดสภาพคล่องตัวในการชำระหนี้ระยะสั้นสามารถวัดได้จากอัตราส่วนทุนหมุนเวียนซึ่งเป็นอัตราส่วนระหว่างสินทรัพย์หมุนเวียนกับหนี้สินหมุนเวียน

**สินทรัพย์หมุนเวียน** หมายถึง เงินสดและสินทรัพย์ที่อาจขาย หรือแปลงสภาพเป็นเงินสด หรือใช้บริโภคให้หมดไปภายในวัฏจักรการดำเนินงานตามปกติของสหกรณ์ คือ 1 ปี เป็นเกณฑ์ในการพิจารณาจัดประเภทของสินทรัพย์หมุนเวียน แต่ถ้าวรอบระยะเวลาการดำเนินงานตามปกติของ สหกรณ์นานกว่า 1 ปี ก็ให้ถือระยะเวลานั้น ๆ เป็นเกณฑ์

**เงินส่งชำระหนี้ระหว่างทาง** หมายถึง เงินที่สหกรณ์ส่งชำระหนี้ แต่ยังไม่อาจจำแนกเงินที่ส่งนั้นได้ว่าเป็นส่วนที่ชำระดอกเบี้ยและส่วนที่ชำระต้นเงินเป็นจำนวนเท่าใด

**เงินลงทุนระยะสั้น** หมายถึง หลักทรัพย์ที่สหกรณ์ตั้งใจถือไว้ไม่เกิน 1 ปี โดยจะขายเมื่อมีความต้องการเงินสด รวมทั้งส่วนของเงินลงทุนระยะยาวที่จะครบกำหนดไถ่ถอนภายในรอบ 1 ปีบัญชีถัดไป

**เงินลงทุนระยะยาว** หมายถึง หลักทรัพย์ที่สหกรณ์ตั้งใจถือไว้ เป็นระยะเวลานานเกินกว่า 1 ปี รวมถึงเงินลงทุนที่ไม่มีกำหนดอายุไถ่ถอน

**ลูกหนี้อื่นๆ** หมายถึง เงินยืมทดลองที่กรรมการและพนักงานยืมไปจากสหกรณ์ รวมทั้งสิ้นที่กรรมการและพนักงานมีต่อสหกรณ์ไม่ว่าจะโดยการซื้อสินค้าจากสหกรณ์ หรือเป็นหนี้สินของสหกรณ์ใน

ลักษณะอื่นใด เช่น ลูกหนี้สินค้าขาดบัญชีและลูกหนี้เงินสดขาดบัญชี (ที่มีการทำหนังสือรับรองจำนวนเงินสดขาดบัญชีและหนังสือรับรองสินค้าขาดบัญชี) เป็นต้น

**สิทธิการเช่า** หมายถึง สิทธิทรัพย์ประเภทที่มีอายุการใช้งานจำกัด และโดยปกติต้องตัดบัญชี โดยแสดงยอดสุทธิหลังจากหักค่าตัดจ่ายตามอายุการใช้สินทรัพย์ หรือตามระยะเวลาของสัญญาเช่าระยะยาว

**ค่าใช้จ่ายรอการตัดบัญชี** หมายถึง ค่าใช้จ่ายหรือต้นทุนที่เกิดขึ้นแล้วและเป็นประโยชน์แก่การดำเนินธุรกิจระยะยาวในภายหน้า เช่น ค่าใช้จ่ายในการจัดตั้งสหกรณ์ (ค่าใช้จ่ายที่เกิดขึ้นเมื่อเริ่มจัดตั้งสหกรณ์แต่ยังไม่ดำเนินงาน มีเพียงการรับจ่ายเงินตามรายการเท่านั้น ซึ่งค่าใช้จ่ายนี้จะตัดจ่ายหมดสิ้นในปีที่ดำเนินงาน) ค่าปรับปรุง ค่าตกแต่งหรือค่าซ่อมแซมสินทรัพย์ ที่ใช้เงินจำนวนมากและทำให้สินทรัพย์นั้นคงสภาพดีดั้งเดิม

**เจ้าหนี้การค้า** หมายถึง พันธะที่จะต้องชำระค่าสินค้าหรือค่าบริการที่สหกรณ์ได้รับตามปกติ ส่วนของหนี้ระยะยาวที่ถึงกำหนดชำระภายในหนึ่งปี หมายถึง ส่วนของหนี้สินระยะยาวที่ถึงกำหนดชำระคืนในรอบหนึ่งปีบัญชีถัดไป รวมทั้งส่วนของหนี้ระยะยาวที่พ้นกำหนดการชำระแล้ว

**หนี้สินระยะยาว** หมายถึง หนี้สินซึ่งมีระยะเวลาการชำระคืนเกินกว่า 1 ปี หรือ เกินกว่ารอบระยะเวลาการดำเนินงานตามปกติของสหกรณ์

**ทุนสำรอง** หมายถึง ส่วนของกำไรสุทธิประจำปีที่สหกรณ์จัดสรรไว้ตามข้อบังคับเพื่อชดเชยการขาดทุนที่อาจเกิดขึ้นในภายหน้า รวมทั้งเงินอุดหนุนหรือสินทรัพย์ที่สหกรณ์ได้รับบริจาค

**ทุนสะสมตามข้อบังคับ ระเบียบและอื่นๆ** หมายถึง ทุนสะสมที่สะสมจากกำไรสุทธิประจำปีตามข้อบังคับ ระเบียบและอื่นๆ ได้แก่ ทุนสาธารณประโยชน์ ทุนเพื่อขยายงาน ทุนศึกษาอบรมทางสหกรณ์ทุนเพื่อการสงเคราะห์ ทุนเพื่อส่งเสริมสวัสดิการ ฯลฯ

**สินทรัพย์ไม่มีตัวตน** หมายถึง สิทธิทรัพย์ประเภทที่ไม่อาจแลเห็นและจับต้องไม่ได้มีลักษณะเป็นสิทธิต่างๆ ตามที่กฎหมายกำหนด

**โครงสร้างทางการเงิน** หมายถึง องค์ประกอบของเงินทุนที่อาจต้องจัดหามาในรูปของหลักทรัพย์ทางการเงินประเภทต่างๆ และใช้ในการดำเนินงานให้ได้ผลตอบแทนกลับคืนมา

**สภาพคล่องทางการเงิน** หมายถึง สภาพที่สหกรณ์มีเงินสดจำนวนหนึ่ง ได้แก่ เงินสด เงินฝากธนาคาร ลูกหนี้ เงินกู้ถึงกำหนดชำระ หัก ณ ที่จ่าย เมื่อรวมแล้วเพียงพอที่จะชำระหนี้เจ้าหนี้ เงินกู้ยืมภายนอก เจ้าหนี้เงินรับฝาก ซึ่งเป็นสมาชิกเมื่อทวงถาม ตลอดจนเจ้าหนี้อื่นได้ตามกำหนดเวลา

## บทที่ 2

### วิธีการจัดทำและวิเคราะห์ข้อมูล

#### 2.1 การเก็บรวบรวมข้อมูล

การวิเคราะห์ครั้งนี้เก็บรวบรวมข้อมูล โดยใช้ข้อมูลทุติยภูมิ (Secondary Data) จากตัวเลขรายงานเก็บข้อมูลสถิติการเงินของสหกรณ์ประเภทเครดิตยูเนียน ที่มีรอบบัญชีสิ้นสุดในช่วงตั้งแต่วันที่ 1 เมษายน 2550 ถึงวันที่ 31 มีนาคม 2551 โดยตัดยอดประมวลผล ณ วันที่ 31 ธันวาคม 2551 นำมารวบรวมข้อมูลและประมวลผลด้วยเครื่องคอมพิวเตอร์ เพื่อนำเสนอเป็นรายงานผลการดำเนินงานและฐานะการเงินประจำปี 2551 ของสหกรณ์เครดิตยูเนียน

#### 2.2 วิธีการจัดทำ

การจัดทำครั้งนี้ ใช้วิธีการวิเคราะห์เชิงพรรณนา (Descriptive Method) โดยศึกษาจากสภาพทั่วไปของสหกรณ์ การดำเนินธุรกิจ โครงสร้างทางการเงิน ความสัมพันธ์ของแหล่งที่มาและใช้เงินทุนของสหกรณ์แหล่งกู้ยืมเงิน การวิเคราะห์ในมุมมอง 6 มิติ (CAMELS Analysis) และข้อเสนอแนะ

#### 2.3 การวิเคราะห์ข้อมูล ประกอบด้วย

2.3.1 การวิเคราะห์ตามแนวนอน (Horizontal Analysis) เป็นการวิเคราะห์โดยดูแนวโน้มการเปลี่ยนแปลงของรายการต่าง ๆ ในงบการเงิน เมื่อเวลาผ่านไป โดยใช้วิธีอัตราร้อยละของปีฐานเคลื่อนที่ (Moving - based Analysis) เพื่อวิเคราะห์หาอัตราการเปลี่ยนแปลงของขยายตัวที่เพิ่มขึ้นหรือลดลงของธุรกิจและอื่นๆ

$$\text{อัตราการเติบโตของปีที่ต้องการ} = \frac{\{Y_t - Y_{t-1}\}}{Y_{t-1}} \times 100$$

$Y_t$  หมายถึง ตัวเลขของปีที่ต้องการ

$Y_{t-1}$  หมายถึง ตัวเลขของปีก่อน

2.3.2 การวิเคราะห์แนวตั้ง (Vertical Analysis) เป็นการวิเคราะห์เปรียบเทียบ รายการต่าง ๆ ในงบการเงิน ของปีเดียวกัน โดยกำหนดมูลค่าของรายการที่สำคัญในงบการเงินเป็นตัวเปรียบเทียบหรือเป็นฐาน มีค่าเป็นอัตราร้อยละเท่ากับ 100 แล้วดูรายการอื่นจะมีค่าเป็นอัตราร้อยละเท่าไร หรือเรียกว่าการวิเคราะห์ย่อส่วน (Common Size Analysis)

2.3.3 การวิเคราะห์อัตราส่วน (Ratio Analysis) เป็นการวิเคราะห์ดูความสัมพันธ์ของข้อมูล 2 ชุด โดยให้ตัวหนึ่งเป็นตัวตั้งอีกตัวหนึ่งเป็นตัวหาร เรียกว่า อัตราส่วน อัตราส่วนที่ได้ต้องนำไปเปรียบเทียบกับอัตราส่วนที่ถูกกำหนดให้เป็นมาตรฐาน การวิเคราะห์อัตราส่วนประกอบด้วย

มิติที่ 1 ความเพียงพอของเงินทุนต่อความเสี่ยง

อัตราส่วนทางการเงิน	สูตรการคำนวณ
อัตราส่วนหนี้สินต่อทุน (เท่า)	$\frac{\text{หนี้สินทั้งสิ้น}}{\text{ทุนของสหกรณ์}}$
อัตราส่วนทุนสำรองต่อสินทรัพย์ (เท่า)	$\frac{\text{ทุนสำรอง}}{\text{สินทรัพย์ทั้งสิ้น}}$
อัตราการเติบโตทุนของสหกรณ์ (%)	$\frac{\text{ทุนของสหกรณ์ปีปัจจุบัน} - \text{ทุนของสหกรณ์ปีก่อน}}{\text{ทุนของสหกรณ์ปีก่อน}} \times 100$
อัตราการเติบโตของหนี้ (%)	$\frac{\text{หนี้สินทั้งสิ้นปีปัจจุบัน} - \text{หนี้สินทั้งสิ้นปีก่อน}}{\text{หนี้สินทั้งสิ้นปีก่อน}} \times 100$
อัตราผลตอบแทนต่อส่วนของทุน (%)	$\frac{\text{กำไรสุทธิ}}{\text{ทุนของสหกรณ์ถัวเฉลี่ย}} \times 100$

มิติที่ 2 คุณภาพสินทรัพย์

อัตราส่วนทางการเงิน	สูตรการคำนวณ
อัตราหมุนของสินทรัพย์ (รอบ)	$\frac{\text{ขาย/บริการ (รายได้ธุรกิจหลัก)}}{\text{สินทรัพย์ทั้งสิ้นถัวเฉลี่ย}}$
อัตราผลตอบแทนต่อสินทรัพย์ (%)	$\frac{\text{กำไรจากการดำเนินงาน}}{\text{สินทรัพย์ถัวเฉลี่ย}} \times 100$
อัตราการเติบโตสินทรัพย์ (%)	$\frac{\text{สินทรัพย์ทั้งสิ้นปีปัจจุบัน} - \text{สินทรัพย์ทั้งสิ้นปีก่อน}}{\text{สินทรัพย์ทั้งสิ้นปีก่อน}} \times 100$



มิติที่ 3 ชีตความสามารถในการบริหาร

อัตราส่วนทางการเงิน	สูตรการคำนวณ
อัตราการเติบโตของธุรกิจ (%)	$\frac{\text{มูลค่าธุรกิจรวมปีปัจจุบัน} - \text{มูลค่าธุรกิจรวมปีก่อน}}{\text{มูลค่าธุรกิจรวมปีก่อน}} \times 100$
กำไรต่อสมาชิก (บาท)	$\frac{\text{กำไรสุทธิ}}{\text{จำนวนสมาชิก}}$
เงินออมต่อสมาชิก (บาท)	$\frac{\text{เงินฝากสมาชิก} + \text{ทุนเรือนหุ้น}}{\text{จำนวนสมาชิก}}$
หนี้สินต่อสมาชิก (บาท)	$\frac{\text{ลูกหนี้เงินกู้} + \text{ลูกหนี้การค้า} + \text{ลูกหนี้ค่าบริการอื่น}}{\text{จำนวนสมาชิก}}$

มิติที่ 4 การทำกำไร

อัตราส่วนทางการเงิน	สูตรการคำนวณ
อัตราค่าใช้จ่ายดำเนินงานต่อ	$\frac{\text{ค่าใช้จ่ายดำเนินงาน}}{\text{กำไรก่อนหักค่าใช้จ่ายดำเนินงาน}} \times 100$
กำไรก่อนหักค่าใช้จ่ายดำเนินงาน (%)	
อัตราการเติบโตของทุนสำรอง (%)	$\frac{\text{ทุนสำรองปีปัจจุบัน} - \text{ทุนสำรองปีก่อน}}{\text{ทุนสำรองปีก่อน}} \times 100$
อัตราการเติบโตของทุนสะสมอื่น ๆ (%)	$\frac{\text{ทุนสะสมปีปัจจุบัน} - \text{ทุนสะสมปีก่อน}}{\text{ทุนสะสมปีก่อน}} \times 100$
อัตราการเติบโตของกำไรสุทธิ (%)	$\frac{\text{กำไรสุทธิปีปัจจุบัน} - \text{กำไรสุทธิปีก่อน}}{\text{กำไรสุทธิปีก่อน}} \times 100$
อัตรากำไรสุทธิ (%)	$\frac{\text{กำไรสุทธิ}}{\text{ขาย/บริการ (รายได้ธุรกิจหลัก)}} \times 100$

มิติที่ 5 สภาพคล่อง

อัตราส่วนทางการเงิน	สูตรการคำนวณ
อัตราส่วนทุนหมุนเวียน (เท่า)	$\frac{\text{สินทรัพย์หมุนเวียน}}{\text{หนี้สินหมุนเวียน}}$
อัตราหมุนของสินค้า (ครั้ง)	$\frac{\text{ต้นทุนสินค้าที่ขาย}}{\text{สินค้าคงเหลือถัวเฉลี่ย}}$
อายุเฉลี่ยสินค้า (วัน)	$\frac{365 \text{ วัน}}{\text{อัตราหมุนของสินค้า}}$
อัตราลูกหนี้เงินกู้ระยะสั้นที่ชำระหนี้ได้ตามกำหนด (%)	$\frac{\text{ลูกหนี้เงินกู้ระยะสั้นที่ชำระหนี้ได้ตามกำหนด}}{\text{ลูกหนี้เงินกู้ระยะสั้นที่ถึงกำหนดชำระ}} \times 100$

2.3.4 เกณฑ์การจัดขนาดของสหกรณ์และกลุ่มเกษตรกร

ตัวแปรในการวิเคราะห์ขนาดสหกรณ์						คะแนนรวม 3 ตัวแปร ชี้วัดขนาดสหกรณ์	
ทุนดำเนินงาน		รายได้ธุรกิจหลัก		จำนวนสมาชิก		ช่วงคะแนนรวม (1) + (2) + (3)	ขนาด สหกรณ์
ช่วงข้อมูล หน่วย : บาท	คะแนน (1)	ช่วงข้อมูล หน่วย : บาท	คะแนน (2)	ช่วงข้อมูล หน่วย : บาท	คะแนน (3)		
0	0	0	0	0	0		
> 0 - 6,000	1	> 0 - 5,000	1	1 - 28	1		
> 6,000 - 30,000	2	> 5,000 - 23,000	2	29 - 55	2	1 - 6	เล็ก
> 30,000 - 145,000	3	> 23,000 - 107,000	3	56 - 108	3	7 - 12	กลาง
> 145,000 - 706,000	4	> 107,000 - 500,000	4	109 - 213	4	13 - 18	ใหญ่
> 706,000 - 3,440,000	5	> 500,000 - 2,324,000	5	214 - 420	5	19 - 24	ใหญ่มาก
> 3,440,000 - 16,770,000	6	> 2,324,000 - 10,807,000	6	421 - 828	6		
> 16,770,000 - 81,760,000	7	> 10,807,000 - 50,262,000	7	829 - 1,633	7		
> 81,760,000	8	> 50,262,000	8	> 1,633	8		

## บทที่ 3

### การดำเนินงานของสหกรณ์เครดิตยูเนียน

สหกรณ์เครดิตยูเนียน เป็นสหกรณ์ที่ได้รับการจดทะเบียนกำหนดเป็นประเภทที่ 7 ตามกฎกระทรวง พ.ศ. 2548 เป็นสหกรณ์สมบูรณ์แบบประเภทหนึ่ง จัดตั้งขึ้นโดยความสมัครใจของประชาชนที่อาศัยอยู่ในชุมชนเดียวกัน หลักการดำเนินงาน กำหนดขึ้นมาภายใต้ปรัชญาแห่งการร่วมมือกัน คุณค่าของความยุติธรรม ความเสมอภาคและการช่วยเหลือตนเอง เพื่อพัฒนาคุณภาพชีวิตและการอยู่ร่วมกันฉันท์พี่น้องที่แสดงออกโดยการทำงานร่วมกันเพื่อสร้างสรรค์ชีวิตที่ดีขึ้นสำหรับตนเองและชุมชน

สหกรณ์สากลมีอุดมการณ์ที่สำคัญคือ การรวมคนเข้าด้วยกันเพื่อร่วมมือช่วยเหลือซึ่งกันและกัน ให้ได้รับความสุขในชีวิต โดยประกอบกิจการที่สนองต่อความต้องการของคนที่ย้ายมาวมกลุ่มกันนั้น ทั้งนี้บุคคลเหล่านั้นต้องพยายามพึ่งตนเอง ร่วมมือกับผู้อื่นและช่วยเหลือซึ่งกันและกันดำเนินกิจการต่าง ๆ ที่จะนำมาซึ่งการบริการแก่หมู่คณะ สหกรณ์เครดิตยูเนียนก็มีอุดมการณ์ที่สอดคล้องกับอุดมการณ์ของสหกรณ์สากล เรียกว่า “จิตตารมณ์” ซึ่งเป็นหลักศีลธรรมจริยธรรมในการรวมคนให้อยู่รวมกันอย่างสันติสุข อันจะเป็นรากฐานแก่สหกรณ์ ตามจิตตารมณ์ดังกล่าวสอนให้สมาชิกสหกรณ์ตระหนักเสมอว่า คนเราต้องมีเป้าหมายของชีวิตเช่นเดียวกัน คือต่างก็ต้องประสบความสุขความเจริญ ความครบครันในชีวิต สหกรณ์เครดิตยูเนียนหลายแห่งที่ก่อตั้งขึ้นในชุมชนชนบท หรือชุมชนเมืองที่ประชาชนมีฐานะยากจน ปัญหาความเจ็บไข้ได้ป่วยและการขาดการศึกษา จึงได้ก่อตั้งสหกรณ์เครดิตยูเนียน และใช้เป็นเครื่องมือในการบรรเทาความเดือดร้อนของพวกเขาเหล่านั้นได้ โดยอาศัยจิตตารมณ์ 4 ประการ อันได้แก่ สนใจ ห่วงใย แบ่งปัน รับผิดชอบ และคุณธรรม 5 ประการ เป็นหลักการสำหรับกรรมการและสมาชิกทุกคนถือปฏิบัติและยึดมั่น คือ ความซื่อสัตย์ ความเสียสละ ความรับผิดชอบ ความเห็นอกเห็นใจกัน และความวางใจกัน

รายงานผลการดำเนินงานและฐานะการเงินของสหกรณ์เครดิตยูเนียน ประจำปี 2551 ได้รวบรวมข้อมูลทางการเงินจากรายงานการสอบบัญชีของสหกรณ์เครดิตยูเนียนทั่วประเทศ (ยกเว้นชุมนุมสหกรณ์เครดิตยูเนียน) สำหรับสหกรณ์ที่มีบัญชีสิ้นสุดวันที่ 1 เมษายน 2550 ถึงวันที่ 31 มีนาคม 2551 ประมวลผลข้อมูล ณ วันที่ 31 ธันวาคม 2551 มีจำนวนสหกรณ์ตามทะเบียนทั้งสิ้น 461 สหกรณ์ มีสาระสำคัญดังนี้

#### 1. จำนวนสหกรณ์

สหกรณ์เครดิตยูเนียนทั่วประเทศ ที่จดทะเบียนจัดตั้งสหกรณ์ มีจำนวนสหกรณ์ตามทะเบียน ซึ่งผู้สอบบัญชีจะต้องตรวจสอบ จำนวนทั้งสิ้น 461 แห่ง เป็นสหกรณ์ที่จดทะเบียนเพิ่มระหว่างปี 15 แห่งถอนชื่อออกระหว่างปี 1 แห่ง ปี 2550 มีจำนวนสหกรณ์ทั้งสิ้น 447 แห่ง เพิ่มขึ้นจากปีก่อนจำนวน 14 แห่ง หรือเพิ่มขึ้นร้อยละ 3.13 สามารถแสดงความเห็นต่องบการเงินได้ 415 แห่ง คิดเป็นร้อยละ 90.02 ของจำนวนสหกรณ์ทั้งสิ้น ไม่สามารถแสดงความเห็นต่องบการเงินได้ เนื่องจากเป็นสหกรณ์ที่ไม่พร้อมรับการตรวจสอบ

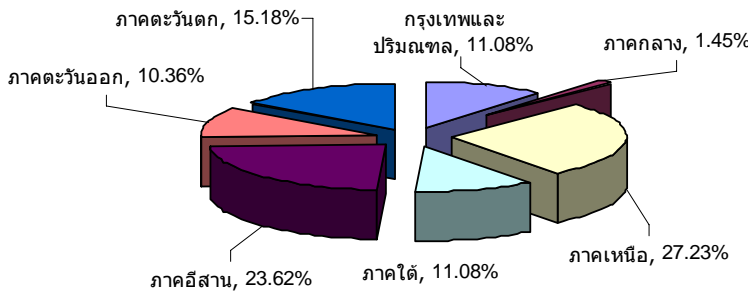
จำนวน 26 แห่ง และไม่ต้องตรวจสอบจำนวน 20 แห่ง เนื่องจากเลิก/ชำระบัญชี จำนวน 13 แห่งจดทะเบียนใหม่ดำเนินงานยังไม่ครบรอบปีบัญชี จำนวน 7 แห่ง และในจำนวนสหกรณ์ที่ตรวจสอบบัญชีได้ดังกล่าวเป็นสหกรณ์ที่ดำเนินธุรกิจ 378 แห่ง ไม่ดำเนินธุรกิจ 35 แห่ง และหยุดดำเนินธุรกิจ 2 แห่ง นอกจากนี้เมื่อแบ่งตามขนาดสหกรณ์ ดังนี้ ขนาดใหญ่มาก 138 แห่ง ขนาดใหญ่ 233 แห่ง ขนาดกลาง 35 แห่ง และขนาดเล็ก 9 แห่ง การกระจายตัวของสหกรณ์อยู่ตามภาคต่าง ๆ ดังนี้

ภาค	จำนวนสหกรณ์ตามทะเบียน	จำนวนสหกรณ์ที่รวบรวมข้อมูลได้	ร้อยละที่รวบรวมข้อมูลได้
กรุงเทพฯ และปริมณฑล	57	46	80.70
ภาคกลาง	7	6	85.71
ภาคตะวันออก	44	43	97.73
ภาคตะวันตก	66	63	95.45
ภาคเหนือ	120	113	94.17
ภาคตะวันตกเฉียงเหนือ	114	98	85.96
ภาคใต้	53	46	86.79
<b>รวมทั้งสิ้น</b>	<b>461</b>	<b>415</b>	<b>90.02</b>

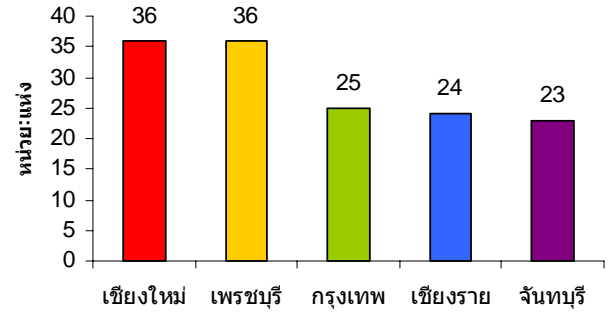
**แสดงจำนวนสหกรณ์ตามทะเบียนและจำนวนที่รวบรวมได้**

รายการ	ปี 2551		ปี 2550		เพิ่มขึ้น (ลดลง)	
	สหกรณ์	ร้อยละ	สหกรณ์	ร้อยละ	สหกรณ์	ร้อยละ
<b>สหกรณ์ตามทะเบียน</b>						
<b>รวบรวมได้</b>	461	100	447	100	14	3.13
<b>รวบรวมไม่ได้</b>	415	90.02	397	88.81	18	4.53
<b>สาเหตุที่รวบรวมข้อมูลไม่ได้</b>	46	9.98	50	11.19	(4)	(8.00)
<b>เลิก/ชำระบัญชี</b>						
<b>เลิก/ชำระบัญชี</b>	13	2.82	11	2.46	2	18.18
<b>จัดตั้งใหม่ยังไม่ครบรอบปีบัญชี</b>	7	1.52	8	1.79	(1)	(12.50)
<b>ไม่พร้อมรับการตรวจสอบ</b>	26	5.64	31	6.94	(5)	(16.13)

ภาพที่ 1 เปรียบเทียบการกระจายตัวของจำนวนสหกรณ์ปี 2551



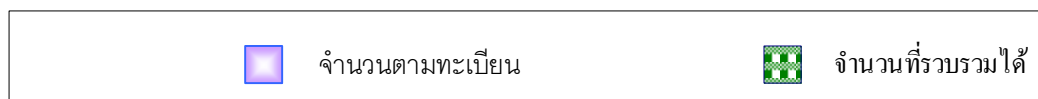
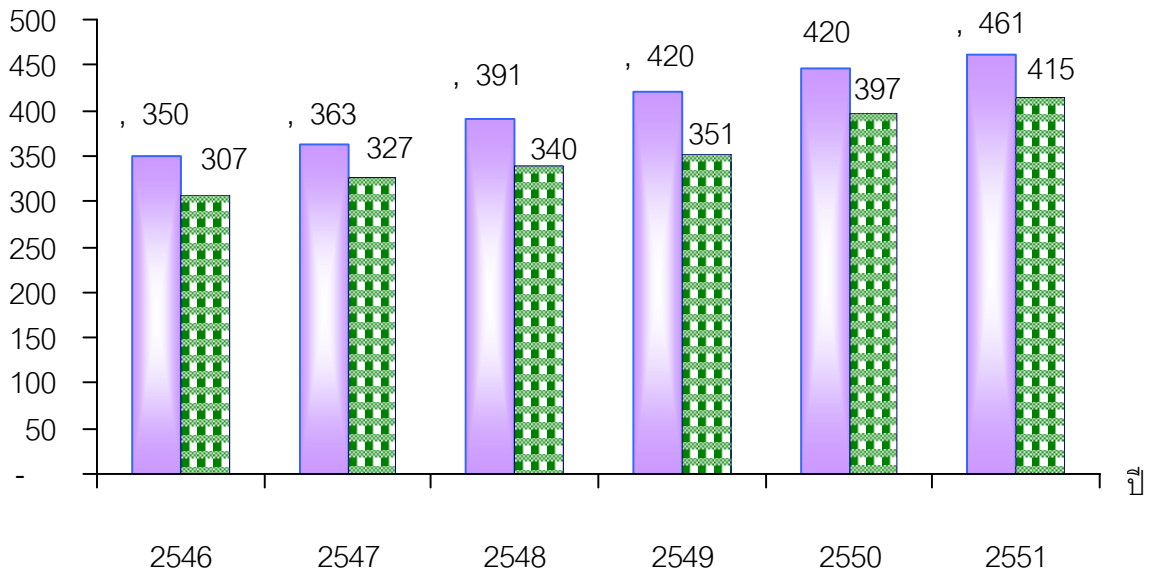
แสดงการกระจายเป็นรายภาค



แสดงการกระจายตัวสูงสุดรายจังหวัด 5 อันดับ

ภาพที่ 2 เปรียบเทียบจำนวนสหกรณ์ตามทะเบียนและจำนวนที่รวบรวมข้อมูลได้ในรอบ 5 ปี

หน่วย : สหกรณ์

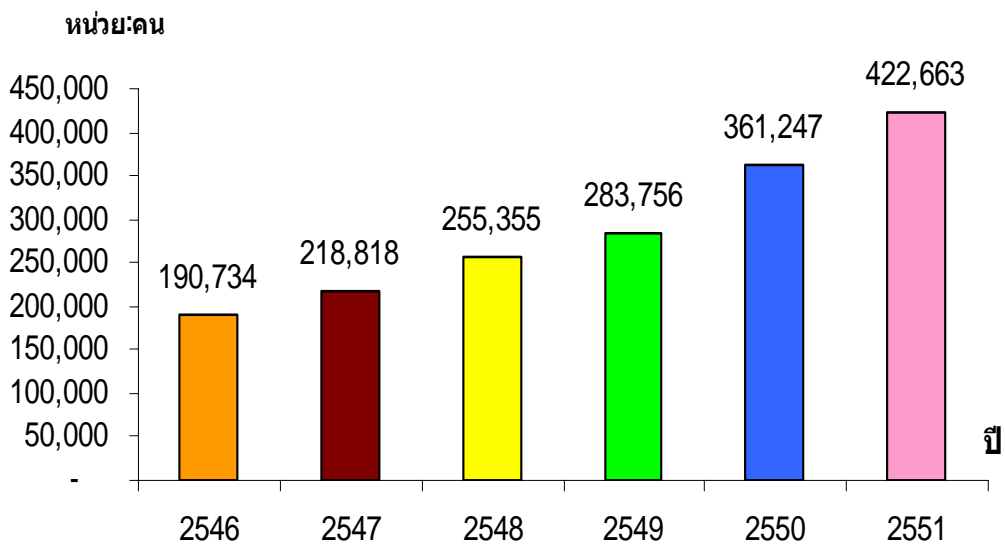


## 2. จำนวนสมาชิก

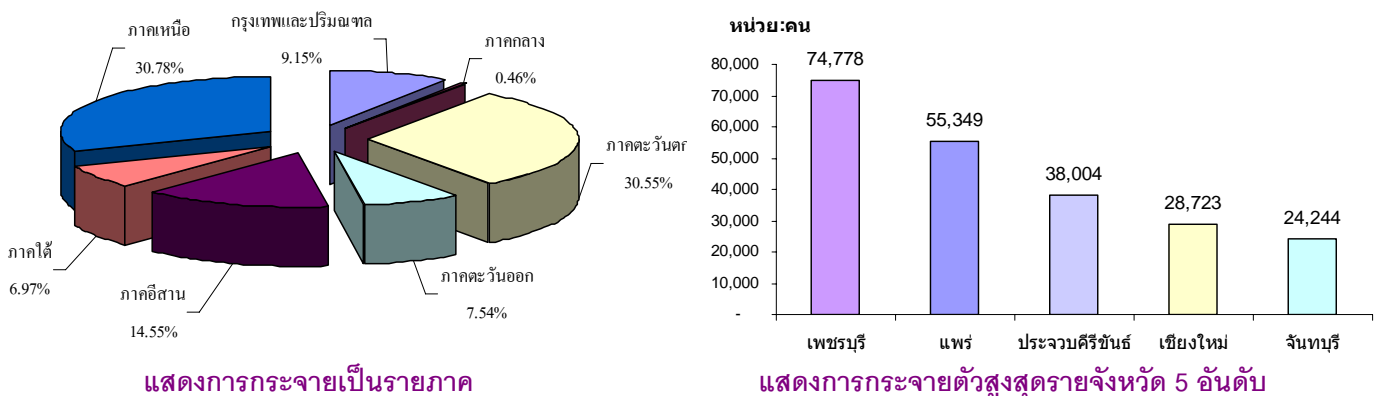
สหกรณ์เครดิตยูเนียนเปิดรับสมาชิกทุกคนที่เห็นคุณประโยชน์และประสงค์จะเข้ามามีส่วนร่วมรับผิดชอบในสหกรณ์ สมาชิกมีสิทธิมีเสียงเสมอภาคกัน (หนึ่งคนหนึ่งเสียง) และมีส่วนร่วมในการตัดสินใจการดำเนินงานโดยไม่คำนึงถึงจำนวนเงินสะสม/ค่าหุ้น สมาชิกมีทั้งประเภทสมาชิกสามัญและสมาชิกสมทบ ซึ่งสมาชิกสามัญมีอำนาจและบทบาทในการบริหารจัดการสหกรณ์ให้ดำเนินการตามวัตถุประสงค์ที่ตั้งไว้ ทั้งนี้ต้องสะสมเงินค่าหุ้นอย่างน้อยเดือนละ 1 ครั้ง สำหรับสมาชิกสมทบสามารถใช้บริการกับสหกรณ์ได้เฉพาะด้านเงินฝากเท่านั้น ไม่สามารถใช้บริการสินเชื่อและถือหุ้นในสหกรณ์ หรือเข้าไปมีส่วนร่วมในการบริหารงานสหกรณ์

จำนวนสมาชิก ณ วันสิ้นปีมีทั้งสิ้น จำนวน 442,663 คน เป็นสมาชิกเข้าใหม่ระหว่างปี จำนวน 83,254 คน และมีสมาชิกออกระหว่างปี จำนวน 17,262 คน สมาชิกคงเหลือสิ้นปีมีจำนวนเพิ่มขึ้นจากปีก่อน จำนวน 81,416 คน หรือเพิ่มขึ้นร้อยละ 22.54 ปีก่อนเพิ่มขึ้นร้อยละ 27.31 (ตารางที่ 4)

ภาพที่ 3 แสดงจำนวนสมาชิกในรอบ 5 ปี



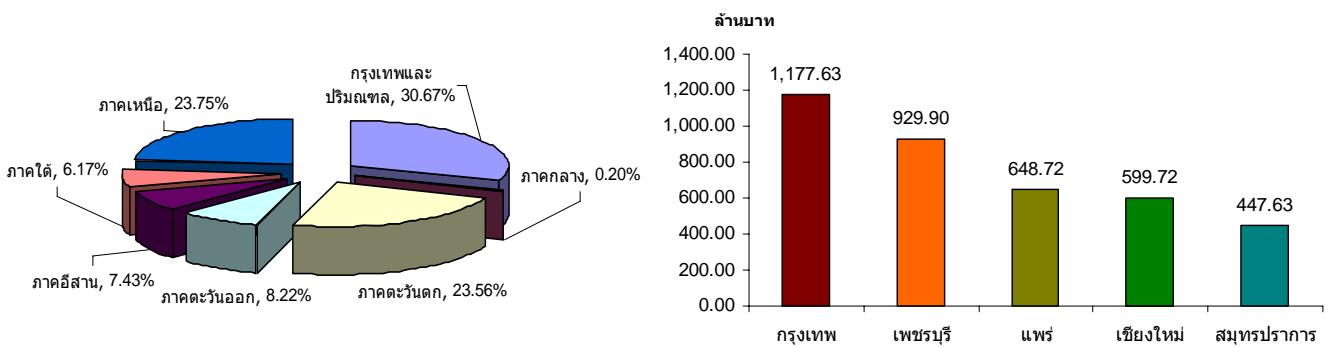
ภาพที่ 4 แสดงการกระจายตัวของสมาชิกในรอบปี 2551



### 3. การสะสมเงินค้ำหุ้น

สมาชิกทุกคนจะสะสมเงินในสหกรณ์ตามกำลังความสามารถ และสะสมอย่างสม่ำเสมอ ตามสัญญาที่ให้ไว้เมื่อสมัครเข้าเป็นสมาชิกสหกรณ์ เงินที่สะสมนี้ถือเป็นเงินสะสมค้ำหุ้นที่สมาชิกจะถอนคืนได้ต่อเมื่อลาออกจากการเป็นสมาชิก และทุกสิ้นปีสมาชิกจะได้รับเงินตอบแทนเป็นเงินปันผลค้ำหุ้นตามอัตราไม่เกินที่กฎหมายสหกรณ์กำหนดไว้หากผลการดำเนินงานมีกำไรเกิดขึ้น ในรอบปีสมาชิกของสหกรณ์เครดิตยูเนียนได้สะสมเงินค้ำหุ้นระหว่างปี จำนวนเงิน 1,567.71 ล้านบาท และมีสมาชิกลาออกถอนหุ้นคืนระหว่างปี จำนวน 317.53 ล้านบาท ณ วันสิ้นปีสมาชิกถือหุ้นคงเหลือในสหกรณ์ จำนวนทั้งสิ้น 7,244.69 ล้านบาท เพิ่มขึ้นจากปีก่อน จำนวนเงิน 1,496.50 ล้านบาท หรือเพิ่มขึ้นร้อยละ 26.03 (ตารางที่ 5) คิดโดยเฉลี่ยสมาชิกของสหกรณ์เครดิตยูเนียนถือหุ้นอยู่ในสหกรณ์คนละ 16,366.15 บาท

ภาพที่ 5 แสดงการกระจายตัวการสะสมเงินค้ำหุ้นของสมาชิกในรอบปี 2550



แสดงการกระจายเป็นรายภาค

แสดงการกระจายตัวสูงสุดรายจังหวัด 5 อันดับ

### 4. ธุรกิจของสหกรณ์ระหว่างปี

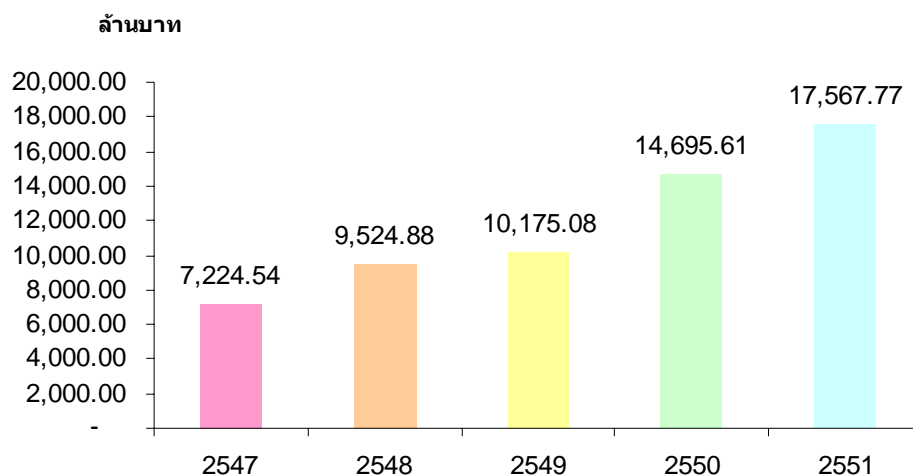
สหกรณ์เครดิตยูเนียน เป็นสหกรณ์ที่ฝึกฝนอบรมคนให้พัฒนาตนเองและสังคม โดยร่วมมือช่วยเหลือกันในด้านเศรษฐกิจ สอนให้สมาชิกรู้จักประหยัดทรัพย์และนำมาสะสมพร้อมกันเป็นประจำและสม่ำเสมอ เพื่อเป็นทุนกองกลางขึ้นและจัดบริหารเงินทุนนี้ตามแบบสหกรณ์ให้สมาชิกที่เดือดร้อนและมีความจำเป็นกู้เอาไปใช้ในทางที่มีประโยชน์ รวมทั้งถ้ามีเงินเหลือพอก็จะให้สหกรณ์อื่นกู้ยืมอันเป็นการสนับสนุนด้านการเงินแก่สหกรณ์อื่นที่ขาดเงินทุนหมุนเวียนในการดำเนินงาน

รายการ	ปี 2551		ปี 2550		เพิ่มขึ้น (ลดลง)	
	ล้านบาท	%	ล้านบาท	%	ล้านบาท	%
รวมปริมาณธุรกิจระหว่างปี	17,567.77	100	14,695.61	100	2,872.16	19.54
การรับฝากเงิน	8,437.93	48.03	6,712.00	45.67	1,725.93	25.71

การให้เงินกู้	8,731.29	49.70	7,882.37	53.64	848.92	10.77
การจัดหาสินค้ามาจำหน่าย	370.63	2.11	82.06	0.56	288.57	3.52 เท่า
รวบรวมผลิตภัณฑ์	10.62	0.06	0.44	0.00	10.18	23.14 เท่า
แปรรูปผลผลิตการเกษตร	-	-	1.61	0.01		(100)
การให้บริการและส่งเสริมฯ	17.30	0.10	17.13	0.12	0.17	0.99

จากตารางข้างต้น สหกรณ์เครดิตยูเนียนได้ดำเนินธุรกิจตามวัตถุประสงค์หลักรวมในรอบปี 2551 จำนวนทั้งสิ้น 17,567.77 ล้านบาท เพิ่มขึ้นจากปีก่อนจำนวนเงิน 2,872.16 ล้านบาท หรือเพิ่มขึ้นจากปีก่อนร้อยละ 19.54 การให้เงินกู้เป็นการดำเนินงานที่มีปริมาณสูงสุด ร้อยละ 49.70 ของปริมาณธุรกิจระหว่างปีทั้งสิ้น (ตารางที่ 6)

ภาพที่ 6 แสดงปริมาณธุรกิจทั้งสิ้นของสหกรณ์ในรอบ 5 ปี



ปริมาณธุรกิจของสหกรณ์ในรอบปีมีรายละเอียด ดังนี้

#### 4.1 การรับฝากเงิน

สหกรณ์เครดิตยูเนียนจะส่งเสริมให้สมาชิกรู้จักประหยัดรายจ่าย โดยสนับสนุนให้สมาชิกที่มีฐานะทางเศรษฐกิจดีนำเงินส่วนเกินของรายได้มาฝากไว้กับสหกรณ์ ตลอดจนรับฝากเงินจากสหกรณ์อื่นและรับฝากจากอื่น ๆ ทั้งประเภทประจำ ฝากออมทรัพย์ และออมทรัพย์พิเศษ

ระหว่างปีสหกรณ์เครดิตยูเนียนมีการระดมเงินฝากทั้งสิ้น จำนวนเงิน 8,437.93 ล้านบาท แยกเป็นเงินรับฝากจากสมาชิก จำนวน 6,480.65 ล้านบาท เงินรับฝากจากสหกรณ์อื่น จำนวน 1,320.89 ล้านบาท และเงินรับฝากจากอื่น ๆ จำนวน 636.39 ล้านบาท เงินรับฝากระหว่างปีเพิ่มขึ้นจากปีก่อนจำนวนเงิน 1,725.93 ล้านบาท หรือเพิ่มขึ้นร้อยละ 25.71 ปริมาณเงินรับฝากระหว่างปีคิดเป็นร้อยละ 48.03 ของปริมาณธุรกิจทั้งสิ้น (ตารางที่ 7 - 9)

ณ วันสิ้นปี มีปริมาณเงินรับฝากคงเหลือ จำนวน 7,134.44 ล้านบาท เทียบเป็นร้อยละ



43.32 ของทุนดำเนินงานทั้งสิ้น ปริมาณเงินรับฝากคงเหลือ เพิ่มขึ้นจากปีก่อน จำนวนเงิน 1,679.82 ล้านบาท หรือเพิ่มขึ้นร้อยละ 30.80

รายการ	รับฝากจากสมาชิก	รับฝากจากสหกรณ์อื่น	รับฝากจากอื่น ๆ
<b>เงินรับฝากระหว่างปี</b>	6,480.65	1,320.89	636.39
ออมทรัพย์	13.04	1.52	0.02
ออมทรัพย์พิเศษ	3,612.83	128.88	174.67
ประจำ	2,854.78	1,190.49	461.70
<b>เงินรับฝากคงเหลือสิ้นปี</b>	5,783.58	754.21	596.65
ออมทรัพย์	23.46	4.78	0.04
ออมทรัพย์พิเศษ	1,691.78	75.56	318.97
ประจำ	4,068.34	676.13	277.64

แสดงปริมาณเงินรับฝากของสหกรณ์เครดิตยูเนียน ปี 2551

## 4.2 การให้เงินกู้ยืม

สหกรณ์เครดิตยูเนียนนอกจากจะมุ่งส่งเสริมให้สมาชิกออมเงินแล้ว ยังเปิดโอกาสให้สมาชิกที่มีความจำเป็นหรือมีความเดือดร้อนทางด้านการเงินมาใช้บริการเงินกู้ยืมจากสหกรณ์ ไปใช้จ่ายเพื่อบรรเทาความเดือดร้อน หรือให้กู้ยืมไปลงทุนเพื่อก่อให้เกิดรายได้เพิ่มขึ้น จำนวนเงินที่จะขอกู้ยืมได้นั้นขึ้นอยู่กับความจำเป็น ความรับผิดชอบของการสะสมเงินและความสามารถในการชำระคืนของสมาชิกผู้กู้ โดยทางสหกรณ์จะคิดอัตราดอกเบี้ยในอัตราที่เป็นธรรม นอกจากนี้หากสหกรณ์ใดที่มีเงินเหลือจากการให้บริการสมาชิกแล้ว ยังเปิดให้บริการสหกรณ์อื่นกู้ยืมด้วย ระหว่างปีการให้เงินกู้ยืมมีปริมาณทั้งสิ้น 8,731.29 ล้านบาท เพิ่มขึ้นจากปีก่อนร้อยละ 10.77 ธุรกิจให้เงินกู้ยืมมีรายละเอียดดังนี้

### 4.2.1 การให้เงินกู้แก่สมาชิก

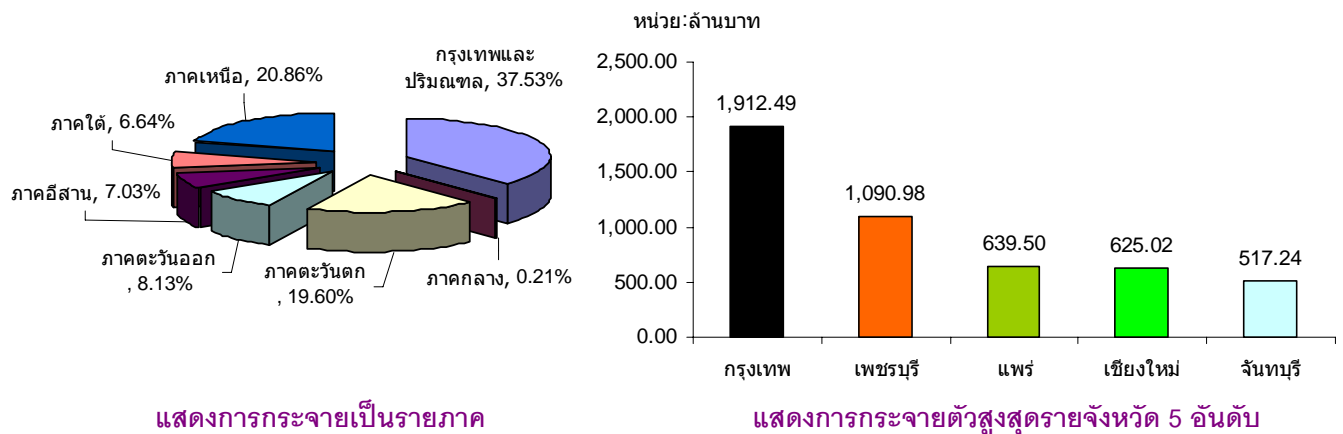
สหกรณ์เครดิตยูเนียนจะนำเงินทุนที่ได้จากการสะสมเงินค่าหุ้นและเงินรับฝากมาช่วยเหลือสมาชิกที่ขาดแคลนตามความจำเป็นทางเศรษฐกิจ โดยการให้สินเชื่อและคิดอัตราดอกเบี้ยที่เหมาะสมเพียงพอที่จะใช้เป็นค่าใช้จ่ายในการดำเนินงาน

ระหว่างปีสหกรณ์เครดิตยูเนียนให้เงินกู้แก่สมาชิก จำนวน 8,729.64 ล้านบาท คิดเป็นร้อยละ 49.69 ของปริมาณธุรกิจทั้งสิ้น ประกอบด้วยเงินกู้ระยะสั้นจำนวนเงิน 2,096.93 ล้านบาท เงินกู้ระยะปานกลาง จำนวนเงิน 3,837.70 ล้านบาท และเงินกู้ระยะยาว จำนวนเงิน 2,795.01 ล้านบาท การขยายตัวของเงินให้กู้แก่สมาชิกระหว่างปี มีอัตราเพิ่มขึ้นจากปีก่อนร้อยละ 11.53 (ตารางที่ 10)

ด้านทางใช้ประโยชน์ของเงินกู้ สมาชิกได้นำไปใช้ประโยชน์ต่าง ๆ เช่น ลงทุนประกอบอาชีพร้อยละ 4.46 ชำระหนี้สิน ร้อยละ 11.85 และใช้สอยในครอบครัว คิดเป็นร้อยละ 18.32 ของเงินให้กู้ยืมระหว่างปีทั้งสิ้น

ลูกหนี้เงินให้สมาชิกกู้คงเหลือ ณ วันสิ้นปี มีจำนวนเงิน 12,303.81 ล้านบาท เพิ่มขึ้นจากปีก่อน จำนวน 2,355.25 ล้านบาท หรือเพิ่มขึ้นร้อยละ 23.67 ลูกหนี้คงเหลือดังกล่าวคิดเป็นร้อยละ 74.71 ของทุนดำเนินงานทั้งสิ้น ลูกหนี้เงินกู้คงเหลือดังกล่าวประกอบด้วย เงินกู้ระยะสั้น จำนวนเงิน 1,769.91 ล้านบาท เงินกู้ระยะปานกลาง จำนวนเงิน 6,246.37 ล้านบาท และเงินกู้ระยะยาว จำนวนเงิน 4,287.53 ล้านบาท และในจำนวนลูกหนี้คงเหลือดังกล่าว มีลูกหนี้ที่ไม่ก่อให้เกิดรายได้ (NPL) จำนวนเงิน 66.80 ล้านบาท เทียบได้เป็นร้อยละ 0.54 ของลูกหนี้เงินกู้ทั้งสิ้น ซึ่งสหกรณ์ควรติดตามเรียกเก็บเงินจากลูกหนี้ให้เป็นที่ไปตามสัญญาอย่างต่อเนื่อง ทั้งนี้เพื่อไม่ให้เกิดปัญหาด้านสภาพคล่องทางการเงิน

ภาพที่ 7 แสดงการกระจายตัวการให้เงินกู้แก่สมาชิกในรอบปี 2550

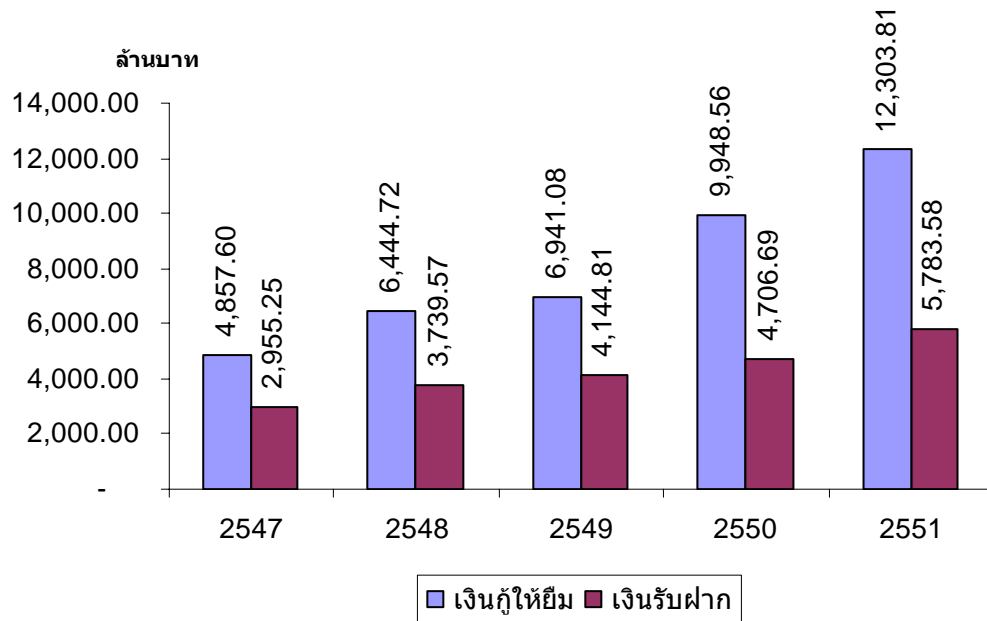


#### 4.2.2 การให้สหกรณ์อื่นกู้

นอกจากการให้บริการเงินกู้แก่สมาชิกแล้ว สหกรณ์ยังให้บริการเงินกู้แก่สหกรณ์อื่นตามหลักเกณฑ์และเงื่อนไขที่กำหนด ทั้งนี้ เพื่อช่วยเหลือสหกรณ์ที่ขาดแคลนเงินทุนหมุนเวียนในการดำเนินงาน และยังเป็น การส่งเสริมให้มีความร่วมมือกันระหว่างสหกรณ์

ระหว่างปีสหกรณ์เครดิตยูเนียนได้มีการกู้ยืมเงินระหว่างสหกรณ์ด้วยกัน จำนวนเงิน 1.65 ล้านบาท ลดลงจากปีก่อน ร้อยละ 97.00 สงครามระหว่างปี จำนวน 15.04 ล้านบาท ลูกหนี้เงินให้สหกรณ์อื่นกู้คงเหลือ ณ วันสิ้นปีมีจำนวนเงิน 16.74 ล้านบาท คิดเป็นร้อยละ 0.10 ของทุนดำเนินงานทั้งสิ้น มีอัตราลดลงจากปีก่อนร้อยละ 46.94

ภาพที่ 8 แสดงการเปรียบเทียบเงินรับฝากและเงินให้กู้ยืมของสมาชิกคงเหลือในรอบ 5 ปี



#### 4.3 การจัดหาสินค้ามาจำหน่าย

ระหว่างปีสหกรณ์เครดิตยูเนียน ดำเนินธุรกิจจัดหาสินค้ามาจำหน่ายรวมทั้งสิ้น 370.63 ล้านบาท คิดเป็นร้อยละ 2.11 ของปริมาณธุรกิจทั้งสิ้น อัตราการขยายตัวเพิ่มขึ้นจากปีก่อน 3.52 เท่า สินค้าที่สหกรณ์ จัดหามาจำหน่ายได้แก่สินค้าประเภทการเกษตร จำนวนเงิน 43.04 ล้านบาท สินค้าประเภทน้ำมัน จำนวนเงิน 314.97 ล้านบาท สินค้าทั่วไป จำนวนเงิน 10.78 ล้านบาท และสินค้าผ่อนชำระ จำนวนเงิน 1.81 ล้านบาท (ตารางที่ 13) ปริมาณการจัดหาสินค้ามาจำหน่ายทั้งสิ้นมีสมาชิกมาใช้บริการ 798 คน เป็นเงิน 77.32 ล้านบาท 709 คน เป็นเงิน 9.74 ล้านบาท

#### 4.4 การรวบรวมผลิตผล/ผลิตภัณฑ์

ระหว่างปีสหกรณ์เครดิตยูเนียน ได้รวบรวมผลิตผลจากสมาชิกรวมทั้งสิ้น 10.62 ล้านบาท คิดเป็นร้อยละ 0.06 ของปริมาณธุรกิจทั้งสิ้น อัตราการขยายตัวเพิ่มขึ้นจากปีก่อน 23.14 เท่า ปีก่อนไม่มีการรวบรวมผลิตผล ผลิตผลที่สหกรณ์รวบรวมจากสมาชิก ได้แก่ ข้าวเปลือก จำนวนเงิน 8.70 ล้านบาท มันสำปะหลัง จำนวนเงิน 0.93 ล้านบาท ผลไม้ และอื่นๆ จำนวนเงิน 0.99 ล้านบาท (ตารางที่ 14)

#### 4.5 การให้บริการและส่งเสริมการเกษตร

ระหว่างปีสหกรณ์เครดิตยูเนียน ให้บริการดังนี้ เอกสารแบบพิมพ์และอื่นๆ รวม 17.30 ล้านบาท คิดเป็นร้อยละ 0.10 ของปริมาณธุรกิจทั้งสิ้น เพิ่มขึ้นจากปีก่อน ร้อยละ 0.99 เท่า (ตารางที่ 13) ปริมาณ การให้บริการและส่งเสริมการเกษตรทั้งสิ้น มีสมาชิกมาใช้บริการ 380 คน เป็นเงิน 17.30 ล้านบาท

### 5. ผลการดำเนินงาน

จากผลการตรวจสอบบัญชีของสหกรณ์เครดิตยูเนียน ทั่วประเทศในรอบปี 2551 ผลการดำเนินงานปรากฏว่า เป็นสหกรณ์ที่มีผลกำไรสุทธิประจำปี จำนวน 339 สหกรณ์ คิดเป็นร้อยละ 85.39 ของจำนวนสหกรณ์ที่รวบรวมข้อมูลทั้งสิ้น มีผลขาดทุนสุทธิประจำปี จำนวน 48 สหกรณ์ คิดเป็นร้อยละ 12.09 ของสหกรณ์ที่รวบรวมข้อมูลทั้งสิ้น และเป็นสหกรณ์ที่ไม่ดำเนินงาน 10 สหกรณ์ คิดเป็นร้อยละ 2.52 ของสหกรณ์ที่รวบรวมข้อมูลทั้งสิ้น (ตารางที่ 17)

รายการ	ปี 2551		ปี 2550		เพิ่มขึ้น (ลดลง)	
	สหกรณ์	ล้านบาท	สหกรณ์	ล้านบาท	สหกรณ์	ล้านบาท
กำไรสุทธิ	355	562.21	339	458.21	16	104.-
ขาดทุนสุทธิ	55	21.81	48	20.39	7	1.42
ไม่ดำเนินงาน*	5	-	10	-	(5)	-

\*ไม่ดำเนินงาน หมายถึง สหกรณ์ที่ไม่ดำเนินธุรกิจและหยุดดำเนินธุรกิจมาตั้งแต่จัดตั้งสหกรณ์

### 5.1 รายได้

การดำเนินงานของสหกรณ์เครดิตยูเนียน ในรอบปี 2551 มีรายได้รวมทั้งสิ้น จำนวนเงิน 1,872.45 ล้านบาท เพิ่มขึ้นจากปีก่อน จำนวนเงิน 644.73 ล้านบาท หรือเพิ่มขึ้นร้อยละ 52.51 ประกอบด้วย รายได้หลักจากธุรกิจของสหกรณ์ จำนวน 1,607.70 ล้านบาท รายได้เฉพาะธุรกิจ จำนวน 97.22 ล้านบาท และรายได้อื่นๆ จำนวนเงิน 167.53 ล้านบาท (ตารางที่ 17)

### 5.2 ค่าใช้จ่าย

ค่าใช้จ่ายของสหกรณ์เครดิตยูเนียน มีทั้งสิ้นจำนวน 1,332.05 ล้านบาท เพิ่มขึ้นจากปีก่อน จำนวนเงิน 542.15 ล้านบาท เทียบเป็นร้อยละ 82.85 ของรายได้ทั้งสิ้น เพิ่มขึ้น หรือเพิ่มขึ้นร้อยละ 68.64 ค่าใช้จ่ายดังกล่าวประกอบด้วย ต้นทุนธุรกิจของสหกรณ์ 509.53 ล้านบาท ค่าใช้จ่ายเฉพาะธุรกิจ 92.15 ล้านบาท และค่าใช้จ่ายดำเนินงาน และอื่นๆ จำนวนเงิน 730.37 ล้านบาท ค่าใช้จ่ายในการดำเนินงานที่มีจำนวนสูงสุด ได้แก่ ค่าใช้จ่ายเบ็ดเตล็ด 154.31 ล้านบาท รวมแล้วเป็นดอกเบี้ยจ่ายเงินรับฝาก จำนวน 140.95 ล้านบาท และเงินเดือนและค่าจ้าง จำนวน 125.05 ล้านบาท คิดเป็นร้อยละ 11.58 ร้อยละ 10.58 และร้อยละ 9.39 ของค่าใช้จ่ายทั้งสิ้น ตามลำดับ

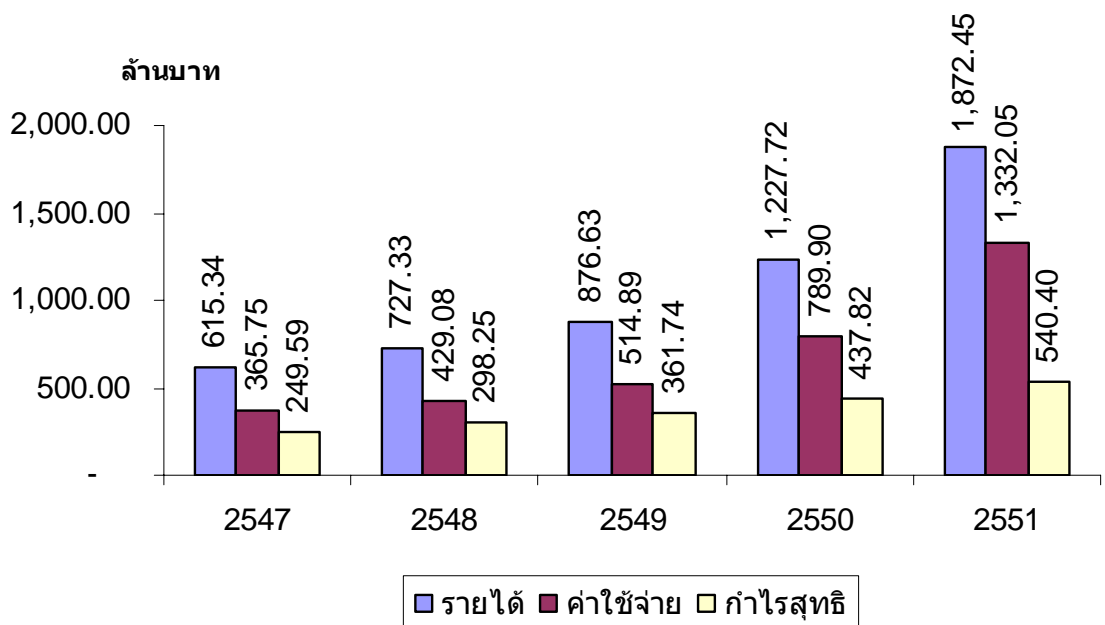
### 5.3 กำไร(ขาดทุน)สุทธิ

ผลการดำเนินงานในภาพรวม สหกรณ์เครดิตยูเนียนมีผลกำไรสุทธิประจำปี 540.40 ล้านบาท เพิ่มขึ้นจากปีก่อนจำนวนเงิน 102.58 ล้านบาท หรือเพิ่มขึ้นร้อยละ 23.43 โดยมีกำไรขั้นต้น จากธุรกิจสินเชื่อ 1,074.59 ล้านบาท ธุรกิจจัดหาสินค้ามาจำหน่าย 11.30 ล้านบาท ธุรกิจรวบรวมผลผลิต 1.11 ล้านบาท ธุรกิจให้บริการ 11.17 ล้านบาท คิดโดยเฉลี่ยผลกำไรสุทธิในภาพรวมมีกำไรต่อสมาชิกคนละ 1,220.79 บาท

รายการ	รายได้		ค่าใช้จ่าย		กำไร(ขาดทุน)ขั้นต้น	
	ปี 2551	ปี 2550	ปี 2551	ปี 2550	ปี 2551	ปี 2550
ธุรกิจสินเชื่อ	1195.76	951.00	121.17	85.74	1,074.59	865.26
ธุรกิจจัดหาสินค้ามาจำหน่าย	370.63	82.06	359.33	79.82	11.30	2.24
ธุรกิจรวบรวมผลผลิต	24.01	0.44	22.90	0.39	1.11	0.05
ธุรกิจแปรรูปผลผลิต	-	1.61	-	2.64	-	(1.03)
ธุรกิจให้บริการและส่งเสริมฯ	17.30	17.13	6.13	6.00	11.17	11.13
รวม	1,607.70	1,052.24	509.53	174.59	1,098.17	877.65
เพิ่มขึ้นจากปีก่อน(ร้อยละ)		38.96		1.74 เท่า	25.13	26.51

แสดงการเปรียบเทียบรายได้และค่าใช้จ่ายหลักจากธุรกิจของสหกรณ์

ภาพที่ 9 แสดงผลการดำเนินงานในรอบ 5 ปี



## 6. ฐานะการเงิน

ฐานะการเงินของสหกรณ์เครดิตยูเนียน ประจำปี 2551 สรุปได้ดังนี้

### 6.1 สินทรัพย์

ณ วันสิ้นปี สหกรณ์เครดิตยูเนียน มีสินทรัพย์รวมทั้งสิ้น จำนวนเงิน 16,467.93 ล้านบาท ปีก่อนมีสินทรัพย์ทั้งสิ้น จำนวนเงิน 12,992.32 ล้านบาท สินทรัพย์เพิ่มขึ้นจากปีก่อน จำนวนเงิน 3,475.61 ล้านบาท หรือเพิ่มขึ้นร้อยละ 26.75 สินทรัพย์ทั้งสิ้นประกอบด้วย (ตารางที่ 22)

รายการ	ปี 2551		ปี 2550		เพิ่มขึ้น (ลดลง)	
	ล้านบาท	%	ล้านบาท	%	ล้านบาท	%
<b>รวมสินทรัพย์</b>	<b>16,467.93</b>	<b>100</b>	<b>12,992.32</b>	<b>100</b>	<b>3,475.61</b>	<b>26.75</b>
สินทรัพย์หมุนเวียน	7,978.70	48.45	6,194.34	47.68	1,784.36	28.81
เงินลงทุนระยะยาว	522.11	3.17	464.09	3.57	58.02	12.50
ลูกหนี้ เงินกู้ระยะยาว-สุทธิ	7,216.13	43.82	5,809.94	44.72	1,406.19	24.20
ที่ดิน อาคาร และอุปกรณ์-สุทธิ	673.01	4.09	472.12	3.63	200.89	42.55
สินทรัพย์ไม่มีตัวตน	36.50	0.22	26.11	0.20	10.39	39.79
สินทรัพย์อื่นๆ	41.48	0.25	25.72	0.20	15.76	61.28

#### 6.1.1 สินทรัพย์หมุนเวียน

สินทรัพย์หมุนเวียนทั้งสิ้น จำนวน 7,978.70 ล้านบาท คิดเป็นร้อยละ 48.45 ของสินทรัพย์ทั้งสิ้น ประกอบด้วย เงินสดและเงินฝาก จำนวน 1,133.96 ลูกหนี้ระยะสั้นสุทธิ 4,999.41 หลักทรัพย์/ตราสารระยะสั้น 534.61 และอื่นๆ 1,310.72 ล้านบาท สินทรัพย์หมุนเวียนทั้งสิ้น เพิ่มขึ้นจากปีก่อน 1,784.36 ล้านบาท หรือเพิ่มขึ้นร้อยละ 28.81

#### 6.1.2 เงินลงทุนระยะยาว

ณ วันสิ้นปีสหกรณ์เครดิตยูเนียนลงทุนเป็นเงินลงทุนระยะยาวทั้งสิ้น จำนวนเงิน 522.11 ล้านบาท คิดเป็นร้อยละ 3.17 ของสินทรัพย์ทั้งสิ้น ปีก่อนมีเงินลงทุนระยะยาวจำนวนเงิน 464.09 ล้านบาท เพิ่มขึ้นจากปีก่อนจำนวน 58.02 ล้านบาท หรือเพิ่มขึ้นร้อยละ 12.50

เงินลงทุนของสหกรณ์ทั้งสิ้น รายละเอียดดังนี้

เงินลงทุน	เพิ่มระหว่างปี		ลดลงระหว่างปี		คงเหลือ	
	ระยะสั้น	ระยะยาว	ระยะสั้น	ระยะยาว	ระยะสั้น	ระยะยาว
<b>รวมทั้งสิ้น</b>	<b>299.45</b>	<b>141.25</b>	<b>259.26</b>	<b>85.77</b>	<b>354.57</b>	<b>464.09</b>
กองทุนรวม/หน่วยลงทุนต่าง ๆ	19.37	-			19.87	1.00

ตัวสัญญาใช้เงินธนาคารพาณิชย์	0.00	0.00	0.00		0.00	0.00
ตัวสัญญาใช้เงินบริษัทเงินทุนฯ	0.00		0.00		0.00	
พันธบัตรรัฐบาล/รัฐวิสาหกิจ	2.00	31.00		2.00	2.00	66.50
บัตรออมทรัพย์ธนาคาร	0.00	0.05				0.50
สลากออมสิน	5.00	2.00		0.50	5.00	3.01
หุ้นชุมนุมสหกรณ์	2.02	53.88	0.81	0.05	2.09	212.88
หุ้นสหกรณ์		0.25	5.00			1.85
ตัวสัญญาใช้เงินของชุมนุมฯ	518.04	125.31	358.07	184.35	425.52	163.16
ตัวสัญญาใช้เงินธนาคารพาณิชย์						
ตัวสัญญาใช้เงินบริษัทเอกชนฯ	40.93		37.15	0.50	27.08	
หุ้นบริษัทเอกชนต่าง ๆ				0.60		19.84
หุ้นสหประกันชีวิต		0.03				5.67
อื่น ๆ	56.50	10.21	30.10	1.32	53.29	47.71
หัก ค่าเผื่อการปรับมูลค่าเงินลงทุน	0.04				(0.24)	

### 6.1.3 ลูกหนี้เงินกู้ระยะยาว-สุทธิ

สหกรณ์เครดิตยูเนียนมีลูกหนี้เงินกู้ระยะยาว-สุทธิ จำนวนเงิน 7,216.13 ล้านบาท คิดเป็นร้อยละ 43.82 ของสินทรัพย์ทั้งสิ้น ปีก่อนมีลูกหนี้เงินกู้ระยะยาว จำนวน 5,809.94 ล้านบาท เพิ่มขึ้นจากปีก่อน 1,406.19 ล้านบาท หรือเพิ่มขึ้นร้อยละ 24.20 ลูกหนี้ระยะยาวส่วนใหญ่เป็นลูกหนี้เงินให้กู้ ร้อยละ 99.79 ของลูกหนี้ระยะยาว – สุทธิทั้งสิ้น

### 6.1.4 ที่ดิน อาคาร และอุปกรณ์-สุทธิ

ประกอบด้วย ที่ดิน อาคารสิ่งปลูกสร้าง งานระหว่างก่อสร้าง ยานพาหนะ เครื่องจักรและอุปกรณ์ เครื่องใช้สำนักงาน รวมยอดสุทธิทั้งสิ้น จำนวนเงิน 673.01 ล้านบาท คิดเป็นร้อยละ 4.09 ของสินทรัพย์ทั้งสิ้น ปีก่อนมีที่ดิน อาคารและอุปกรณ์-สุทธิ จำนวนเงิน 472.12 เพิ่มขึ้นจากปีก่อนจำนวน 200.89 ล้านบาท หรือเพิ่มขึ้นร้อยละ 42.55 อาคารและสิ่งปลูกสร้าง มีมูลค่าสูงสุด คิดเป็นร้อยละ 42.28 ของที่ดิน อาคารและอุปกรณ์ ทั้งสิ้น

### 6.1.5 สินทรัพย์ไม่มีตัวตน

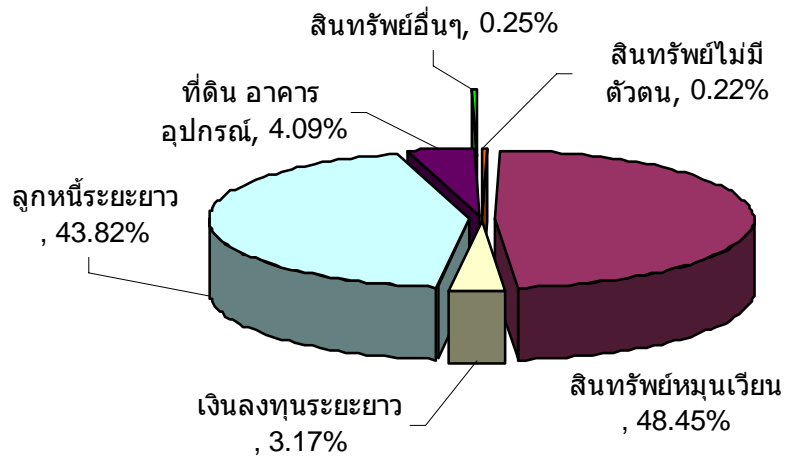
ประกอบด้วย สิทธิการเช่า สิทธิการใช้ประโยชน์ สิทธิบัตร/สัมปทาน สิทธิในการใช้ซอฟต์แวร์

ต่าง ๆ รวมจำนวนเงิน 36.50 ล้านบาท คิดเป็นร้อยละ 0.22 ของสินทรัพย์ทั้งสิ้น เพิ่มขึ้นจากปีก่อน 10.39 ล้านบาท หรือเพิ่มขึ้นร้อยละ 39.79

### 6.1.6 สินทรัพย์อื่น

ประกอบด้วย ค่าใช้จ่ายรอตัดบัญชี เงินทตรงจ่ายดำเนินคดี เงินมัดจำและเงินประกัน รวมทั้งสิ้น จำนวนเงิน 41.48 ล้านบาท คิดเป็นร้อยละ 0.25 ของสินทรัพย์ทั้งสิ้น เพิ่มขึ้นจากปีก่อน จำนวนเงิน 15.76 ล้านบาท หรือเพิ่มขึ้นร้อยละ 61.28

ภาพที่ 10 แสดงฐานะการเงินของสหกรณ์เครดิตยูเนียน ประจำปี 2551 (สินทรัพย์)



### 6.2 หนี้สิน

สหกรณ์เครดิตยูเนียน มีหนี้สินทั้งสิ้น จำนวนเงิน 7,961.77 ล้านบาท เทียบได้เป็นร้อยละ 48.35 ของทุนดำเนินงาน ปีก่อนมีหนี้สินทั้งสิ้น จำนวน 6,206.02 ล้านบาท เพิ่มขึ้นจากปีก่อน 1,755.75 ล้านบาท หรือเพิ่มขึ้นร้อยละ 28.29 หนี้สินทั้งสิ้นประกอบด้วย

รายการ	ปี 2551		ปี 2550		เพิ่มขึ้น (ลดลง)	
	ล้านบาท	%	ล้านบาท	%	ล้านบาท	%
รวมหนี้สินทั้งสิ้น	7,961.77	100	6,206.02	100	1,755.75	28.29
หนี้สินหมุนเวียน	7,488.31	94.05	5,761.81	92.84	1,726.50	29.96
หนี้สินระยะยาว	358.12	4.50	345.40	5.57	12.72	3.68
หนี้สินอื่น	115.34	1.45	98.81	1.59	16.53	16.73



### 6.2.1 หนี้สินหมุนเวียน

สหกรณ์เครดิตยูเนี่ยน มีหนี้สินหมุนเวียนทั้งสิ้น จำนวนเงิน 7,488.31 ล้านบาท คิดเป็นร้อยละ 45.47 ของทุนดำเนินงานทั้งสิ้น ประกอบด้วยเงินเบิกเกินบัญชีธนาคาร และเงินกู้ยืมระยะสั้น จำนวนเงิน 74.68 ล้านบาท ส่วนของหนี้ที่ถึงกำหนดชำระใน 1 ปี จำนวน 107.88 ล้านบาท เงินรับฝาก จำนวนเงิน 7,134.44 ล้านบาท และอื่น ๆ จำนวนเงิน 171.31 ล้านบาท ปีก่อนมีหนี้สินหมุนเวียน จำนวนเงิน 5,761.81 ล้านบาท เพิ่มขึ้นจากปีก่อน จำนวนเงิน 1,726.50 ล้านบาท หรือเพิ่มขึ้นร้อยละ 29.96

### 6.2.2 หนี้สินระยะยาว

สหกรณ์เครดิตยูเนี่ยน มีหนี้สินระยะยาว ทั้งสิ้นจำนวน 358.12 ล้านบาท คิดเป็น ร้อยละ 2.17 ของทุนดำเนินงานทั้งสิ้น ปีก่อนมีหนี้สินระยะยาว จำนวนเงิน 345.40 ล้านบาท เพิ่มขึ้นจากปีก่อนจำนวนเงิน 12.72 ล้านบาท หรือเพิ่มขึ้นร้อยละ 3.68 หนี้สินระยะยาวส่วนใหญ่เป็นเจ้าหนี้เงินกู้ยืม ร้อยละ 99.77

### 6.2.3 หนี้สินอื่น

สหกรณ์เครดิตยูเนี่ยนมีหนี้สินอื่นทั้งสิ้น จำนวนเงิน 115.34 ล้านบาท คิดเป็นร้อยละ 0.70 ของทุนดำเนินงานทั้งสิ้น ปีก่อนมีหนี้สินอื่น 98.81 ล้านบาท เพิ่มขึ้นจากปีก่อนจำนวน 16.53 ล้านบาท หรือ เพิ่มขึ้น ร้อยละ 16.73

### 6.3 ทุนของสหกรณ์

สหกรณ์เครดิตยูเนี่ยน มีทุนของสหกรณ์ทั้งสิ้นจำนวน 8,506.16 ล้านบาท เทียบได้เป็น ร้อยละ 51.65 ของทุนดำเนินงานทั้งสิ้น ปีก่อนมีทุนสหกรณ์ทั้งสิ้น จำนวน 6,786.30 ล้านบาท เพิ่มขึ้นจาก ปีก่อน จำนวนเงิน 1,719.86 ล้านบาท หรือเพิ่มขึ้นร้อยละ 25.34 ทุนของสหกรณ์ประกอบด้วย

รายการ	ปี 2551		ปี 2550		เพิ่มขึ้น (ลดลง)	
	ล้านบาท	%	ล้านบาท	%	ล้านบาท	%
รวมทุนสหกรณ์ทั้งสิ้น	8,506.16	100	6,786.30	100	1,719.86	25.34
ทุนเรือนหุ้น	7,244.69	83.84	5,748.19	84.70	1,496.50	26.03
ทุนสำรอง	491.68	6.31	400.54	5.90	91.14	22.75
ทุนสะสมและอื่นๆ	274.18	3.33	223.38	3.29	50.80	22.74
ขาดทุนจากเงินลงทุนที่ยังไม่เกิดขึ้น	(0.24)	(0.64)	(0.34)	0.00	0.10	(29.41)
กำไรสุทธิหรือการจัดสรร	1.87	0.03	5.32	0.08	(3.45)	(64.85)
ขาดทุนสะสม	(46.42)	(0.35)	(28.61)	(0.42)	(17.81)	62.25
กำไรสุทธิประจำปี	540.40	6.86	437.82	6.45	102.58	23.43

### 6.3.1 ทุนเรือนหุ้น

สหกรณ์เครดิตยูเนียนมีทุนเรือนหุ้นทั้งสิ้น จำนวน 7,244.69 ล้านบาท เทียบได้เป็นร้อยละ 43.99 ของทุนดำเนินงาน ปีก่อนมีทุนเรือนหุ้นทั้งสิ้น จำนวนเงิน 5,748.19 ล้านบาท เพิ่มขึ้นจากปีก่อน จำนวนเงิน 1,496.50 ล้านบาท หรือเพิ่มขึ้นร้อยละ 26.03

### 6.3.2 ทุนสำรอง

สหกรณ์เครดิตยูเนียนมีทุนสำรองทั้งสิ้น จำนวนเงิน 491.68 ล้านบาท เทียบได้เป็นร้อยละ 2.99 ของทุนดำเนินงาน ปีก่อนมีทุนสำรองทั้งสิ้น จำนวนเงิน 400.54 ล้านบาท เพิ่มขึ้นจากปีก่อน จำนวนเงิน 91.14 ล้านบาท หรือเพิ่มขึ้นร้อยละ 22.75

### 6.3.3 ทุนสะสมตามระเบียบข้อบังคับและอื่นๆ

สหกรณ์เครดิตยูเนียนมีทุนสะสมทั้งสิ้น จำนวนเงิน 274.18 ล้านบาท เทียบได้เป็นร้อยละ 1.66 ของทุนดำเนินงาน ปีก่อนมีทุนสะสมทั้งสิ้น จำนวนเงิน 223.38 ล้านบาท เพิ่มขึ้นจากปีก่อน จำนวนเงิน 50.80 ล้านบาท หรือเพิ่มขึ้นร้อยละ 22.74

### 6.3.4 ขาดทุนจากเงินลงทุนที่ยังไม่เกิดขึ้น

สหกรณ์เครดิตยูเนียน มีผลขาดทุนจากส่วนต่างของเงินลงทุน (ราคาทุน – ราคาตลาด) จำนวนเงิน 0.24 ล้านบาท คิดเป็นร้อยละ 0.00 ของทุนดำเนินงานทั้งสิ้น ลดลงจากปีก่อนจำนวน 0.10 ล้านบาท หรือลดลงร้อยละ 29.41

### 6.3.5 กำไรสุทธิหรือการขาดสร

สหกรณ์เครดิตยูเนียน มีกำไรสุทธิหรือการขาดสร ทั้งสิ้น จำนวน 1.87 ล้านบาท เทียบได้เป็นร้อยละ 0.01 ของทุนดำเนินงาน ปีก่อนมีกำไรสุทธิหรือการขาดสร ทั้งสิ้น 5.32 ล้านบาท ลดลงจากปีก่อน จำนวนเงิน 3.40 ล้านบาท หรือลดลงร้อยละ 64.85

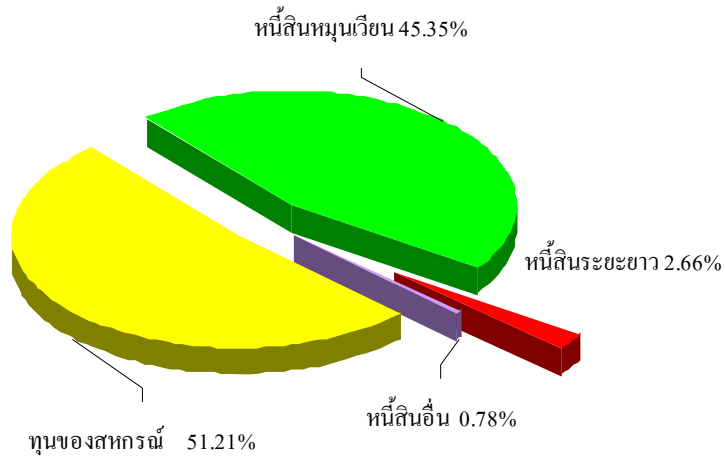
### 6.3.6 ขาดทุนสะสม

สหกรณ์เครดิตยูเนียน มีผลขาดทุนสะสมทั้งสิ้น จำนวนเงิน 46.42 ล้านบาท เทียบได้เป็นร้อยละ 0.28 ของทุนดำเนินงาน ปีก่อนมีขาดทุนสะสมทั้งสิ้น 28.61 ล้านบาท เพิ่มขึ้นจากปีก่อนจำนวนเงิน 17.81 ล้านบาท หรือเพิ่มขึ้นร้อยละ 62.25

### 6.3.7 กำไรสุทธิประจำปี

สหกรณ์เครดิตยูเนียนมีกำไรสุทธิประจำปีทั้งสิ้น จำนวนเงิน 540.40 ล้านบาท เทียบได้เป็นร้อยละ 3.28 ของดำเนินงาน ปีก่อนมีกำไรสุทธิประจำปี 437.82 ล้านบาท เพิ่มขึ้นจากปีก่อน จำนวนเงิน 102.58 ล้านบาท หรือเพิ่มขึ้นร้อยละ 23.43

ภาพที่ 11 แสดงฐานะการเงินของสหกรณ์เครดิตยูเนียน ประจำปี 2550 (หนี้สินและทุน)



## 7. โครงสร้างทางการเงิน

### 7.1 แหล่งที่มาของเงินทุน

สหกรณ์เครดิตยูเนียนจัดหาแหล่งเงินทุนภายในสหกรณ์เองและจากแหล่งภายนอก โดยแหล่งภายในได้มีสัดส่วนร้อยละ 86.77 ซึ่งมาจากทุนของสหกรณ์ที่มีสัดส่วนร้อยละ 51.65 ของเงินทุนทั้งหมด และจากความไว้วางใจของสมาชิกด้วยการฝากเงินไว้ในสหกรณ์ ร้อยละ 35.12 ของเงินทุนทั้งหมด ทั้งนี้ยังจัดหาแหล่งเงินทุนภายนอกร้อยละ 13.23 ได้จาก เงินเบิกเกินบัญชีธนาคารและเงินกู้ยืม ร้อยละ 3.21 ของเงินทุนทั้งสิ้น รายละเอียดดังนี้

แหล่งที่มาของเงินทุน	ปี 2551		ปี 2550		เพิ่มขึ้น (ลดลง)	
	ล้านบาท	%	ล้านบาท	%	ล้านบาท	%
<b>แหล่งเงินทุนภายใน</b>	14,289.74	95.89	11,492.99	88.46	2,796.75	24.33
เงินรับฝากจากสมาชิก	5,783.58	40.25	4,706.69	36.23	1,076.89	22.88
ทุนของสหกรณ์	8,506.16	51.21	6,786.30	52.23	1,719.86	25.34
<b>แหล่งเงินทุนภายนอก</b>	2,178.19	4.11	1,499.33	11.54	678.86	45.28
เครดิตระยะสั้น	182.56	1.41	216.40	1.66	(33.84)	(15.64)
เครดิตระยะยาว	346.13	2.65	345.38	2.66	0.75	0.22
หนี้สินอื่น	1,649.50	0.05	937.55	7.22	711.95	75.94
<b>รวม</b>	<b>16,467.93</b>	<b>100</b>	<b>12,992.32</b>	<b>100</b>	<b>3,475.61</b>	<b>26.75</b>

## 7.2 แหล่งใช้ไปของเงินทุน

เงินทุนของสหกรณ์เครดิตยูเนียน ทั้งสิ้นส่วนใหญ่นำไปลงทุนในลูกหนี้มากที่สุด ถึงร้อยละ 74.18 ของเงินทุนทั้งสิ้น แยกเป็นลูกหนี้ระยะสั้น ร้อยละ 30.36 และลูกหนี้ระยะยาว ร้อยละ 43.82 ของเงินทุนทั้งสิ้น ที่เหลือลงทุนอยู่ในเงินสด/เงินฝาก/ร้อยละ 11.85 หลักทรัพย์/ตราสาร ร้อยละ 6.42 ที่ดิน อาคาร และอุปกรณ์ ร้อยละ 4.09 และอื่น ๆ ร้อยละ 3.46 จะเห็นได้ว่าสหกรณ์ลงทุน ในลูกหนี้ระยะยาวเป็นส่วนใหญ่ ดังนั้นความมั่นคงของสหกรณ์ขึ้นอยู่กับการบริหารการเงินให้มีประสิทธิภาพ และการเร่งรัดให้ลูกหนี้ชำระหนี้ ให้เป็นไปตามกำหนดสัญญา รายละเอียดการใช้เงินทุนดังนี้

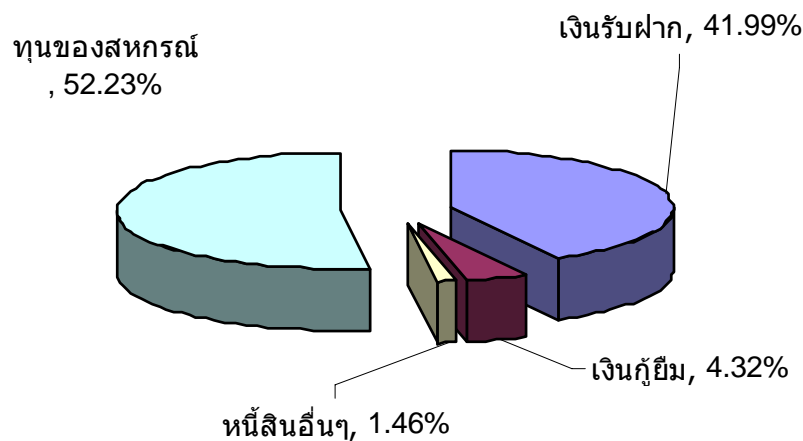
แหล่งใช้ไปของเงินทุน	ปี 2551		ปี 2550		เพิ่มขึ้น (ลดลง)	
	ล้านบาท	%	ล้านบาท	%	ล้านบาท	%
เงินสดและเงินฝาก	1,952.13	11.85	836.35	6.44	1115.78	1.33 เท่า
ลูกหนี้-สุทธิ	12,215.54	74.18	9,917.70	76.33	2297.84	23.17
หลักทรัพย์/ ตราสาร	1,056.72	6.42	818.66	6.30	238.06	29.08
สินค้ำคงเหลือ	71.54	0.43	65.63	0.51	5.91	9.01
ที่ดิน อาคารและอุปกรณ์สุทธิ	673.01	4.09	472.12	3.63	200.89	42.55
สินทรัพย์ไม่มีตัวตน	36.50	0.22	26.11	0.20	10.39	39.79
อื่น ๆ	462.49	2.81	855.75	6.59	(393.26)	(45.96)
<b>รวม</b>	<b>16,467.93</b>	<b>100</b>	<b>12,992.32</b>	<b>100</b>	<b>3,475.61</b>	<b>26.75</b>

## 8. ทุนดำเนินงาน

สหกรณ์เครดิตยูเนียนมีทุนดำเนินงานในรอบปี 2551 ทั้งสิ้นจำนวนเงิน 16,467.93 ล้านบาท เพิ่มขึ้นจากปีก่อน จำนวนเงิน 3,475.61 ล้านบาท หรือเพิ่มขึ้นในอัตราร้อยละ 26.75 ทุนดำเนินงานดังกล่าว ประกอบด้วย ทุนของสหกรณ์ทั้งสิ้น จำนวนเงิน 8,506.16 ล้านบาท เป็นร้อยละ 51.65 ของทุนดำเนินงาน และหนี้สินทั้งสิ้น จำนวนเงิน 7,961.77 ล้านบาท คิดเป็นร้อยละ 48.35 ของทุนดำเนินงาน รายละเอียดดังนี้

รายการ	ปี 2551		ปี 2550		เพิ่มขึ้น (ลดลง)	
	ล้านบาท	%	ล้านบาท	%	ล้านบาท	%
รวมทั้งสิ้น	16,467.93	100	12,992.32	100	3,475.61	26.75
ทุนของสหกรณ์	8,506.16	51.21	6,786.30	52.23	1,719.86	25.34
เงินรับฝาก	7,134.44	43.59	5,454.62	41.99	1,679.82	30.80
เงินกู้และเงินเบิกเกินบัญชี	528.69	4.06	561.78	4.32	(33.09)	(5.89)
หนี้สินอื่นๆ	298.64	1.14	189.62	1.46	109.02	57.49

ภาพที่ 12 แสดงส่วนประกอบของทุนดำเนินงาน ในรอบปี 2550



### 9. แหล่งเงินกู้ยืมของสหกรณ์

การดำเนินงานของสหกรณ์เครดิตยูเนียนบางแห่ง นอกจากจะใช้เงินทุนภายในของตนเอง แล้ว ยังไม่เพียงพอต่อการอำนวยความสะดวกต้องอาศัยเครดิตทางการเงินจากแหล่งเงินกู้ยืมต่างๆ ระหว่างปี สหกรณ์ได้รับเครดิตทางการเงินจากแหล่งเงินทุนต่างๆ จำนวนเงิน 387.47 ล้านบาท เพิ่มขึ้นจากปีก่อน จำนวนเงิน 40.56 ล้านบาท หรือเพิ่มขึ้นร้อยละ 11.69 ณ วันสิ้นปีมีเงินกู้ยืมคงเหลือจำนวนเงิน 528.69 ล้านบาท ลดลงจากปีก่อน จำนวนเงิน 33.09 ล้านบาท หรือลดลงร้อยละ 5.89 รายละเอียดมีดังนี้

## รายละเอียดเงินกู้ยืมทั้งสิ้น

### เงินเบิกเกินบัญชีธนาคาร

ชื่อธนาคาร	กู้เพิ่ม	ชำระ	หน่วย : ล้านบาท
			คงเหลือ
ธนาคารกรุงเทพ	27.24	27.24	0.00
ธนาคารกรุงไทย	11.81	5.51	6.30
ธนาคารอื่นๆ	30.48	30.94	26.97
<b>รวม</b>	<b>69.53</b>	<b>63.69</b>	<b>33.27</b>

### เงินกู้ยืม

ชื่อเจ้าหนี้	กู้เพิ่ม	ชำระ	หน่วย : ล้านบาท
			คงเหลือ
เงินกู้ธนาคารพาณิชย์ต่างๆ	3.13	4.39	9.01
เงินกู้ ธ.ก.ส.	0.00	0.00	0.00
กรมส่งเสริมสหกรณ์	1.30	4.00	4.99
กองทุนพัฒนาสหกรณ์	10.70	4.78	16.37
กรมการปกครอง	0.00	0.04	0.04
ชุมนุมสหกรณ์การเกษตรฯ	45.50	30.67	65.72
บุคคลภายนอก	0.00	0.21	0.13
สถาบันพัฒนาองค์กรชุมชน	0.20	1.15	7.81
แหล่งอื่นๆ	284.35	302.66	391.935
<b>รวม</b>	<b>345.18</b>	<b>347.90</b>	<b>495.42</b>
<b>รวมทั้งสิ้น</b>	<b>414.71</b>	<b>411.59</b>	<b>528.69</b>

## บทที่ 4

### สรุปผลและข้อเสนอแนะ

#### 1. สรุปผล

สหกรณ์เครดิตยูเนียนเป็นสหกรณ์ประเภทที่ 7 โดยประกาศเป็นกฎกระทรวงว่าด้วยการกำหนดประเภทของสหกรณ์ที่รับจดทะเบียน พ.ศ.2548 ซึ่งจัดตั้งขึ้นด้วยความสมัครใจของสมาชิกที่อยู่ในวงสัมพันธ์เดียวกัน เช่น ชุมชนเดียวกันประกอบอาชีพในโรงงาน บริษัท หรือสถาบันการศึกษาเดียวกัน ดำเนินการภายใต้หลักประชาธิปไตย คือ หนึ่งคนหนึ่งเสียงสมาชิก สะสมทรัพย์ร่วมกันเพื่อเป็นทุนดำเนินการให้สมาชิกที่มีความเดือดร้อนกู้ยืมนำไปใช้ ผลประโยชน์ที่เกิดขึ้นจะได้รับการจัดสรรสู่มวลสมาชิกรูปแบบของดอกเบี้ย เงินปันผลและสวัสดิการต่าง ๆ

ภาพรวมผลการดำเนินงานและฐานะการเงิน ในรอบปี 2551 สหกรณ์เครดิตยูเนียน มีจำนวนสหกรณ์ตามทะเบียนทั้งสิ้น 461 แห่ง เพิ่มขึ้นจากปีก่อน ร้อยละ 3.13 ในจำนวนสหกรณ์ทั้งสิ้นดังกล่าวเป็นสหกรณ์ที่ต้องตรวจสอบ 441 แห่ง ตรวจสอบได้ จำนวน 415 แห่ง ไม่พร้อมรับการตรวจสอบ 26 แห่ง ส่วนที่เหลืออีก 20 สหกรณ์ไม่ต้องตรวจสอบเนื่องจากเป็นสหกรณ์ที่เล็ก/ ขำระบัญชี/ จดทะเบียนใหม่ ดำเนินธุรกิจแล้วยังไม่ครบรอบบัญชี เมื่อจัดแบ่งตามขนาดของสหกรณ์ จัดเป็นสหกรณ์ขนาดใหญ่ – ใหญ่มาก ร้อยละ 89.40 มีจำนวนสมาชิก ณ วันสิ้นปี 442,663 คน ดำเนินธุรกิจโดยรวม 6 ด้าน มีมูลค่า 17,567.77 ล้านบาท เพิ่มขึ้นจากปีก่อนร้อยละ 19.54 ทุนดำเนินงานโดยรวม 16,467.93 ล้านบาท ผลการดำเนินงานมีกำไรสุทธิ 540.40 ล้านบาท

ผลการวิเคราะห์ภาวะเศรษฐกิจทางการเงินของสหกรณ์เครดิตยูเนียน ประจำปี 2551 ดังนี้

#### ด้านความเพียงพอของเงินทุนต่อความเสี่ยง

สหกรณ์เครดิตยูเนียนมีทุนดำเนินงานทั้งสิ้น 16,467.93 ล้านบาท เพิ่มขึ้นจากปีก่อนร้อยละ 26.75 แหล่งเงินทุนได้จากแหล่งภายในร้อยละ 86.77 ซึ่งมาจากเงินรับฝากของสมาชิกร้อยละ 35.12 ทุนของสหกรณ์ร้อยละ 51.65 แหล่งเงินทุนของสหกรณ์มาจากแหล่งภายนอก เพียงร้อยละ 13.23 โดยเป็นเงินกู้ยืมจากภายนอก ร้อยละ 3.21 เงินทุนของสหกรณ์ก่อให้เกิดรายได้มีอัตราผลตอบแทนต่อส่วนของทุนร้อยละ 7.07 ปีก่อนร้อยละ 7.26 หากเทียบเคียงกับอัตราส่วนเฉลี่ยโดยรวมของสหกรณ์เครดิตยูเนียนซึ่งเท่ากับร้อยละ 7.12 มีค่าต่ำกว่าอัตราเฉลี่ยโดยรวมเล็กน้อย และหากพิจารณา สัดส่วนของหนี้สินทั้งสิ้นต่อทุนจะเห็นว่าทุนของสหกรณ์ยังสามารถคุ้มครองหนี้สินได้ โดยมีหนี้สินต่อทุน 0.94 ต่อ 1 เทียบเคียงกับ

อัตราส่วนเฉลี่ยโดยรวม เท่ากับ 0.93 มีค่าใกล้เคียงกัน และมีอัตราส่วนของทุนสำรองต่อสินทรัพย์เท่ากับ 0.03 ต่อ 1 เท่ากับปีก่อน ซึ่งทุนสำรองของสหกรณ์ยังมีจำนวนน้อยเมื่อเทียบกับสินทรัพย์ทั้งสิ้น สหกรณ์ควรพิจารณาจัดสรรกำไรเข้าเป็นทุนสำรองเพิ่มขึ้น เพื่อความมั่นคงและยังเป็นการเพิ่มต้นทุนที่ปลอดภัยดอกเบี้ยได้ทางหนึ่ง

### ด้านคุณภาพสินทรัพย์

สินทรัพย์ทั้งสิ้นของสหกรณ์ จำนวน 16,467.93 ล้านบาท นำไปลงทุนอยู่ในลูกหนี้เงินให้กู้ เป็นส่วนใหญ่ ร้อยละ 74.18 ประกอบด้วยลูกหนี้ระยะสั้นร้อยละ 30.36 ลูกหนี้ระยะยาว ร้อยละ 43.82 นอกจากนั้นลงทุนในเงินสดและเงินฝาก ร้อยละ 11.85 หลักทรัพย์/ตราสารหนี้ ร้อยละ 6.42 ที่ดิน อาคารและอุปกรณ์-สุทธิ ร้อยละ 4.09 สินทรัพย์ไม่มีตัวตนและอื่น ๆ ร้อยละ 3.46 การใช้สินทรัพย์ดำเนินงานก่อให้เกิดผลตอบแทน ร้อยละ 3.67 ซึ่งเทียบเคียงกับอัตราส่วนเฉลี่ยโดยรวมมีค่าต่ำกว่าเล็กน้อย โดยอัตราส่วนเฉลี่ยโดยรวมเท่ากับ 3.70 ทั้งนี้ในรอบปี 2551 สหกรณ์มีหนี้ที่ชำระไม่ได้ตามกำหนด 1,042.72 ล้านบาท และมีหนี้ที่ไม่ก่อให้เกิดรายได้ จำนวน 66.80 ล้านบาท คิดเป็นร้อยละ 8.54 และร้อยละ 0.55 ของลูกหนี้คงเหลือสุทธิทั้งสิ้น ตามลำดับ ดังนั้นการบริหารสินทรัพย์ให้เกิดประโยชน์สูงสุด สหกรณ์ต้องบริหารลูกหนี้ให้สามารถจัดเก็บหนี้ได้ตามกำหนดและควรหาแนวทางใช้ประโยชน์จากสินทรัพย์ที่มีอยู่ให้มากขึ้นเพื่อให้ได้ผลตอบแทนสูงขึ้น

### ด้านความสามารถในการบริหารการจัดการ

สหกรณ์เครดิตยูเนียนในภาพรวมจัดเป็นสหกรณ์ขนาดใหญ่ ดำเนินธุรกิจโดยรวม 6 ด้าน คิดเป็นมูลค่า 17,567.77 ล้านบาทต่อปี หรือ 1,463.98 ล้านบาทต่อเดือน การดำเนินธุรกิจของสหกรณ์เครดิตยูเนียนส่วนใหญ่กระจายตัวอยู่ในจังหวัดกรุงเทพมหานครและปริมณฑลสูงสุด การเติบโตของธุรกิจเพิ่มขึ้นจากปีก่อนร้อยละ 19.54 รายละเอียดของธุรกิจโดยรวม ได้แก่ธุรกิจรับฝากเงิน ร้อยละ 48.03 ธุรกิจให้เงินกู้ร้อยละ 49.70 ธุรกิจจัดหาสินค้ามาจำหน่ายร้อยละ 2.11 ธุรกิจให้บริการร้อยละ 0.10 ธุรกิจรวบรวมผลิตฯ ร้อยละ 0.06

### ด้านความสามารถในการทำกำไร

ผลการดำเนินงานในภาพรวม ปี 2551 สหกรณ์เครดิตยูเนียนมีกำไรสุทธิ จำนวนเงิน 540.40 ล้านบาท เพิ่มขึ้นจากปีก่อนร้อยละ 23.43หากพิจารณาผลการดำเนินธุรกิจรายได้ส่วนใหญ่มาจากธุรกิจสินเชื่อ คิดเป็นร้อยละ 74.38 ของรายได้ทั้งสิ้น ด้านค่าใช้จ่ายส่วนใหญ่เป็นต้นทุนเกี่ยวกับดอกเบี้ยจ่าย



และเงินเดือน ร้อยละ 10.58 และร้อยละ 9.39 ของค่าใช้จ่ายทั้งสิ้น ตามลำดับ สหกรณ์มีแนวโน้มของอัตรากำไรสุทธิที่ลดลง โดยปี 2551 เท่ากับร้อยละ 28.86 ปี 2550 เท่ากับร้อยละ 35.66 ซึ่งหากเทียบกับอัตราส่วนเฉลี่ยโดยรวมมีค่าต่ำกว่า โดยอัตราส่วนเฉลี่ยโดยรวมเท่ากับร้อยละ 33.95 สหกรณ์ควรมาตรการลดภาระค่าใช้จ่ายบางส่วนลงจะเป็นการเพิ่มความสามารถในการหากำไรได้มากขึ้น ณ วันสิ้นปีสมาชิกมีเงินออมเฉลี่ยคนละ 29,006.18 บาท และมีหนี้สินเฉลี่ยคนละ 27,794.98 บาท

### ด้านสภาพคล่องทางการเงิน

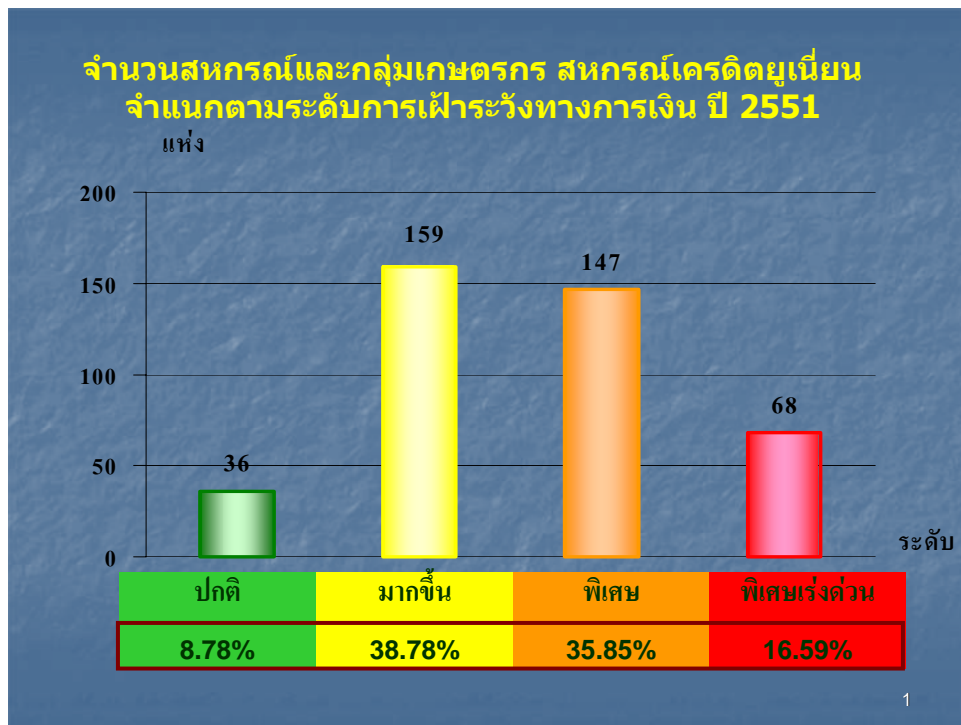
สหกรณ์เครดิตยูเนียน มีสัดส่วนของสินทรัพย์หมุนเวียนมากกว่าหนี้สินหมุนเวียน เท่ากับ 1.07 เท่า ปีก่อนเท่ากับ 1.08 เท่า สภาพคล่องอยู่ในเกณฑ์ที่ดีพอควร หากเทียบกับอัตราส่วนเฉลี่ยโดยรวมมีค่าเท่ากัน หากพิจารณาสินทรัพย์หมุนเวียนของสหกรณ์ส่วนใหญ่ ได้แก่ ลูกหนี้ระยะสั้นซึ่งมีอยู่ร้อยละ 62.66 ของสินทรัพย์หมุนเวียนทั้งสิ้น และหนี้สินหมุนเวียน ได้แก่ เงินรับฝากร้อยละ 95.27 ของหนี้สินหมุนเวียนทั้งสิ้น ดังนั้นสภาพคล่องทางการเงินของสหกรณ์ขึ้นอยู่กับการบริหารลูกหนี้ให้ชำระหนี้ตามกำหนดเวลา และควรดำรงสินทรัพย์สภาพคล่องไว้ให้เพียงพอ เพื่อเป็นเกราะป้องกันความเสี่ยงจากการได้ถอนคืนเงินรับฝากของสมาชิก

### ด้านผลกระทบของธุรกิจ

ในภาวะเศรษฐกิจในปัจจุบันส่งผลกระทบต่อให้สหกรณ์เกิดความเสี่ยงในการทำธุรกิจ โดยธุรกิจหลักของสหกรณ์คือการให้เงินกู้ ทำให้อาจเกิดความเสี่ยงในส่วนของลูกหนี้ที่ไม่สามารถชำระหนี้ได้ตามกำหนดในสัญญา เนื่องจากความสามารถในการชำระหนี้ของสมาชิกขึ้นอยู่กับรายได้จากการประกอบอาชีพ อีกทั้งผลกระทบจากราคาน้ำมันที่สูงขึ้น อาจมีผลต่อธุรกิจจัดหาสินค้ามาจำหน่ายและภาวะอัตราดอกเบี้ยที่สหกรณ์ต้องติดตามสถานการณ์เพื่อปรับการบริหารธุรกิจให้ทันต่อการเปลี่ยนแปลงอยู่เสมอ

## 2. ข้อเสนอแนะ

กรมตรวจบัญชีสหกรณ์ได้เล็งเห็นความสำคัญของการวิเคราะห์ภาวะเศรษฐกิจทางการเงินเพื่อการรายงานและติดตามประเมินผลทางการเงินของสหกรณ์และกลุ่มเกษตรกร จึงได้ทำการพัฒนาไปสู่การเตือนภัยเพื่อเฝ้าระวังทางการเงิน ด้วย CFSAWS:ss เป็นเครื่องมือเตรียมความพร้อมในการวิเคราะห์เพื่อเฝ้าระวังและเตือนภัยทางการเงินให้กับสหกรณ์และกลุ่มเกษตรกร เพื่อให้ผู้บริหารมองเห็นสภาพปัญหาทางการเงินและใช้แสวงหากลยุทธ์เพื่อเป็นแนวทางในการวางแผนแก้ไขปัญหให้เป็นไปอย่างถูกต้อง แม่นยำ อันจะนำสหกรณ์ไปสู่ความมั่นคงเข้มแข็งทางการเงินอย่างยั่งยืน



### ระดับวิเคราะห์และเฝ้าระวังทางการเงินของสหกรณ์เครดิตยูเนียน ปี 2551

ผลการประยุกต์ใช้กระบวนการอ้างอิงเพื่อเทียบเคียง (Benchmarking Process) เป็นเครื่องมือจัดระดับเตรียมความพร้อมที่จะต้องระมัดระวังในการวิเคราะห์ เพื่อเฝ้าระวังทางการเงินในเบื้องต้นของสหกรณ์เครดิตยูเนียน พบว่า ในภาพรวมของสหกรณ์เครดิตยูเนียน ปี 2551 ส่วนใหญ่จำนวน 159 แห่งมีระดับวิเคราะห์และเฝ้าระวังมากขึ้น ร้อยละ 38.78 และอีกจำนวน 36 แห่งอยู่ในระดับปกติ ร้อยละ 8.78 นอกนั้นต้องเตรียมความพร้อมในการวิเคราะห์และเฝ้าระวังพิเศษ จำนวน 147 แห่ง ร้อยละ 35.85 และระดับวิเคราะห์เฝ้าระวังพิเศษเร่งด่วน จำนวน 68 แห่ง ร้อยละ 16.59

**สถิติผลการดำเนินงานและฐานะการเงินสหกรณ์เครดิตยูเนียน  
ในรอบ 5 ปี (2547 -2551)**

**ตารางที่ 1 จำนวนสหกรณ์ตามทะเบียน**

หน่วย : สหกรณ์

รายการ	2547	2548	2549	2550	2551
จำนวนที่ต้องตรวจสอบ	345	363	385	425	441
จำนวนที่ไม่ต้องตรวจสอบ	18	28	35	22	20
<b>รวม</b>	<b>363</b>	<b>391</b>	<b>420</b>	<b>447</b>	<b>461</b>
จำนวนสหกรณ์ที่รวบรวมเพิ่มขึ้น(ลดลง)จากปีก่อน	13	28	29	27	14
อัตราเพิ่มขึ้น(ลดลง)ร้อยละ	3.71	7.71	7.42	6.43	3.13

**ตารางที่ 2 จำนวนสหกรณ์ที่ต้องตรวจสอบ**

หน่วย : สหกรณ์

รายการ	2547	2548	2549	2550	2551
ดำเนินธุรกิจ	310	308	325	374	378
หยุดดำเนินธุรกิจ	3	2	3	2	2
ไม่ดำเนินธุรกิจ	14	30	23	18	35
ชำระบัญชี				3	
ไม่พร้อมรับการตรวจสอบ	18	23	34	28	26
<b>รวม</b>	<b>345</b>	<b>363</b>	<b>385</b>	<b>425</b>	<b>441</b>
จำนวนสหกรณ์ที่ต้องตรวจสอบเพิ่มขึ้น(ลดลง)จากปีก่อน	38	18	22	40	16
อัตราเพิ่มขึ้น(ลดลง)ร้อยละ	12	5.22	6.06	10.39	3.76

**ตารางที่ 3 จำนวนสหกรณ์ที่ไม่ต้องตรวจสอบ**

หน่วย : สหกรณ์

รายการ	2547	2548	2549	2550	2551
ดำเนินธุรกิจ					
ไม่ดำเนินธุรกิจ					
หยุดดำเนินธุรกิจ				4	
จดทะเบียนใหม่ไม่ครบรอบปีบัญชี	3	12	18	7	7
เลิก/ชำระบัญชี	15	16	17	11	13
<b>รวม</b>	<b>18</b>	<b>28</b>	<b>35</b>	<b>22</b>	<b>20</b>
จำนวนสหกรณ์ที่ไม่มีข้อมูลเพิ่มขึ้น(ลดลง)จากปีก่อน		10	7	(13)	(2)
อัตราเพิ่มขึ้น(ลดลง)ร้อยละ		55.56	25.00	(37.00)	(9.09)

ตารางที่ 4 จำนวนสมาชิก

หน่วย : คน

รายการ	2547	2548	2549	2550	2551
เข้าใหม่ระหว่างปี	31,578	44,655	47,411	81,622	83,254
ลาออกระหว่างปี	11,233	11,635	13,198	14,305	17,262
<b>คงเหลือสิ้นปี</b>	<b>218,818</b>	<b>255,355</b>	<b>283,756</b>	<b>361,247</b>	<b>442,663</b>
- ชาย	88,683	102,694	113,961	154,183	210,410
- หญิง	130,135	152,661	169,795	207,064	232,253
จำนวนสมาชิกเพิ่มขึ้น(ลดลง)จากปีก่อน	28,084	36,537	28,401	77,491	81,416
อัตราเพิ่มขึ้น(ลดลง)ร้อยละ	14.72	16.70	11.12	27.31	22.54

ตารางที่ 5 การถือหุ้นของสมาชิก

หน่วย : ล้านบาท

รายการ	2547	2548	2549	2550	2551
เพิ่มระหว่างปี	612.41	783.55	922.19	1,401.19	1,567.71
ถอนระหว่างปี	147.05	159.91	189.85	251.33	317.53
<b>คงเหลือสิ้นปี</b>	<b>3,114.99</b>	<b>3,749.81</b>	<b>4,421.66</b>	<b>5,748.19</b>	<b>7,244.69</b>
จำนวนสมาชิกเพิ่มขึ้น(ลดลง)จากปีก่อน	512.41	634.82	671.85	1,326.53	1,496.50
อัตราเพิ่มขึ้น(ลดลง)ร้อยละ	19.69	20.38	17.92	30.00	26.03

ตารางที่ 6 ปริมาณธุรกิจ

หน่วย : ล้านบาท

รายการ	2547	2548	2549	2550	2551
การรับฝากเงิน	3,349.18	4,436.42	5,054.67	6,712.00	8,437.93
การให้เงินกู้แก่สมาชิก	3,839.45	5,059.47	5,084.66	7,882.37	8,731.29
การจัดหาสินค้ามาจำหน่าย	24.88	24.90	35.62	82.06	370.63
การรวบรวมผลผลิต	-	-	-	0.44	10.62
การให้บริการและส่งเสริมการเกษตร	11.03	4.09	0.13	17.13	17.30
แปรรูปผลผลิตการเกษตร	-	-	-	1.61	-
<b>รวม</b>	<b>7,224.54</b>	<b>9,524.88</b>	<b>10,175.08</b>	<b>14,695.61</b>	<b>17,567.77</b>
ปริมาณธุรกิจเพิ่มขึ้น(ลดลง)จากปีก่อน	165.18	2,300.34	650.20	4,520.53	2,872.16
อัตราเพิ่มขึ้น(ลดลง)ร้อยละ	2.34	31.84	6.83	44.43	19.54

ตารางที่ 7 การรับฝากเงินจากสมาชิก

หน่วย : ล้านบาท

รายการ	2547	2548	2549	2550	2551
ฝากเพิ่มระหว่างปี					
- ประจำ	63.66	14.08	78.53	46.58	13.04
- ออมทรัพย์	3,093.26	2,544.76	2,569.01	2,812.40	3,612.83
- ออมทรัพย์พิเศษ	191.63	1,660.16	1,958.01	3,027.26	2,854.78
<b>รวม</b>	<b>3,348.55</b>	<b>4,219.00</b>	<b>4,605.55</b>	<b>5,886.24</b>	<b>6,480.65</b>
จำนวนเงินรับฝากจากสมาชิกระหว่างปีเพิ่มขึ้น(ลดลง)จากปีก่อน	455.73	870.45	386.55	1,280.69	594.41
อัตราเพิ่มขึ้น(ลดลง)ร้อยละ	15.75	25.99	9.16	27.81	10.10
ถอนคืนระหว่างปี					
- ประจำ				46.15	11.24
- ออมทรัพย์				2,887.25	3,449.35
- ออมทรัพย์พิเศษ				2,441.12	2,148.36
<b>รวม</b>				<b>5,374.52</b>	<b>5,608.95</b>
จำนวนการถอนคืนเงินรับฝากจากสมาชิกเพิ่มขึ้น(ลดลง)จากปีก่อน					234.43
อัตราเพิ่มขึ้น(ลดลง)ร้อยละ					4.36
คงเหลือสิ้นปี					
- ประจำ	52.62	12.00	124.32	29.52	23.46
- ออมทรัพย์	2,600.29	1,398.62	1,351.43	1,528.10	1,691.78
- ออมทรัพย์พิเศษ	302.34	2,328.95	2,669.06	3,149.07	4,068.34
<b>รวม</b>	<b>2,955.25</b>	<b>3,739.57</b>	<b>4,144.81</b>	<b>4,706.69</b>	<b>5,783.58</b>
จำนวนเงินรับฝากจากสมาชิกคงเหลือสิ้นปีเพิ่มขึ้น(ลดลง)จากปีก่อน	463.25	784.32	405.24	561.88	1,076.89
อัตราเพิ่มขึ้น(ลดลง)ร้อยละ	18.59	26.54	10.84	13.56	22.88

ตารางที่ 8 การรับฝากเงินจากสหกรณ์อื่น ๆ

หน่วย : ล้านบาท

รายการ	2547	2548	2549	2550	2551
ฝากเพิ่มระหว่างปี					
- ประจำ	-	-	3.46	0.09	1.52
- ออมทรัพย์	0.63	182.87	361.56	75.88	128.88
- ออมทรัพย์พิเศษ	-	34.55	84.10	250.62	1,190.49
<b>รวม</b>	<b>0.63</b>	<b>217.42</b>	<b>449.12</b>	<b>326.59</b>	<b>1,320.89</b>
จำนวนเงินรับฝากจากสหกรณ์อื่นระหว่างปีเพิ่มขึ้น(ลดลง)จากปีก่อน		216.79	231.70	(122.53)	994.30
อัตราเพิ่มขึ้น(ลดลง)ร้อยละ			1.06 เท่า	(27.28)	3.04 เท่า
ถอนคืนระหว่างปี					
- ประจำ				1.27	3.51
- ออมทรัพย์				62.45	75.99
- ออมทรัพย์พิเศษ				228.00	761.61
<b>รวม</b>				<b>291.72</b>	<b>841.11</b>
จำนวนการถอนคืนเงินรับฝากจากสหกรณ์อื่นเพิ่มขึ้น(ลดลง)จากปีก่อน					549.39
อัตราเพิ่มขึ้น(ลดลง)ร้อยละ					1.88 เท่า
คงเหลือสิ้นปี					
- ประจำ	0.01	0.01	3.86	4.78	4.78
- ออมทรัพย์	0.29	96.02	199.52	39.58	75.56
- ออมทรัพย์พิเศษ	-	65.19	140.54	264.96	676.13
<b>รวม</b>	<b>0.30</b>	<b>161.22</b>	<b>343.92</b>	<b>309.32</b>	<b>754.21</b>
จำนวนเงินรับฝากจากสหกรณ์อื่นคงเหลือสิ้นปีเพิ่มขึ้น(ลดลง)จากปีก่อน	-	160.92	182.70	(34.60)	444.89
อัตราเพิ่มขึ้น(ลดลง)ร้อยละ	-		1.13 เท่า	(10.06)	1.44 เท่า

ตารางที่ 9 การรับฝากเงินจากอื่น ๆ

หน่วย : ล้านบาท

รายการ	2547	2548	2549	2550	2551
ฝากเพิ่มระหว่างปี					
- ประจำ	-	-		0.76	0.02
- ออมทรัพย์				359.65	174.67
- ออมทรัพย์พิเศษ				138.76	461.70
<b>รวม</b>	-	-	-	<b>499.17</b>	<b>636.39</b>
จำนวนเงินรับฝากจากอื่น ๆ ระหว่างปีเพิ่มขึ้น(ลดลง)จากปีก่อน					137.22
อัตราเพิ่มขึ้น(ลดลง)ร้อยละ					27.49
ถอนคืนระหว่างปี					
- ประจำ				0.75	0.00
- ออมทรัพย์				322.94	409.24
- ออมทรัพย์พิเศษ				99.73	113.72
<b>รวม</b>				<b>423.42</b>	<b>522.96</b>
จำนวนการถอนคืนเงินรับฝากจากอื่น ๆ เพิ่มขึ้น(ลดลง)จากปีก่อน					99.54
อัตราเพิ่มขึ้น(ลดลง)ร้อยละ					23.51
คงเหลือสิ้นปี					
- ประจำ				1.37	0.04
- ออมทรัพย์				231.13	318.97
- ออมทรัพย์พิเศษ				206.11	277.64
<b>รวม</b>	-	-	-	<b>438.61</b>	<b>596.65</b>
จำนวนเงินรับฝากจากสหกรณ์อื่นคงเหลือสิ้นปีเพิ่มขึ้น(ลดลง)จากปีก่อน	-				158.04
อัตราเพิ่มขึ้น(ลดลง)ร้อยละ	-				36.03

ตารางที่ 10 การให้เงินกู้แก่สมาชิก

หน่วย : ล้านบาท

รายการ	2547	2548	2549	2550	2551
ให้กู้ระหว่างปี					
- ระยะสั้น	351.15	469.83	680.06	1,924.97	2,096.93
- ปานกลาง	2,488.24	3,109.24	3,283.56	3,701.06	3,837.70
- ระยะยาว	771.14	1,362.95	975.73	2,201.26	2,795.01
<b>รวม</b>	<b>3,610.53</b>	<b>4,942.02</b>	<b>4,939.35</b>	<b>7,827.29</b>	<b>8,729.64</b>
จำนวนเงินให้กู้ระหว่างปีเพิ่มขึ้น(ลดลง)จากปีก่อน	596.45	1,331.49	(2.67)	2,887.94	902.35
อัตราเพิ่มขึ้น(ลดลง)ร้อยละ	19.79	36.88	(0.05)	58.47	11.53
ชำระระหว่างปี					
- ระยะสั้น	325.77	428.88	624.84	1,385.57	1,667.46
- ปานกลาง	1,876.28	2,359.85	2,539.41	2,848.57	3,044.41
- ระยะยาว	648.57	854.31	667.08	1,702.96	2,095.40
<b>รวม</b>	<b>2,850.62</b>	<b>3,643.04</b>	<b>3,831.33</b>	<b>5,937.10</b>	<b>6,807.27</b>
จำนวนเงินให้กู้ชำระระหว่างปีเพิ่มขึ้น(ลดลง)จากปีก่อน	427.30	792.42	188.29	2,105.77	870.17
อัตราเพิ่มขึ้น(ลดลง)ร้อยละ	17.63	27.80	5.17	54.96	14.66
คงเหลือสิ้นปี					
- ระยะสั้น	117.70	174.46	345.89	1,463.45	1,769.91
- ปานกลาง	3,401.67	4,176.15	4,731.10	5,307.08	6,246.37
- ระยะยาว	1,338.23	2,094.11	1,864.09	3,178.03	4,287.53
<b>รวม</b>	<b>4,857.60</b>	<b>6,444.72</b>	<b>6,941.08</b>	<b>9,948.56</b>	<b>12,303.81</b>
จำนวนเงินให้กู้คงเหลือสิ้นปีเพิ่มขึ้น(ลดลง)จากปีก่อน	777.04	1,587.12	496.36	3,007.48	2,355.25
อัตราเพิ่มขึ้น(ลดลง)ร้อยละ	19.04	32.67	7.70	43.33	23.67
ค่าเผื่อหนี้สงสัยจะสูญ	86.84	110.64	124.20	181.96	240.98
ดอกเบี้ยค้างรับสิ้นปี	183.35	194.95	211.26	246.35	292.25
หนี้ที่ไม่ก่อให้เกิดรายได้คงเหลือสิ้นปี		148.24	145.12	99.72	66.80



**ตารางที่ 11 การให้สหกรณ์อื่นกู้**

หน่วย : ล้านบาท

รายการ	2547	2548	2549	2550	2551
ให้กู้ระหว่างปี					
- ระยะสั้น	15.80	6.92	15.38	12.82	0.69
- ระยะปานกลาง	-	109.13	128.43	41.75	0.46
- ระยะยาว	213.12	1.40	1.50	0.52	0.50
<b>รวม</b>	<b>228.92</b>	<b>117.45</b>	<b>145.31</b>	<b>55.09</b>	<b>1.65</b>
จำนวนเงินให้กู้ระหว่างปีเพิ่มขึ้น(ลดลง)จากปีก่อน	(923.54)	(111.47)	27.86	(90.22)	(53.44)
อัตราเพิ่มขึ้น(ลดลง)ร้อยละ	(81.97)	(48.69)	23.72	(62.09)	(97.00)
ชำระระหว่างปี					
- ระยะสั้น	13.44	6.57	13.05	1.75	12.20
- ระยะปานกลาง	0.43	67.37	58.95	214.24	2.33
- ระยะยาว	114.99	0.87	1.62	0.13	0.51
<b>รวม</b>	<b>128.86</b>	<b>74.81</b>	<b>73.62</b>	<b>216.12</b>	<b>15.04</b>
จำนวนเงินให้กู้ชำระระหว่างปีเพิ่มขึ้น(ลดลง)จากปีก่อน	(812.04)	(54.05)	(1.19)	142.50	(201.08)
อัตราเพิ่มขึ้น(ลดลง)ร้อยละ	(86.30)	(41.94)	(1.59)	193.56	(93.04)
คงเหลือสิ้นปี					
- ระยะสั้น	22.43	2.75	6.85	14.92	7.87
- ระยะปานกลาง	0.63	120.13	187.14	16.20	7.58
- ระยะยาว	308.95	2.20	2.10	0.43	1.29
<b>รวม</b>	<b>332.01</b>	<b>125.08</b>	<b>196.09</b>	<b>31.55</b>	<b>16.74</b>
จำนวนเงินให้กู้คงเหลือสิ้นปีเพิ่มขึ้น(ลดลง)จากปีก่อน	89.24	(206.93)	71.01	(164.54)	(14.81)
อัตราเพิ่มขึ้น(ลดลง)ร้อยละ	36.76	(62.33)	56.77	(83.91)	(46.94)
ค่าเผื่อหนี้สงสัยจะสูญ	0.49	1.32	2.41	3.30	4.35
ดอกเบี้ยค้างรับสิ้นปี	4.26	2.43	2.62	0.22	0.49
หนี้ที่ไม่ก่อให้เกิดรายได้คงเหลือสิ้นปี		2.46	2.10	0.77	0.77

ตารางที่ 12 การใช้ประโยชน์ของเงินกู้

หน่วย : ล้านบาท

รายการ	2547	2548	2549	2550	2551
ค่าพันธุ์พืช ,ปุ๋ย ,ยาปราบ ,อาหารสัตว์และค่าจ้างเก็บเกี่ยว	-	-	-	666.04	895.59
ค่าใช้จ่ายในการเตรียมเพื่อขาย/แปรรูป	-	-	-	74.04	86.09
ค่าเช่าเกี่ยวกับการเกษตรภาค				21.23	3.83
ค่าบริการและค่าใช้จ่ายในครัวเรือน	540.60	746.32	717.22	734.75	1,599.94
ค่าบุกเบิกซื้อที่ดิน ปรับปรุงที่ดินและแหล่งน้ำ	94.58	107.72	148.36	129.00	166.85
ซื้อสัตว์ใช้งาน ซื้อหรือสร้างเครื่องสูบน้ำ เครื่องจักรกล			187.07	168.65	45.81
ซื้อ สร้าง ปรับปรุง สิ่งปลูกสร้าง	768.90	880.62	688.61	884.28	672.81
ลงทุนเลี้ยงสัตว์ สัตว์ปีกหรือสัตว์น้ำ	1,292.48	1,622.45	1,483.86	108.72	90.82
ชำระหนี้สินเดิม	643.17	850.45	800.13	762.53	1,034.36
ลงทุนซื้อหุ้นสหกรณ์				34.47	48.07
ใช้ประโยชน์ของเงินกู้ด้านอื่น ๆ	270.80	734.46	914.10	4,243.57	4,085.47
ใช้ประโยชน์ของเงินให้สหกรณ์อื่น	228.92	117.45	145.31	55.09	1.65
<b>รวม</b>	<b>3,839.45</b>	<b>5,059.47</b>	<b>5,084.66</b>	<b>7,882.37</b>	<b>8,731.29</b>

ตารางที่ 13 การจัดหาสินค้ามาจำหน่าย

หน่วย : ล้านบาท

รายการ	2547	2548	2549	2550	2551
<b>สินค้าประเภทการเกษตร</b>					
ปุ๋ย	0.81		-	10.35	37.41
เครื่องจักรกลการเกษตรและอุปกรณ์					0.08
เคมีการเกษตร				0.65	0.81
อาหารสัตว์			-	0.76	2.81
ข้าวสาร	1.11	0.56	1.75	1.71	0.42
ปลายข้าว					0.06
พันธุ์พืช			-	0.26	1.14
ยาปราบศัตรูพืช			-	0.27	0.31
รวม	1.92	0.56	1.75	14.00	43.04
<b>สินค้าประเภทน้ำมัน</b>					
น้ำมันเชื้อเพลิง	14.62	13.22	22.88	64.23	314.52
น้ำมันหล่อลื่น				0.37	0.45
รวม	14.62	13.22	22.88	64.60	314.97
<b>สินค้าทั่วไป</b>					
เครื่องเขียนแบบพิมพ์		0.46			
สินค้าอุปโภค บริโภค	8.34			0.10	0.53
อื่น ๆ		9.87	10.99	2.60	10.25
รวม	8.34	10.33	10.99	2.70	10.78
<b>สินค้าผ่อนชำระ/เช่าซื้อ</b>					
ยานพาหนะ			-	0.76	
เครื่องใช้ไฟฟ้า			-	-	
คอมพิวเตอร์			-	-	
ที่ดิน/บ้าน		0.79			1.81
อื่น ๆ			-	-	
รวม		0.79	-	0.76	1.81
<b>สินค้าฝากขาย</b>					
อื่น ๆ					0.03
รวม					0.03
<b>รวมการจัดสินค้ามาจำหน่ายทั้งสิ้น</b>	<b>24.88</b>	<b>24.90</b>	<b>35.62</b>	<b>82.06</b>	<b>370.63</b>
การจัดหาสินค้ามาจำหน่ายเพิ่มขึ้น(ลดลง)จากปีก่อน		0.02	10.72	46.44	288.57
อัตราเพิ่มขึ้น(ลดลง)ร้อยละ		0.08	43.05	130.38	3.52 เท่า
มูลค่าสินค้าที่จำหน่ายให้แก่สมาชิก				14.41	77.32
จำนวนสมาชิกที่ได้รับบริการทั้งสิ้น (ราย)					798

**ตารางที่ 14 การรวบรวมผลิตผล/ผลิตภัณฑ์**

หน่วย : ล้านบาท

รายการ	2547	2548	2549	2550	2551
ข้าวเปลือกเจ้า				0.22	8.54
ข้าวเปลือกเหนียว					0.16
ข้าวโพด					
ยางพารา					
มันสำปะหลัง					0.93
กาแฟ					
หน่อไม้					0.04
พริกแห้ง					
มังคุด				0.22	0.64
สัตรว์น้ำ					
อื่น ๆ					0.31
<b>รวม</b>				<b>0.44</b>	<b>10.62</b>
การรวบรวมผลิตผล/ผลิตภัณฑ์เพิ่มขึ้น(ลดลง)จากปีก่อน					10.18
อัตราเพิ่มขึ้น(ลดลง)ร้อยละ					23.14 เท่า
มูลค่าสินค้าที่จำหน่ายให้แก่สมาชิก					9.74
จำนวนสมาชิกที่ได้รับบริการทั้งสิ้น (ราย)					709

ตารางที่ 15 แปรรูปผลผลิตการเกษตรและการผลิตสินค้า

หน่วย : ล้านบาท

รายการ	2547	2548	2549	2550	2551
ประเภทผลผลิตการเกษตร					
ขายข้าวสาร					
ขายปลายข้าว					
ขายรำ					
ขายแกลบ					
อื่น ๆ					
รวม					
แปรรูปผลผลิตอื่น					
ขายผลิตผล				1.61	
อื่น ๆ					
รวม					-
<b>รวมทั้งสิ้น</b>				1.61	-

ตารางที่ 16 การให้บริการและส่งเสริมการเกษตร

หน่วย : ล้านบาท

รายการ	2547	2548	2549	2550	2551
สูบน้ำ					
ไถไถ่/นา					
ปรับพื้นที่					
แปลงสาธิต					
ผสมเทียม, รักษาสัตว์					
อาชญาบัตร					
ชุดสระ, ชุดบ่อ					
อื่น ๆ	11.03	4.09	0.13	17.13	17.30
รวม	11.03	4.09	0.13	17.13	17.30
การให้บริการ/ส่งเสริมการเกษตรเพิ่มขึ้น(ลดลง)จากปีก่อน		(6.94)	(3.96)	17.00	0.17
อัตราเพิ่มขึ้น(ลดลง)ร้อยละ		(62.92)	(96.82)	130.76 เท่า	0.99
มูลค่าสินค้าที่ให้บริการแก่สมาชิก					17.30
จำนวนสมาชิกที่ได้รับบริการทั้งสิ้น (ราย)					380

ตารางที่ 17 ผลการดำเนินงานของสหกรณ์

หน่วย : ล้านบาท

รายการ	2547	2548	2549	2550	2551
<b>รายได้</b>					
ธุรกิจสินเชื่อ	518.50	616.97	721.48	951.00	1,195.76
ธุรกิจจัดหาสินค้ามาจำหน่าย	24.88	24.90	35.62	82.06	370.63
ธุรกิจรวบรวมผลผลิตผล	-	0.00		0.44	24.01
ธุรกิจให้บริการและส่งเสริมการเกษตร	11.04	4.10	0.13	17.13	17.30
ธุรกิจแปรรูปผลผลิตผลการเกษตร				1.61	
<b>รวม</b>	<b>554.42</b>	<b>645.97</b>	<b>757.23</b>	<b>1,052.24</b>	<b>1,607.70</b>
<b>ต้นทุน</b>					
ธุรกิจสินเชื่อ	18.14	19.15	29.51	85.74	121.17
ธุรกิจจัดหาสินค้ามาจำหน่าย	23.98	23.64	33.99	79.82	359.33
ธุรกิจรวบรวมผลผลิตผล	-	-		0.39	22.90
ธุรกิจให้บริการและส่งเสริมการเกษตร	9.38	3.73		6.00	6.13
ธุรกิจแปรรูปผลผลิตผลการเกษตร				2.64	
<b>รวม</b>	<b>51.50</b>	<b>46.52</b>	<b>63.50</b>	<b>174.59</b>	<b>509.53</b>
กำไร(ขาดทุน)ขั้นต้น	502.92	599.45	693.73	877.65	1,098.17
หัก ดอกเบี้ยจ่าย	-	(0.35)		(3.71)	14.68
บวก กำไรจากการขายสินค้าผ่านชำระที่ได้รับเงินในปีปัจจุบัน	-	0.34			0.06
บวก รายได้เฉพาะธุรกิจ	0.09	-		64.26	97.22
หัก ค่าใช้จ่ายเฉพาะธุรกิจ	-	-		90.11	92.15
กำไร(ขาดทุน)เฉพาะธุรกิจ	503.01	599.44		848.09	1,088.62
กำไร(ขาดทุน)จากการดำเนินโครงการอื่น ๆ	-			0.00	3.76
บวก ดอกผลจากการขายสินค้าผ่านชำระที่ได้รับในปีปัจจุบัน		0.10			
บวก รายได้อื่น	59.28	80.41	118.20	110.46	163.71
หัก ค่าใช้จ่ายดำเนินงาน	314.23	382.21	440.55	521.21	715.62
กำไร(ขาดทุน)ในการดำเนินงานก่อนรายการพิเศษ	248.06	297.74	371.38	437.34	540.47
บวก รายได้รายการพิเศษ	1.55	0.51	1.20	0.76	
หัก รายจ่ายรายการพิเศษ	(0.02)	-	(10.84)	(0.28)	(0.07)
<b>กำไร(ขาดทุน)สุทธิประจำปี</b>	<b>249.59</b>	<b>298.25</b>	<b>361.74</b>	<b>437.82</b>	<b>540.40</b>
กำไรสุทธิประจำปี (จำนวนสหกรณ์)	282	299	306	339	355
กำไรสุทธิประจำปี (จำนวนเงิน)	255.12	306.37	377.31	458.21	562.21
ขาดทุนสุทธิประจำปี (จำนวนสหกรณ์)	34	36	38	48	55
ขาดทุนสุทธิประจำปี (จำนวนเงิน)	5.53	(8.12)	(15.57)	(20.39)	21.81
ไม่ดำเนินงาน (จำนวนสหกรณ์)	11	5	7	10	5

ตารางที่ 18 รายได้เฉพาะธุรกิจ

หน่วย : ล้านบาท

รายการ	2547	2548	2549	2550	2551
<b>ธุรกิจสินเชื่</b>					
ค่าปรับลูกหนี้เงินกู้				42.67	88.32
รายได้ตามค่าพิพาท				3.20	2.87
หนี้สูญรับคืนลูกหนี้เงินกู้				0.18	0.99
รายได้อื่น ๆ				16.24	2.16
<b>รวม</b>				62.29	94.34
<b>ธุรกิจจัดหาสินค้ามาจำหน่าย</b>					
หนี้สูญรับคืน				0.05	0.09
รายได้ค่าปรับ					
ดอกผลจากการขายผ่อนชำระ					0.02
รายได้ค่าจัดการ					0.07
รายได้อื่น ๆ	0.09			0.09	0.35
<b>รวม</b>	0.09			0.14	0.53
<b>ธุรกิจรวบรวมผลิตผล</b>					
กำไรจากข้าวเปลือก					
ผลิตผลขาดบัญชีได้รับชดใช้					
รายได้ค่าบริการต่าง ๆ					
รายได้ค่าปรับ					
รายได้อื่น ๆ					0.02
<b>รวม</b>				0.00	0.02
<b>ธุรกิจให้บริการและส่งเสริมการเกษตร</b>					
รายได้ผลตอบแทนการให้บริการ					0.66
สินค้าขาดบัญชีได้รับชดใช้					
รายได้อื่น ๆ				0.60	0.02
<b>รวม</b>				0.60	0.68
<b>ธุรกิจแปรรูปผลิตผลการเกษตร</b>					
รายได้ผลตอบแทนการให้บริการ					
สินค้าขาดบัญชีได้รับชดใช้					
รายได้อื่น ๆ				1.23	1.65
<b>รวม</b>				1.23	1.65
<b>รวมรายได้เฉพาะธุรกิจ</b>	0.09	-	-	64.26	97.22

ตารางที่ 19 ค่าใช้จ่ายเฉพาะธุรกิจ

หน่วย : ล้านบาท

รายการ	2547	2548	2549	2550	2551
<b>ธุรกิจสินเชื่อ</b>					
หนี้สงสัยจะสูญ				64.36	54.88
เงินเดือนและค่าจ้าง				1.59	3.19
ค่าใช้จ่ายในการติดตามหนี้				0.98	0.03
ค่าใช้จ่ายในการสอบทานหนี้				0.06	
ค่าใช้จ่ายในการดำเนินคดี				1.55	1.06
ค่าเบี้ยเลี้ยงพาหนะ				0.09	0.11
ค่าใช้จ่ายอื่น ๆ				9.76	10.49
<b>รวม</b>				<b>78.39</b>	<b>69.76</b>
<b>ธุรกิจจัดหาสินค้ามาจำหน่าย</b>					
เงินเดือนและค่าจ้าง				0.51	2.22
หนี้สงสัยจะสูญ				0.03	0.08
ค่าเบี้ยเลี้ยงพาหนะ				0.01	0.01
ค่าใช้จ่ายในการขาย				0.03	3.19
ค่าเสียหายจากสินค้าขาดบัญชี				0.08	0.37
ค่าเสียหายจากน้ำมันเชื้อเพลิง				0.31	0.41
ดอกเบี้ยจ่ายเงินกู้				0.30	0.44
ค่าใช้จ่ายอื่น ๆ				0.91	3.08
<b>รวม</b>				<b>2.18</b>	<b>9.80</b>
<b>ธุรกิจรวบรวมผลิตผล</b>					
เงินเดือนและค่าจ้าง					0.07
ค่าใช้จ่ายในการขาย				0.04	0.29
ค่าใช้จ่ายอื่น ๆ					0.24
<b>รวม</b>				<b>0.04</b>	<b>0.60</b>
<b>ธุรกิจให้บริการและส่งเสริมการเกษตร</b>					
เงินเดือนและค่าจ้าง				1.72	1.90
ค่าบำรุงรักษาเครื่องจักร				0.23	0.24
ค่าใช้จ่ายอื่น ๆ				7.20	8.24
<b>รวม</b>				<b>9.15</b>	<b>10.38</b>
<b>ธุรกิจแปรรูปผลิตผลการเกษตร</b>					
ค่าเสื่อมราคาโรงงาน					0.86
หนี้สงสัยจะสูญ - ลูกหนี้ผลิตผล				0.04	
ค่าใช้จ่ายอื่น ๆ				0.31	0.75
<b>รวม</b>				<b>0.35</b>	<b>1.61</b>
<b>รวมค่าใช้จ่ายเฉพาะธุรกิจ</b>			<b>-</b>	<b>-</b>	<b>90.11</b>
					<b>92.15</b>



ตารางที่ 20 รายได้อื่น

หน่วย : ล้านบาท

รายการ	2547	2548	2549	2550	2551
ดอกเบี้ยรับเงินฝากธนาคาร	7.10	5.69	4.30	9.07	12.43
ดอกเบี้ยรับเงินฝากสหกรณ์อื่น	12.93	13.62	20.25	20.49	32.31
รายได้ค่าเช่า	1.13	1.46	4.21	2.26	3.72
รายได้จากการเป็นตัวแทน	-	-		0.01	0.06
ค่าธรรมเนียมแรกเข้า	1.45	1.93	1.95	3.17	3.75
ค่าธรรมเนียมโอนหุ้น	0.03	0.06	0.06	0.01	0.03
ค่าธรรมเนียมโอนกรรมสิทธิ์				0.16	0.47
ผลตอบแทนจากการลงทุน	9.54	18.21	19.40	25.52	42.67
รายได้เงินอุดหนุน	-	-		0.02	0.02
หนี้สูญรับคืน	0.07	-		0.03	0.07
กำไรจากการจำหน่ายสินทรัพย์	0.09	0.52		3.60	0.65
กำไรจากการจำหน่ายเงินลงทุน	-	-	1.05	0.01	
รายได้เบ็ดเตล็ด	23.77	29.48	45.71	45.91	66.95
รายได้จากการขายกล่อง	-	-			
รายได้จากการตั้งโชว์สินค้า	-	-			
หนี้สูญรับคืนลูกหนี้เงินให้กู้	-	0.02	7.32		
หนี้สูญรับคืนลูกหนี้การค้า	-	-	0.14		
หนี้สูญรับคืนลูกหนี้ค่าบริการ	-	-	0.35		
หนี้สูญรับคืนลูกหนี้	-	-			
หนี้สูญรับคืนลูกหนี้อื่น	-	-	1.90		
สินค้าขาดบัญชีได้รับชดใช้	-	-	0.32		
ค่าบำรุงสหกรณ์	-	-		0.12	0.39
ค่ากระแสไฟฟ้า	-	-		0.02	0.04
รายได้ค่าบริการต่าง ๆ	2.93	8.29	1.46		
ค่าธรรมเนียมเปลี่ยนสัญญา	0.23	1.01	0.03	0.06	0.15
รายได้จากการอบรม/สัมมนา	-	0.03	9.75		
รายได้ค่าลงทะเบียน	0.01	0.09			
<b>รวม</b>	<b>59.28</b>	<b>80.41</b>	<b>118.20</b>	<b>110.46</b>	<b>163.71</b>

ตารางที่ 21 ค่าใช้จ่ายดำเนินงาน

หน่วย : ล้านบาท

รายการ	2547	2548	2549	2550	2551
เงินเดือนและค่าจ้าง	49.71	57.83	65.57	86.95	125.05
ค่าเบี้ยเลี้ยงพาหนะ	5.25	6.64	7.57	9.77	12.15
ค่าเช่า	0.99	0.01		5.01	11.99
ค่ารับรอง	1.45	1.75	1.86	2.48	2.82
ค่าเครื่องเขียนแบบพิมพ์	4.46	4.98	5.94	7.26	8.79
ค่าของใช้สำนักงาน	0.80	1.30	1.32	1.79	5.04
ค่าซ่อมแซมบำรุงรักษาสินทรัพย์	1.77	1.42	2.71	3.01	5.20
ค่าน้ำ-ค่าไฟ-สื่อสาร	4.77	5.72	6.51	11.43	16.83
ค่าบำเหน็จเจ้าหน้าที่	4.03	5.49	6.18	7.66	10.90
ดอกเบี้ยจ่ายเงินรับฝาก	89.37	103.09	110.77	108.83	140.95
ดอกเบี้ยจ่ายเงินสะสมเจ้าหน้าที่	0.19	0.58	0.11		
ดอกเบี้ยจ่ายเงินกู้	0.20	0.96	1.63		
ค่าเสื่อมราคาอาคารและอุปกรณ์	17.22	21.73	24.74	29.55	37.69
ค่าใช้จ่ายในการประชุม	10.31	12.30	14.86		
ค่าล่วงเวลา	0.20	7.88	0.57	0.90	1.69
ค่าตอบแทน	8.64	0.67	8.42	9.81	12.46
ค่าสวัสดิการ	44.97	45.70	53.30	45.43	56.28
ค่าเบี้ยประกันภัย	0.42	0.77	0.64	1.21	2.58
หนี้สงสัยจะสูญ	38.55	50.40	54.26	30.59	39.45
ค่าธรรมเนียม-ภาษี	1.05	1.27	2.86	2.11	4.49
ค่าธรรมเนียมและตรวจสอบบัญชี	0.56	0.72		1.22	1.49
ค่าใช้จ่ายตัดบัญชี/ใบอนุญาตตัดจ่าย	1.99	3.87	3.23	4.59	4.16
ขาดทุนจากการจำหน่ายเงินลงทุน	0.03	0.09		0.12	0.03
ขาดทุนจากการจำหน่ายสินทรัพย์	-	0.04	0.04	0.09	0.18
ค่าใช้จ่ายในการขาย/หีบห่อ/โฆษณา	0.04	0.06	48.01	24.14	16.10
ค่าใช้จ่ายในการศึกษาอบรม		-	0.07		
ค่าเบี้ยประชุม		-		8.13	9.61

ตารางที่ 21 ค่าใช้จ่ายดำเนินงาน (ต่อ)

หน่วย : ล้านบาท

รายการ	2547	2548	2549	2550	2551
ค่าใช้จ่ายในการประชุมใหญ่		-	-	9.63	12.18
ค่าสมนาคุณ/เงินรางวัล		-	-		
ภาษีมูลค่าเพิ่ม		-	-		
ค่าใช้จ่ายดำเนินคดี		-	-	1.52	1.81
เงินสมทบกองทุนทดแทน		-	-	3.92	13.00
ค่าเสียหายจากสินค้าขาดบัญชี	0.04	0.09	0.03		
ค่าใช้จ่ายเบ็ดเตล็ด	21.09	37.10		78.70	154.31
ค่าใช้จ่ายด้านวิชาการ	0.11	0.17	0.07		
ค่าใช้จ่ายด้านบริการ	0.21	0.24	0.51		
ค่าเช่าและค่าบริการอื่น ๆ	0.23	1.63	11.11		
ค่าบำรุง ซ.ส.ค.	1.61	4.32	2.59	3.96	7.08
ค่าใช้จ่ายในการอบรมสัมมนา	0.76	0.83	2.01	21.40	1.31
ค่าตรวจสอบกิจการ	0.29	0.49	0.42		
ค่าธรรมเนียมวิชาชีพสอบบัญชี	-	-	0.69		
ค่าใช้จ่ายตัดจ่าย	1.50	0.07	0.03		
ค่าธรรมเนียมและภาษีต่าง ๆ	-	-			
ค่าใช้จ่ายเกี่ยวกับคอมพิวเตอร์	1.42	2.00	1.92		
<b>รวม</b>	<b>314.23</b>	<b>382.21</b>	<b>440.55</b>	<b>521.21</b>	<b>715.62</b>

ตารางที่ 22 สถานะทางการเงิน

หน่วย : ล้านบาท

รายการ	2547	2548	2549	2550	2551
<b>สินทรัพย์หมุนเวียน</b>					
เงินสด	21.68	23.18	25.30	33.90	42.87
เงินฝากธนาคาร	507.92	512.31	571.45	802.45	1,091.09
กระแสรายวัน				8.13	10.85
ออมทรัพย์				619.43	844.42
ประจำ				174.89	235.82
เงินฝากสหกรณ์อื่น	340.21	532.50	512.49	551.20	818.17
เงินส่งชำระหนี้ระหว่างทาง	0.05	0.05	2.97	14.81	0.27
เงินลงทุนระยะสั้น	274.67	295.89	322.86	354.57	534.61
ลูกหนี้ :					
- ตัวเงินรับ			0.04		
- เงินให้กู้ถึงกำหนดภายใน 1 ปี	2,301.11	2,746.81	3,089.82	4,181.15	5,119.76
- ตัวแทนหักเงินส่ง	1.32	2.04	0.12		
- การค้า	1.52	1.16	2.20	2.37	5.32
- ผ่อนชำระ	0.82	1.05	0.19	0.50	0.63
- เช่าซื้อ		0.66	0.63		
- ค่าบริการ		2.68	47.37	6.72	
- สินค้าขาดบัญชี	0.18	0.13			
- เงินสดขาดบัญชี	3.76	1.54	1.81		
- เงินยืมทรอง	0.44	2.96	3.72		
- อื่น ๆ	154.97	171.36	538.04	199.25	242.66
หัก ค่าเผื่อนหนี้สงสัยจะสูญ :					
- ลูกหนี้เงินให้กู้ถึงกำหนดภายใน 1 ปี	(80.98)	(97.67)	(118.58)	(170.99)	(241.12)
- ลูกหนี้ตัวแทนหักเงินส่ง		(0.20)	(0.03)		
- ลูกหนี้การค้า	(0.52)	(0.43)	(0.98)	(0.39)	(0.71)
- ลูกหนี้ผ่อนชำระ		(0.03)	(0.01)		(0.01)
- ลูกหนี้เช่าซื้อ		(1.90)			
- ลูกหนี้ค่าบริการ		(1.30)	(23.78)	(2.66)	
- ลูกหนี้สินค้าขาดบัญชี	(0.08)	(0.16)	(0.73)		
- ลูกหนี้เงินสดขาดบัญชี	(2.53)	(0.78)	(0.31)		
- ลูกหนี้เงินยืมทรอง	(0.03)	(0.93)	(71.46)		
- ลูกหนี้อื่น ๆ	(67.01)	(70.57)		(107.72)	(127.05)
หัก ดอกผลจากการขายสินค้าผ่อนชำระรอการตัดบัญชี	(0.31)	(2.90)			
ดอกผลจากการขายสินค้าเช่าซื้อรอการตัดบัญชี					

ตารางที่ 22 ฐานะทางการเงิน (ต่อ)

หน่วย : ล้านบาท

รายการ	2547	2548	2549	2550	2551
<b>หัก</b> สำรองหนี้คลาดเคลื่อน					
ลูกหนี้เงินให้กู้	(0.03)	(0.10)	(0.02)	(0.47)	(0.07)
ลูกหนี้การค้า					
ลูกหนี้ผ่อนชำระ					
ลูกหนี้เช่าซื้อ					
ลูกหนี้ค่าบริการ			(0.10)		
ลูกหนี้อื่น ๆ	(0.01)	(0.99)	(0.07)		
ลูกหนี้สุทธิ	2,312.62	2,752.43	3,467.87	4,107.76	4,999.41
ดอกเบี้ยเงินให้กู้ค้างรับ	187.61	197.38	213.87	246.58	292.75
<b>หัก</b> ค่าเผื่อหนี้สงสัยจะสูญ	(60.83)	(67.18)	(77.60)	(99.71)	(109.36)
ดอกเบี้ยเงินให้กู้ค้างรับสุทธิ	126.78	130.20	136.27	146.87	183.39
ค่าปรับลูกหนี้ผิดสัญญาค้างรับ	5.82	4.75	5.98	11.99	17.67
<b>หัก</b> ค่าเผื่อหนี้สงสัยจะสูญ	(4.24)	(3.43)	(4.42)	(10.48)	(15.33)
ค่าปรับลูกหนี้ผิดสัญญาค้างรับสุทธิ	1.58	1.32	1.56	1.51	2.34
สินค้าคงเหลือ	2.41	3.34	2.58	65.63	71.55
<b>หัก</b> ค่าเผื่อมูลค่าสินค้าลดลง					(0.01)
สินค้าขาดบัญชีหรือหาผู้รับผิดชอบ	0.40	0.01	0.04	0.03	0.52
<b>หัก</b> สำรองสินค้าขาดบัญชีหรือหาผู้รับผิดชอบ	(0.40)	(0.01)	(0.04)	(0.03)	(0.52)
วัสดุคงเหลือ	1.40	1.60	1.27	2.33	2.80
เงินรอเรียกคืน				35.23	
ที่ดินแทนการชำระหนี้				23.36	
ค่าใช้จ่ายโครงการปรับปรุงประสิทธิภาพ					
ค่าใช้จ่ายโครงการรับจํานา/ขายฝากฯ					
ค่าใช้จ่ายโครงการอื่น ๆ					
สินทรัพย์หมุนเวียนอื่น ๆ	98.02	115.32	128.35	54.72	232.21
<b>รวมสินทรัพย์หมุนเวียน</b>	<b>3,687.34</b>	<b>4,368.14</b>	<b>5,172.97</b>	<b>6,194.34</b>	<b>7,978.70</b>
<b>เงินลงทุนระยะยาว</b>	<b>178.25</b>	<b>336.58</b>	<b>410.54</b>	<b>464.09</b>	<b>522.11</b>
<b>ลูกหนี้ระยะยาว :</b>					
ตัวเงินรับ					
เงินให้กู้ถึงกำหนดเกิน 1 ปี	2,888.50	3,822.99	4,047.34	5,798.97	7,200.79
การค้า					0.71
ผ่อนชำระ	0.95	3.09	0.69	1.88	2.71
เช่าซื้อ		0.72	0.78		
ค่าบริการ					
อื่น ๆ	7.58	12.90	270.93	24.43	16.15

ตารางที่ 22 ฐานะทางการเงิน (ต่อ)

หน่วย : ล้านบาท

รายการ	2548	2549	2550	2549	2551
<b>หัก ค่าเผื่อหนี้สงสัยจะสูญ</b>					
เงินให้กู้ถึงกำหนดเกิน 1 ปี	(6.36)	(14.29)	(8.03)	(14.27)	(4.21)
การค้า					
ผ่อนชำระ					
เช่าซื้อ					
ค่าบริการ					
อื่น ๆ		(0.77)	(1.46)	(0.53)	(0.02)
<b>ลูกหนี้ระยะยาวสุทธิ</b>	<b>2,890.67</b>	<b>3,824.64</b>	<b>4,310.25</b>	<b>5,809.94</b>	<b>7,216.13</b>
<b>ที่ดิน อาคารและอุปกรณ์สุทธิ</b>					
ที่ดิน	98.62	118.40	128.23	178.73	204.40
อาคารและสิ่งปลูกสร้าง	118.98	126.50	153.69	223.09	284.58
งานระหว่างก่อสร้าง	2.56	14.97	33.47	13.97	105.61
เครื่องจักรและอุปกรณ์	1.08	1.05	2.50	7.88	8.01
ปั้มน้ำมันและอุปกรณ์					4.72
ยานพาหนะ	4.61	6.15	5.98	7.15	7.02
เครื่องใช้สำนักงาน	26.38	30.33	37.21	53.43	76.75
อื่น ๆ	-	0.00		6.54	5.04
หัก ค่าเสื่อมราคาสะสม				(18.67)	(23.12)
<b>รวมที่ดิน อาคารและอุปกรณ์สุทธิ</b>	<b>252.23</b>	<b>297.40</b>	<b>361.08</b>	<b>472.12</b>	<b>673.01</b>
<b>สินทรัพย์ไม่มีตัวตน</b>					
สิทธิการเช่า	0.07	1.06	1.15	5.87	3.79
สิทธิการใช้ประโยชน์	7.07	9.27	13.65	10.45	26.19
สิทธิบัตร/สัมปทาน	0.05		0.01	0.05	
ซอฟต์แวร์	-			0.81	0.30
สิทธิในการใช้ซอฟต์แวร์ต่าง ๆ	1.22	1.53	2.20	1.76	4.26
อื่น ๆ				7.17	1.96
<b>รวมสินทรัพย์ไม่มีตัวตน</b>	<b>8.41</b>	<b>11.86</b>	<b>17.01</b>	<b>26.11</b>	<b>36.50</b>
<b>สินทรัพย์อื่น</b>					
ค่าใช้จ่ายรอการตัดบัญชี	6.48	5.30	4.18	8.48	8.97
เงินทดรองจ่ายดำเนินคดี	3.56	3.63	4.23	3.34	4.39
เงินมัดจำ	3.34	4.09	3.40	2.84	3.19
เงินประกันและอื่น ๆ	17.01	16.30	13.90	11.06	24.93
<b>รวมสินทรัพย์อื่น</b>	<b>30.39</b>	<b>29.32</b>	<b>25.71</b>	<b>25.72</b>	<b>41.48</b>
<b>รวมสินทรัพย์ทั้งสิ้น</b>	<b>7,047.29</b>	<b>8,867.94</b>	<b>10,297.56</b>	<b>12,992.32</b>	<b>16,467.93</b>

ตารางที่ 22 ฐานะทางการเงิน (ต่อ)

หน่วย : ล้านบาท

รายการ	2547	2548	2549	2549	
<b>หนี้สินหมุนเวียน</b>					
เงินเบิกเกินบัญชีธนาคาร	3.20	7.82	45.42	135.80	63.52
เจ้าหนี้เงินกู้ยืม	28.55	25.41	33.42		29.18
เจ้าหนี้การค้า	0.23	0.43	0.53	2.06	1.09
ตั๋วเงินจ่าย					18.94
เงินกู้สวัสดิการกองทุนร่วม	0.01	0.01			
ส่วนของหนี้ถึงกำหนดชำระภายใน 1 ปี	67.27	75.15	66.83	80.60	107.88
เงินรับฝาก	2,955.55	3,900.79	4,488.73	5,454.62	7,134.44
ค่าบำรุงสันนิบาตสหกรณ์	1.62	1.93	2.88	3.20	3.29
ค่าบำรุง ข.ส.ค. ค้างจ่าย	0.58	0.75	0.37		
เงินปันผลและเงินเฉลี่ยค้างจ่าย	2.80	4.05	1.36		7.33
ดอกเบี้ยค้างจ่ายเจ้าหนี้การค้า					0.04
ดอกเบี้ยค้างจ่าย กสส.					0.61
ค่าปรับค้างจ่าย กสส.					0.06
ค่าใช้จ่ายค้างจ่าย					50.58
รายได้รับล่วงหน้า					15.93
หนี้สินหมุนเวียนอื่น ๆ	19.88	20.97	30.30	85.53	55.42
<b>รวมหนี้สินหมุนเวียน</b>	<b>3,079.69</b>	<b>4,037.31</b>	<b>4,669.84</b>	<b>5,761.81</b>	<b>7,488.31</b>
<b>หนี้สินระยะยาว</b>					
เจ้าหนี้เงินกู้ยืม	158.70	289.19	272.66	345.38	357.29
เจ้าหนี้ค่าเช่าซื้อทรัพย์สิน			0.03	0.02	0.83
หนี้สินระยะยาวอื่น ๆ	4.63	2.06	1.29		
<b>รวมหนี้สินระยะยาว</b>	<b>163.33</b>	<b>291.25</b>	<b>273.98</b>	<b>345.40</b>	<b>358.12</b>
<b>หนี้สินอื่น</b>					
รายได้รอดตัดบัญชี	5.24	5.32	0.79	5.89	0.75
เงินสะสมเจ้าหน้าที่	6.76	6.76	6.13		
สำรองบำเหน็จเจ้าหน้าที่	21.88	26.32	28.77	40.02	50.04
เงินประกัน	2.08	3.30	4.77	3.44	3.89
เงินบริจาค				2.41	
เงินกองทุน				12.12	
หนี้สินอื่น ๆ	29.43	30.12	39.50	34.93	60.66
<b>รวมหนี้สินอื่น</b>	<b>65.39</b>	<b>71.82</b>	<b>79.96</b>	<b>98.81</b>	<b>115.34</b>
<b>รวมหนี้สินทั้งสิ้น</b>	<b>3,308.41</b>	<b>4,400.38</b>	<b>5,023.78</b>	<b>6,206.02</b>	<b>7,961.77</b>

ตารางที่ 22ฐานะทางการเงิน (ต่อ)

หน่วย : ล้านบาท

รายการ	2547	2548	2549	2550	
<b>ทุนของสหกรณ์</b>					
หุ้นปกติ	3,112.98	3,747.18			
หุ้นที่ถอนเมื่อใดก็ได้	1.97	2.58			
ทุนเรือนหุ้นที่ชำระเต็มมูลค่า	3,114.95	3,749.76	4,419.71	5,748.02	7,244.68
ทุนเรือนหุ้นที่ชำระไม่ได้มูลค่า	0.04	0.05	1.95	0.17	0.01
ทุนสำรอง	251.05	288.70	332.53	400.54	491.68
ทุนสะสมตามระเบียบ ข้อบังคับและอื่น ๆ	133.88	147.29	175.45	223.38	274.18
กำไร(ขาดทุน)จากเงินลงทุนที่ยังไม่เกิดขึ้น	(0.26)	(0.34)	(0.34)	(0.34)	(0.24)
ส่วนเกินทุนจากการตีราคาสินทรัพย์					
กำไรสุทธิหรือการจัดสรร	3.25	1.57	1.35	5.32	1.87
(ขาดทุนสะสม)	(13.62)	(17.72)	(18.61)	(28.61)	(46.42)
กำไร(ขาดทุน)สุทธิประจำปี	249.59	298.25	361.74	437.82	540.40
<b>รวมทุนของสหกรณ์</b>	<b>3,738.88</b>	<b>4,467.56</b>	<b>5,273.78</b>	<b>6,786.30</b>	<b>8,506.16</b>
<b>รวมหนี้สินและทุนของสหกรณ์</b>	<b>7,047.29</b>	<b>8,867.94</b>	<b>10,297.56</b>	<b>12,992.32</b>	<b>16,467.93</b>
ทุนดำเนินงานเพิ่มขึ้น(ลดลง)จากปีก่อน	1,108.07	1,820.65	1,429.62	2,694.76	3,475.61
อัตราเพิ่มขึ้น(ลดลง)ร้อยละ	18.66	25.83	16.12	26.17	26.75



ตารางที่ 23 แหล่งที่มาและทางใช้ไปของทุนดำเนินงาน

หน่วย : ล้านบาท

รายการ	2547	2548	2549	2550	2,551
<b>แหล่งที่มา</b>					
แหล่งเงินทุนภายใน	6,784.40	8,306.65	9,874.13	11,492.99	14,289.74
เงินรับฝากจากสมาชิก	2,955.25	3,739.57	4,144.81	4,706.69	5,783.58
ทุนของสหกรณ์	3,738.88	4,467.56	5,273.78	6,786.30	8,506.16
อื่น ๆ	90.27	99.52	455.54		
แหล่งเงินทุนภายนอก	262.89	561.29	423.43	1,499.33	2,178.19
เครดิตระยะสั้น	99.02	108.38	145.67	216.40	182.56
เครดิตระยะยาว	158.70	289.19	272.66	345.38	346.13
หนี้สินอื่น	5.17	163.72	5.10	937.55	1,649.50
<b>รวม</b>	<b>7,047.29</b>	<b>8,867.94</b>	<b>10,297.56</b>	<b>12,992.32</b>	<b>16,467.93</b>
<b>ทางใช้ไป</b>					
เงินสด/เงินฝาก	869.81	1,067.99	1,109.24	836.35	1,952.13
ลูกหนี้	5,361.15	6,770.09	8,003.68	9,917.70	12,215.54
หัก ค่าเผื่อหนี้สงสัยจะสูญ	(157.86)	(193.02)	(225.56)		
หลักทรัพย์/ตราสาร	452.92	632.47	733.40	818.66	1,056.72
สินค้าคงเหลือ	2.41	3.34	2.58	65.63	71.54
ที่ดิน	252.23	297.40	361.08	472.12	673.01
สินทรัพย์ไม่มีตัวตน	8.41	11.86	17.01	26.11	36.50
อื่น ๆ	258.22	277.81	296.13	855.75	462.49
<b>รวม</b>	<b>7,047.29</b>	<b>8,867.94</b>	<b>10,297.56</b>	<b>12,992.32</b>	<b>16,467.93</b>

ตารางที่ 24 แหล่งเงินกู้ยืม

หน่วย : ล้านบาท

รายการ	2547	2548	2549	2550	2551
<b>เงินกู้ยืมระหว่างปี</b>					
เงินเบิกเกินบัญชีธนาคาร - กรุงเทพ	-	60.67	51.29	10.39	27.24
- กรุงเทพ	-				11.81
- กสิกรไทย	-				
- ไทยพาณิชย์	-			0.06	
- กรุงศรีอยุธยา	-				
- ออมสิน	-				
- ทหารไทย	-				
- นครหลวงไทย	-	44.18			
- ธนาคารอื่น ๆ	6.05	11.99	67.32	33.19	30.48
เงินกู้จากแหล่งอื่น ๆ					
ธ.ก.ส. ระยะสั้น				0.50	
ธ.ก.ส. ระยะยาว				1.68	
กรมส่งเสริมสหกรณ์ระยะสั้น	4.20	10.31	3.69	6.10	
กรมส่งเสริมสหกรณ์ระยะยาว				5.10	1.30
ธ. กรุงศรีอยุธยา					
ธ. กรุงเทพ	7.00				
ธ. ออมสิน	2.52	2.50	5.30	3.82	1.83
ธ. กรุงเทพ					
ธ. ทหารไทย					
ธ. กสิกรไทย					
ธ. ไทยพาณิชย์ จำกัด					
ธ. อื่น ๆ	1.85	0.20	9.74	4.42	1.30
ชุมนุมสหกรณ์การเกษตร	2.00			122.69	
กรมส่งเสริมการเกษตร	1.61				
กองทุนพัฒนาสหกรณ์				2.70	10.70
กรมการปกครอง					
กองทุนรวมเพื่อช่วยเหลือเกษตรกร					
อ.ต.ก.					
สหกรณ์ออมทรัพย์	38.36	17.99	4.25		
ชุมนุมสหกรณ์ออมทรัพย์	67.97	58.36	85.18		45.50
บุคคลภายนอก					
ทุน กรป.กลาง นพค.					
สถาบันพัฒนาองค์กรชุมชน (พอช.)					0.20
อื่น ๆ	44.81	172.66	101.29	156.26	284.35
<b>รวม</b>	<b>176.37</b>	<b>378.86</b>	<b>328.06</b>	<b>346.91</b>	<b>387.47</b>
เงินกู้ยืมระหว่างปีเพิ่มขึ้น(ลดลง)จากปีก่อน	2.79	202.49	(5.08)	18.85	40.56
อัตราเพิ่มขึ้น(ลดลง)ร้อยละ	1.61	114.81	(13.41)	5.75	11.69

**ตารางที่ 24 แหล่งเงินกู้ยืม (ต่อ)**

หน่วย : ล้านบาท

รายการ	2547	2548	2549	2550	2551
<b>เงินกู้ยืมคงเหลือ ณ วันสิ้นปี</b>					
เงินเบิกเกินบัญชีธนาคาร - กรุงเทพ	-		1.85	5.88	
- กรุงเทพ	-				6.30
- กสิกรไทย	-				
- ไทยพาณิชย์	-			0.06	
- กรุงศรีอยุธยา	-				
- ออมสิน	-		0.42		
- ทหารไทย	-				
- นครหลวงไทย	-				
- ธนาคารอื่น ๆ	3.20	7.82	43.15	48.08	26.97
เงินกู้จากแหล่งอื่น ๆ					
ธ.ก.ส. ระยะสั้น				0.50	
ธ.ก.ส. ระยะยาว				4.98	
กรมส่งเสริมสหกรณ์ระยะสั้น	3.23	11.37	15.50	7.60	
กรมส่งเสริมสหกรณ์ระยะยาว				7.41	4.99
ธ. กรุงศรีอยุธยา					
ธ. กรุงเทพ					
ธ. ออมสิน	6.43	4.70	7.72	7.22	7.12
ธ. กรุงเทพ					
ธ. ทหารไทย					
ธ. กสิกรไทย		0.41			
ธ. ไทยพาณิชย์ จำกัด	0.37				
ธ. อื่น ๆ	3.77	0.83	8.32	5.66	1.89
ชุมนุมสหกรณ์การเกษตร		0.04		211.22	
กรมส่งเสริมการเกษตร	3.05			0.72	
กองทุนพัฒนาสหกรณ์				7.58	16.37
กรมการปกครอง					0.04
กองทุนรวมเพื่อช่วยเหลือเกษตรกร					
อ.ต.ก.					
สหกรณ์ออมทรัพย์	40.05	46.96	28.66		
ชุมนุมสหกรณ์ออมทรัพย์	88.66	79.64	153.97		65.72
บุคคลภายนอก				0.34	0.13
ทุน กรป.กลาง นพค.					
สถาบันพัฒนาองค์กรชุมชน (พอช.)				0.16	7.81
อื่น ๆ	108.96	245.80	158.74	254.37	391.35
<b>รวม</b>	<b>257.72</b>	<b>397.57</b>	<b>418.33</b>	<b>561.78</b>	<b>528.69</b>
จำนวนเงินกู้คงเหลือเพิ่มขึ้น(ลดลง)จากปีก่อน	24.92	139.85	20.76	143.45	(33.09)
อัตราเพิ่มขึ้น(ลดลง)ร้อยละ	10.70	54.26	5.22	34.29	(5.89)

ตารางที่ 25 อัตราส่วนทางการเงิน

หน่วย : ล้านบาท

รายการ	2547	2548	2549	2550	2551
สัดส่วนหนี้สินต่อทุน (เท่า)	0.88	0.98	0.95	0.91	0.94
สัดส่วนทุนสำรองต่อสินทรัพย์ (เท่า)	0.04	0.03	0.03	0.03	0.03
อัตราผลตอบแทนต่อสินทรัพย์ (%)	3.82	3.75	3.77	3.76	3.67
อัตราหมุนของสินทรัพย์ (รอบ)	0.09	0.08	0.08	0.09	0.11
อัตราผลตอบแทนส่วนของผู้ถือหุ้น (%)	7.27	7.27	7.43	7.26	7.07
อัตราค่าใช้จ่ายดำเนินงานต่อกำไรก่อนหักค่าใช้จ่ายดำเนินงาน (%)	55.88	56.21	54.26	54.37	56.97
อัตรากำไรสุทธิ (%)	40.56	46.17	41.26	35.66	28.86
อัตราส่วนทุนหมุนเวียน (เท่า)	1.20	1.08	1.11	1.08	0.03