



๒๒ ปี กรมตรวจบัญชีสหกรณ์

๑๒ มีนาคม ๒๕๕๗

รายงานผลการดำเนินงานและฐานะการเงิน
สหกรณ์เครดิตยูเนียน

ประจำปี

2556



๖๖ ปี กรมตรวจบัญชีสหกรณ์
๑๒ มีนาคม ๒๕๕๗

รายงานผลการดำเนินงานและฐานะการเงิน สหกรณ์เครดิตยูเนียน

ประจำปี
2556

ชื่อหนังสือ : รายงานผลการดำเนินงานและฐานะการเงิน
สหกรณ์เครดิตยูเนี่ยน ประจำปี 2556

ISBN : 978-974-9959-95-4

เจ้าของ : กรมตรวจบัญชีสหกรณ์
12 ถนนกรุงเกษม แขวงวัดสามพระยา
เขตพระนคร กรุงเทพฯ 10200
โทร. 0-2628-5240-59 ต่อ 2113-2114
www.cad.go.th
Email : statistic@cad.go.th

จำนวนหน้า : 104 หน้า

จำนวนพิมพ์ : 250 เล่ม

พิมพ์ครั้งที่ 1 : พฤษภาคม 2557

จัดทำโดย : บริษัท บอร์น ทู บี พับลิชชิง จำกัด
53/1 หมู่ 7 ต.สวนหลวง อ.กระทุ่มแบน
จ.สมุทรสาคร 74110
โทร. 0-2813-7378
Email : porsche_harley@hotmail.com

บทสรุป

รายงานผลการดำเนินงานและฐานะการเงินสหกรณ์เครดิตยูเนียน

ประจำปี 2556

กลุ่มวิเคราะห์ข้อมูลทางการเงิน
กรมตรวจบัญชีสหกรณ์

ศูนย์เทคโนโลยีสารสนเทศ
กระทรวงเกษตรและสหกรณ์

รายงานผลการดำเนินงานและฐานะการเงินของสหกรณ์เครดิตยูเนียน ประจำปี 2556 มีวัตถุประสงค์เพื่อรายงานการดำเนินงาน การเคลื่อนไหวทางธุรกิจ ผลการดำเนินงาน และฐานะการเงิน รวมทั้งผลสรุปการวิเคราะห์ประเมินประสิทธิภาพ ในการบริหารการเงินในมุมมอง 6 มิติ (CAMELS Analysis) ซึ่งทำการวิเคราะห์โดยการจัดการข้อมูล วิเคราะห์หาความสัมพันธ์ของรายการต่างๆ โดยใช้ค่ารวม (Total), ร้อยละ (Percentage) ของค่ารวม, วิเคราะห์อัตราส่วนทางการเงิน (Financial Ratios Analysis) วิเคราะห์เปรียบเทียบ (Common Size Analysis) และการวิเคราะห์ การแผ่กระจายและเตือนภัยทางการเงิน (CFSAWS:ss) ข้อมูลที่นำเสนอจึงเป็นสารสนเทศ เพื่อหน่วยงานของรัฐและผู้เกี่ยวข้อง จะนำไปใช้ในการวางแผนและกำหนดมาตรการ ให้ความช่วยเหลือสถาบันเกษตรกรและสหกรณ์

ผลการดำเนินงานของสหกรณ์เครดิตยูเนียน (ไม่รวมชุมนุมสหกรณ์ เครดิตยูเนียน) ประจำปี 2556 สำหรับรอบบัญชีสิ้นสุดของสหกรณ์ ตั้งแต่วันที่ 1 เมษายน 2555 วันที่ 31 มีนาคม 2556 ประมวลผล ข้อมูล ณ วันที่ 30 กันยายน 2556 มีจำนวนสหกรณ์ตามทะเบียนทั้งสิ้น 560 สหกรณ์ เพิ่มขึ้นจากปีก่อน ร้อยละ 3.70 จำนวนสหกรณ์ตามทะเบียนดังกล่าวเป็นสหกรณ์ที่ต้องตรวจสอบ 538 สหกรณ์ ตรวจสอบได้ จำนวน 504 สหกรณ์ ไม่พร้อมรับการตรวจสอบ 34 สหกรณ์ ส่วนที่เหลืออีก 22 สหกรณ์ไม่ต้อง ตรวจสอบเนื่องจากเป็นสหกรณ์ที่อยู่ระหว่างชำระบัญชี จำนวน สหกรณ์ที่รวบรวมข้อมูลได้จัดเป็น สหกรณ์ขนาดใหญ่มาก 106 สหกรณ์ ขนาดใหญ่ 332 สหกรณ์ ขนาดกลาง 57 สหกรณ์ ขนาดเล็ก 3 สหกรณ์ และจัดขนาดไม่ได้จำนวน

6 สหกรณ์ จำนวนสมาชิกของสหกรณ์เครดิตยูเนียน ณ วันสิ้นปี มี จำนวน 822,090 คน ดำเนินธุรกิจโดย มีปริมาณธุรกิจรวมมูลค่าทั้งสิ้น 49,525.29 ล้านบาทต่อปี หรือ 4,127.11 ล้านบาทต่อเดือน ธุรกิจรับฝากเงินมีปริมาณสูงสุด คิดเป็นร้อยละ 56.40 ของปริมาณธุรกิจทั้งสิ้น รองลงมาได้แก่ ธุรกิจสินเชื่อ คิดเป็นร้อยละ 41.28 ผลการดำเนินงานในรอบปี 2556 มีรายได้รวม 5,902.79 ล้านบาท ค่าใช้จ่ายรวม 4,275.85 ล้านบาท ผลกำไรสุทธิประจำปีรวม 1,626.94 ล้านบาท เพิ่มขึ้นจากปีก่อน ร้อยละ 42.74 จำแนกเป็นจำนวนสหกรณ์ที่มีผลกำไร 450 สหกรณ์จำนวนเงิน 1,643.41 ล้านบาท และขาดทุนสุทธิ 45 สหกรณ์จำนวนเงิน 16.47 ล้านบาท ไม่ได้ดำเนินงาน 9 สหกรณ์

ทุนดำเนินงานของสหกรณ์เครดิตยูเนียนทั้งสิ้น 58,941.27 ล้านบาท เพิ่มขึ้นจากปีก่อนร้อยละ 26.33 ทุนดำเนินงานได้จากแหล่งภายในร้อยละ 70.27 มาจากเงินรับฝากจากสมาชิกร้อยละ 32.53 ทุนของสหกรณ์ร้อยละ 36.95 และอื่นๆ ร้อยละ 0.79 ทุนดำเนินงานซึ่งมาจากแหล่งภายนอกร้อยละ 29.27 เป็นเงินกู้ยืม ร้อยละ 10.80 เงินรับฝากและอื่นๆ ร้อยละ 18.93 การใช้จ่ายของเงินทุนของสหกรณ์ ลงทุนอยู่ในลูกหนี้มากที่สุดร้อยละ 69.66 ส่วนที่เหลืออยู่ในเงินสดและเงินฝากธนาคาร ร้อยละ 9.09 หลักทรัพย์และตราสาร ร้อยละ 6.20 สินค้าคงเหลือร้อยละ 0.13 ที่ดิน อาคารและอุปกรณ์ร้อยละ 5.43 และสินทรัพย์อื่นร้อยละ 9.49

ปัญหาอุปสรรคของสหกรณ์เครดิตยูเนียนส่วนหนึ่งมาจากบุคลากร มีความรู้ความสามารถไม่ตรงกับสายงาน เนื่องจากหลายสหกรณ์ยังมีรายได้น้อย ไม่สามารถจ่ายค่าตอบแทนพนักงานในอัตราที่สูง อีกทั้งการดำเนินธุรกิจด้านต่างๆ สหกรณ์ต้องแข่งขันกับธุรกิจประเภทอื่นด้วย เงินทุนจึงเป็นปัจจัยสำคัญที่สหกรณ์ ต้องนำมาขยาย เพื่อให้ปริมาณธุรกิจที่สหกรณ์ดำเนินอยู่สามารถตอบสนองความต้องการ ของสมาชิกได้อย่างทั่วถึง ดังนั้นสหกรณ์ต้องหันมาสร้างความเข้มแข็งในขบวนการ สหกรณ์ด้วยตนเอง โดยร่วมมือกันระหว่างสหกรณ์เชื่อมโยงธุรกิจสร้างเครือข่าย เพื่อให้สหกรณ์เป็นองค์กรที่ยั่งยืนต่อไป

คำนำ

กรมตรวจบัญชีสหกรณ์ กระทรวงเกษตรและสหกรณ์ มีบทบาทเป็นหน่วยงานหลักในการตรวจสอบบัญชี พัฒนาระบบการจัดทำและบริหารการเงิน การบัญชีให้กับสหกรณ์และกลุ่มเกษตรกรทั่วประเทศ ด้วยวิสัยทัศน์พัฒนาระบบบริหารจัดการด้านการเงินการบัญชีของสหกรณ์และสถาบันเกษตรกรให้เข้มแข็ง โปร่งใส ก้าวไกลด้วยไอที นำบัญชีสู่เกษตรกร โดยศูนย์เทคโนโลยีสารสนเทศ มีหน้าที่ส่วนหนึ่งในการให้บริการเผยแพร่ข้อมูลข่าวสารทางการเงินการบัญชีของสหกรณ์ และกลุ่มเกษตรกร เพื่อรายงานภาวะ เศรษฐกิจทางการเงิน ให้ทราบความเคลื่อนไหวทางการบริหาร ผลการดำเนินงานและฐานะการเงินของ สหกรณ์และกลุ่มเกษตรกร ในแต่ละรอบปี ตลอดจนสรุปผลการวิเคราะห์และข้อสังเกต อันจะเป็นประโยชน์ในการศึกษา และพัฒนาสหกรณ์และกลุ่มเกษตรกรให้เจริญก้าวหน้า รายงานผลการดำเนินงานและฐานะการเงินสหกรณ์เครดิตยูเนียน ประจำปี 2556 ได้ รวบรวมข้อมูลทางการเงินการบัญชีจากรายงานการสอบบัญชีของสหกรณ์เครดิตยูเนียน (ยกเว้นชุมนุมสหกรณ์เครดิตยูเนียน) สำหรับสหกรณ์ที่มีปีสิ้นสุดวันที่ 1 เมษายน 2555 ถึงวันที่ 31 มีนาคม 2556 ประมาณผล ข้อมูล ณ วันที่ 30 กันยายน 2556 โดยรวมทั้ง ประเทศที่ได้รับการตรวจสอบและแสดงความเห็นต่องบการเงินเสร็จเรียบร้อยแล้ว

กรมตรวจบัญชีสหกรณ์หวังว่า รายงานผลการดำเนินงานและฐานะการเงิน สหกรณ์เครดิตยูเนียน เล่มนี้ คงอำนวยประโยชน์ในด้านข้อมูลเพื่อนำไปใช้ในการ พัฒนาสถาบันสหกรณ์ให้เจริญก้าวหน้ายิ่งขึ้น รวมทั้งด้านการศึกษา ค้นคว้า อ้างอิง แก่ส่วนราชการและบุคคลทั่วไป

กลุ่มวิเคราะห์ข้อมูลทางการเงิน
ศูนย์เทคโนโลยีสารสนเทศ
กรมตรวจบัญชีสหกรณ์
เมษายน 2557

สารบัญเรื่อง

	หน้า
บทสรุป	1
คำนำ	3
สารบัญเรื่อง	4
สารบัญภาพ	6
สารบัญตาราง	7
บทที่ 1 บทนำ	9
1.1 หลักการและเหตุผล	9
1.2 วัตถุประสงค์	11
1.3 ขอบเขตของการศึกษา	11
1.4 ประโยชน์ที่คาดว่าจะได้รับ	11
1.5 นิยามศัพท์	12
บทที่ 2 วิธีการจัดเก็บและวิเคราะห์ข้อมูล	21
2.1 การเก็บรวบรวมข้อมูล	21
2.2 วิธีการจัดทำ	21
2.3 การวิเคราะห์ข้อมูล ประกอบด้วย	21
บทที่ 3 ผลการดำเนินงานและฐานะการเงินของสหกรณ์เครดิตยูเนียน	29
3.1 จำนวนสหกรณ์	30
3.2 จำนวนสมาชิก	33
3.3 การสะสมเงินค่าหุ้น	34
3.4 ธุรกิจของสหกรณ์ระหว่างปี	35
3.5 ผลการดำเนินงาน	39

สารบัญเรื่อง (ต่อ)

	หน้า
3.6 ฐานะการเงิน	41
3.7 แหล่งที่มาและใช้ไปของเงินทุนสหกรณ์เครดิตยูเนียน	49
3.8 ทุนดำเนินงาน	51
บทที่ 4 ภาวะเศรษฐกิจทางการเงินของสหกรณ์เครดิตยูเนียน	53
4.1 ภาวะเศรษฐกิจทางการเงิน	60
บทที่ 5 บทสรุปและข้อเสนอแนะ	67
5.1 บทสรุป	67
5.2 ข้อเสนอแนะ	68
ภาคผนวก	69
ตารางสถิติการเงินของสหกรณ์เครดิตยูเนียน ในรอบ 5 ปี (2552-2556)	

สารบัญภาพ

ภาพที่	หน้า
1 เปรียบเทียบการกระจายตัวของจำนวนสหกรณ์ ปี 2256	32
2 เปรียบเทียบจำนวนสหกรณ์ตามทะเบียนและจำนวนที่รวบรวมข้อมูลได้ในรอบ 5 ปี	32
3 แสดงจำนวนสมาชิกในรอบ 5 ปี	33
4 แสดงการสะสมเงินค่าหุ้นของสมาชิกในรอบ 5 ปี	34
5 แสดงปริมาณธุรกิจทั้งสิ้นของสหกรณ์ในรอบ 5 ปี	36
6 แสดงผลการดำเนินงานในรอบ 5 ปี	41
7 แสดงฐานะการเงินของสหกรณ์เครดิตยูเนียน ประจำปี 2556 (ด้านสินทรัพย์)	44
8 แสดงฐานะการเงินของสหกรณ์เครดิตยูเนียน ประจำปี 2556 (ด้านหนี้สินและทุน)	48
9 แสดงส่วนประกอบของทุนดำเนินงานในรอบปี 2556	52

สารบัญตาราง

ตารางสถิติการเงินของสหกรณ์เครดิตยูเนียนในรอบ 5 ปี (2552-2556)

ตารางที่	หน้า
1 จำนวนสหกรณ์ตามทะเบียน	70
2 สถานภาพสหกรณ์ที่ต้องตรวจสอบ	71
3 สถานภาพจำนวนสหกรณ์ที่ไม่ต้องตรวจสอบ	72
4 จำนวนสมาชิก	73
5 การถือหุ้นของสมาชิก	73
6 สรุปธุรกิจการรับฝากเงิน	74
6.1 ธุรกิจการรับฝากเงินจากสมาชิก	74
6.2 ธุรกิจการรับฝากเงินจากสหกรณ์อื่น	75
6.3 ธุรกิจการรับฝากเงินจากอื่นๆ ที่ไม่ใช่สมาชิกและอื่นๆ	75
7 สรุปธุรกิจการให้เงินกู้ (สินเชื่อกู้)	76
7.1 ธุรกิจการให้เงินกู้แก่สมาชิก (ระยะสั้น)	76
7.2 ธุรกิจการให้เงินกู้แก่สมาชิก (ระยะปานกลาง)	77
7.3 ธุรกิจการให้เงินกู้แก่สมาชิกอื่นๆ (ระยะยาว)	77
7.4 ธุรกิจการให้เงินกู้แก่สหกรณ์อื่น	78
7.5 ทางใช้ประโยชน์ของเงินกู้	79
8 ธุรกิจการจัดหาสินค้ามาจำหน่าย	80
9.1 ธุรกิจการรวบรวมผลิตผล/ผลิตภัณฑ์	82
9.2 ต้นทุนธุรกิจการรวบรวมผลิตผล/ผลิตภัณฑ์	85

สารบัญตาราง (ต่อ)

ตารางที่	หน้า
10.1 ธุรกิจการแปรรูปผลิตผล/ผลิตภัณฑ์	85
10.2 ต้นทุนธุรกิจการแปรรูปผลิตผล/ผลิตภัณฑ์	87
11 ธุรกิจการให้บริการและส่งเสริมการเกษตร	87
12 สรุปมูลค่าการดำเนินธุรกิจของสหกรณ์ จำแนกตามประเภทธุรกิจ	88
13 รายได้อื่น	89
14 ค่าใช้จ่ายในการขายและบริหารงาน	90
15 ผลการดำเนินงานของสหกรณ์	92
16 ฐานะการเงินของสหกรณ์	94
- ส่วนของสินทรัพย์	94
- ส่วนของหนี้สิน	99
- ส่วนของทุน	100
17 แหล่งที่มาและทางใช้ไปของทุนดำเนินงาน	101

1.1 หลักการและเหตุผล

กรมตรวจบัญชีสหกรณ์ เป็นหน่วยงานในสังกัดกระทรวงเกษตรและสหกรณ์ มีบทบาทภารกิจที่สำคัญในการตรวจสอบบัญชี พัฒนาและวางระบบบัญชีให้เหมาะสมกับธุรกิจของสหกรณ์และกลุ่มเกษตรกร ให้คำปรึกษาแนะนำแก่สหกรณ์ กลุ่มเกษตรกร และวิสาหกิจชุมชนให้มีการบริหารจัดการด้านการเงิน การบัญชีที่ดี กำกับดูแลการสอบบัญชีสหกรณ์โดยผู้สอบบัญชีภาคเอกชน ตลอดจนพัฒนาเทคโนโลยีและเผยแพร่สารสนเทศทางการเงินของสหกรณ์และกลุ่มเกษตรกร รวมถึงส่งเสริมความรู้ด้านการจัดทำบัญชีแก่เกษตรกร เยาวชน ประชาชนทั่วไปและกลุ่มเป้าหมายตามโครงการพระราชดำริพัฒนาศักยภาพและขีดความสามารถด้านการบัญชีและการสอบบัญชีแก่ผู้ปฏิบัติงานสอบบัญชีผู้ตรวจสอบกิจการและบุคคลที่เกี่ยวข้อง โดยได้กำหนดยุทธศาสตร์ตามนโยบายของรัฐบาล มุ่งพัฒนาประสิทธิภาพการตรวจสอบบัญชีและระบบการบริหารจัดการด้วยวิสัยทัศน์ “พัฒนาระบบบริหารจัดการด้านการเงิน การบัญชีของสหกรณ์และสถาบันเกษตรกรให้เข้มแข็ง โปร่งใส ก้าวไกลด้วยอินทิเนตนำบัญชีสู่เกษตรกร”

การก่อตั้งสหกรณ์เครดิตยูเนียน สืบเนื่องมาจากในชุมชนประสบปัญหาความยากจนเป็นหลักใหญ่ ผู้อาศัยในชุมชนมีความต้องการเงินทุนประกอบอาชีพ จึงได้จัดตั้งกลุ่มออมทรัพย์เพื่อระดมทุนให้กับผู้ที่เดือดร้อน ต่อมาได้ปรับการดำเนินงานให้เหมาะสมในรูปแบบของเครดิตยูเนียน หลักการดำเนินงานสหกรณ์เครดิตยูเนียน กำหนดขึ้นมาจากใต้ปรัชญาแห่งการร่วมมือกัน คุณค่าของความยุติธรรมความเสมอภาค

และการช่วยเหลือตนเอง แม้การปฏิบัติจะแตกต่างกันไปในแต่ละภูมิภาคของโลก แต่หัวใจของการดำเนินงานก็คือ การพัฒนาคุณภาพชีวิตและการอยู่ร่วมกันฉันท์พี่น้อง ที่แสดงออกโดยการทำงานร่วมกันเพื่อสร้างสรรค์ชีวิตที่ดีขึ้นสำหรับตนเองและชุมชน

รายงานผลการดำเนินงานและฐานะทางการเงินของสหกรณ์เครดิตยูเนียน ปี 2556 เป็นรายงานสรุปผลการวิเคราะห์สถานการณ์ทางการเงิน โดยเก็บรวบรวม ข้อมูลจากรายงานการสอบบัญชีของสหกรณ์เครดิตยูเนียน (ยกเว้นชุมนุมสหกรณ์ เครดิตยูเนียน) ทั่วประเทศ นำมาสรุปผลการวิเคราะห์ประเมินผลการดำเนินงาน เพื่อเป็นการเผยแพร่ข้อมูลพื้นฐานสำหรับหน่วยงานที่เกี่ยวข้องทั้งภาครัฐและภาคเอกชน นำไปวางแผนกำหนดมาตรการให้ความช่วยเหลือ ส่งเสริม สนับสนุน และพัฒนา งานสหกรณ์อย่างมีประสิทธิภาพยิ่งขึ้น

กรมตรวจบัญชีสหกรณ์ เป็นหน่วยงานในสังกัดกระทรวงเกษตรและสหกรณ์ มีบทบาทและภารกิจรายงานผลการดำเนินงานและฐานะทางการเงินของสหกรณ์ เครดิตยูเนียน ปี 2556 เป็นไปตามมาตรฐาน พัฒนาระบบการกำกับดูแล และสอบบัญชี โดยภาคเอกชน ให้คำปรึกษาแนะนำและพัฒนาประสิทธิภาพการบริหารจัดการ ด้านการเงิน การบัญชี การตรวจสอบกิจการ พัฒนาเทคโนโลยี และการรายงาน ภาวะเศรษฐกิจทางการเงินของสหกรณ์และกลุ่มเกษตรกร ตลอดจนเสริมสร้าง ความรู้และส่งเสริม การจัดทำบัญชีแก่สมาชิกสหกรณ์ กลุ่มเกษตรกร กลุ่มอาชีพ วิสาหกิจชุมชน กลุ่มเป้าหมาย ตามโครงการพระราชดำริ เกษตรกรและประชาชน กลุ่มเป้าหมาย

1.2 วัตถุประสงค์

1. เพื่อรายงานผลการดำเนินงานและฐานะการเงินของสหกรณ์เครดิตยูเนียนในรอบปี 2556 และการเปรียบเทียบผลการดำเนินงานกับปีก่อน
2. เพื่อวิเคราะห์ข้อมูลและให้ข้อสังเกตเกี่ยวกับผลการดำเนินงานและฐานะการเงินของสหกรณ์เครดิตยูเนียน
3. เพื่อจัดทำสถิติการเงินเปรียบเทียบในรอบ 5 ปี (2552 - 2556) ของสหกรณ์เครดิตยูเนียนอันจะเป็นแหล่งข้อมูลในการศึกษา ค้นคว้า วิเคราะห์วิจัยงานของสหกรณ์เครดิตยูเนียนต่อไป

1.3 ขอบเขตของการศึกษา

นำเสนอรายงานผลการดำเนินงานและฐานะการเงินของสหกรณ์เครดิตยูเนียนประจำปี 2556 โดยรวบรวมข้อมูลจากรายงานการสอบบัญชีประจำปีของสหกรณ์เครดิตยูเนียนทั่วประเทศ (ไม่รวมชุมนุมสหกรณ์เครดิตยูเนียน) ที่มีรอบปีบัญชีสิ้นสุดวันที่ 1 เมษายน 2555 ถึงวันที่ 31 มีนาคม 2556 มีจำนวนสหกรณ์ตามทะเบียนทั้งสิ้น 560 สหกรณ์ ซึ่งได้ทำการประมวลผลตัดยอดข้อมูล ณ วันที่ 30 กันยายน 2556 รวบรวมข้อมูลได้ทั้งสิ้น จำนวน 504 สหกรณ์ ไม่พร้อมรับการตรวจสอบ 34 สหกรณ์ และไม่ต้องตรวจสอบเนื่องจากเป็นสหกรณ์ที่อยู่ในสถานะภาพเลิก/ชำระบัญชี 22 สหกรณ์

1.4 ประโยชน์ที่คาดว่าจะได้รับ

1. ทำให้ทราบถึงผลการดำเนินธุรกิจ และฐานะการเงินของสหกรณ์เครดิตยูเนียน เพื่อเป็นข้อมูลในการตัดสินใจของผู้บริหาร สามารถนำไปใช้ประโยชน์ในการวางแผนและกำหนดนโยบาย เพื่อการพัฒนางานสหกรณ์ให้มีประสิทธิภาพยิ่งขึ้นต่อไป

2. เพื่อให้ทราบความเคลื่อนไหวทางด้านธุรกิจ ผลการดำเนินงานและฐานะการเงินของสหกรณ์เครดิตยูเนียน เพื่อหน่วยงานที่เกี่ยวข้องทั้งภาครัฐและภาคเอกชนนำไปใช้ในการกำหนดนโยบายทั้งในระยะสั้นและระยะยาว ตลอดจนสถาบันเกษตรกร สถาบันการศึกษาต่างๆ นำไปศึกษาค้นคว้างานสหกรณ์ต่อไป

3. เพื่อการเผยแพร่และให้การสนับสนุน ส่งเสริม ช่วยเหลืองานด้านสหกรณ์ ให้พัฒนาเจริญก้าวหน้าต่อไปในอนาคต

1.5 นิยามศัพท์

ส่วนหนึ่งของรายงานผลการดำเนินงานและฐานะการเงินของสหกรณ์เครดิตยูเนียนประจำปี 2556 ได้เกี่ยวข้องกับคำนิยาม ดังนี้

สหกรณ์เครดิตยูเนียน เป็นสหกรณ์ซึ่งจัดตั้งขึ้นด้วยความสมัครใจ ความไว้วางใจ เชื่อใจมารวมเป็นอันหนึ่งอันเดียวกันของประชาชนที่อาศัยอยู่ในชุมชนเดียวกัน หรือประกอบอาชีพในโรงงานบริษัทหรือสถาบันการศึกษาเดียวกัน มีความปรารถนาจะช่วยเหลือซึ่งกันและกัน โดยวิธีการนำเงินของตนเองมาสะสมไว้เป็นกองทุน สมาชิกทุกๆ คน จะต้องสะสมเงินตามความสามารถของตนเองเป็นประจำและสม่ำเสมอตามที่สหกรณ์กำหนด เมื่อสมาชิกมีความจำเป็นหรือเดือดร้อนสมาชิกสามารถกู้ยืมได้ สหกรณ์เครดิตยูเนียนจึงเป็นสหกรณ์ที่มุ่งหวังในการให้สมาชิกช่วยเหลือตนเอง และช่วยเหลือซึ่งกันและกันโดยมีสมาชิกเป็นเจ้าของสหกรณ์ บริหารโดยสมาชิกและเพื่อสมาชิก นอกจากนี้ยังจัดหาสินค้าตามความต้องการของสมาชิก ให้บริการอื่นๆ ที่จำเป็นแก่สมาชิก หากมีเงินเหลือสามารถฝากหรือลงทุนอย่างอื่นตามที่พระราชบัญญัติสหกรณ์ พ.ศ. 2542 กำหนดวัตถุประสงค์ สหกรณ์นี้มีวัตถุประสงค์ส่งเสริมให้สมาชิกช่วยตนเองเพื่อดำเนินธุรกิจ การผลิต การค้า การบริการ และอุตสาหกรรมร่วมกัน และช่วยเหลือซึ่งกันและกัน โดยใช้หลักคุณธรรมพื้นฐานห้าประการ ได้แก่ ความซื่อสัตย์

ความเสียหาย ความรับผิดชอบ ความเห็นใจกันและความวางใจกัน รวมทั้งจริยธรรม
อันดีงาม อันมีการประหยัด เป็นต้น เพื่อให้เกิดประโยชน์แก่สมาชิกและส่วนรวมทั้ง
ทางเศรษฐกิจและสังคม จนสามารถกินดีอยู่ดี มีสันติสุข รวมทั้งในข้อต่อไปนี้ด้วย

- (1) ส่งเสริมการพัฒนาบุคคล ครอบครัว และสังคมโดยทั่วไป
- (2) ส่งเสริมการออมทรัพย์ของสมาชิก
- (3) รับฝากเงินจากสมาชิกหรือสหกรณ์อื่น
- (4) ให้สมาชิกกู้ยืมเงินตามความจำเป็น หรือมีประโยชน์
- (5) กู้ยืมเงินเพื่อให้เป็นทุนดำเนินงานของสหกรณ์
- (6) ให้สหกรณ์อื่นกู้ยืมเงิน
- (7) ออกตั๋วสัญญาใช้เงินและตราสารการเงิน
- (8) ค้ำประกันเงินกู้ หรือสินเชื่อของสมาชิก รวมทั้งการค้ำประกันการให้เข้าซื้อ
หรือให้ยืม ทรัพย์สินอื่นสมาชิก
- (9) ซื้อหุ้นของธนาคารซึ่งมีวัตถุประสงค์เพื่อให้ความช่วยเหลือทางการเงิน
สหกรณ์
- (10) ซื้อหุ้นของชุมนุมสหกรณ์หรือสหกรณ์อื่น
- (11) ซื้อหุ้นของสถาบันซึ่งประกอบธุรกิจอันทำให้เกิดความสะดวกหรือ
ส่งเสริมความเจริญแก่กิจการของสหกรณ์
- (12) ซื้อหลักทรัพย์รัฐบาลหรือรัฐวิสาหกิจ
- (13) ฝากหรือลงทุนอย่างอื่นตามกฎหมาย และตามที่คณะกรรมการพัฒนา
การสหกรณ์แห่งชาติกำหนด
- (14) ให้สวัสดิการและการสงเคราะห์ตามสมควรแก่สมาชิกและครอบครัว
- (15) จัดให้มีสวัสดิการคุ้มครองการออมทรัพย์ คุ้มครองเงินกู้ของสมาชิก
- (16) ดำเนินการให้กู้ยืมเพื่อการเคหะ

(17) ร่วมมือกับทางราชการ สันนิบาตสหกรณ์แห่งประเทศไทย ชุมนุมสหกรณ์ และสหกรณ์อื่นทั้งในและต่างประเทศ เพื่อส่งเสริมและปรับปรุงกิจการของสหกรณ์

(18) ให้ความช่วยเหลือทางวิชาการแก่สมาชิก

(19) ขอหรือรับความช่วยเหลือทางวิชาการจากทางราชการ หน่วยงานของต่างประเทศหรือบุคคลอื่นใด

(20) กระทำการต่างๆ ตามที่อนุญาตไว้ในกฎหมายว่าด้วยสหกรณ์เพื่อให้เป็นไปตามวัตถุประสงค์ที่กล่าวข้างต้น รวมข้างต้น รวมถึงซื้อ ถิ่นกรรมสิทธิ์หรือทรัพย์สินสิทธิครอบครอง กุ๊ยม โอนหรือรับโอน ยืมหรือให้ยืม เช่าหรือให้เช่า เช่าซื้อหรือให้เช่าซื้อ จำนองหรือรับจำนอง จำนำหรือรับจำนำ ขายหรือจำหน่าย ซึ่งทรัพย์สินแก่สมาชิกหรือของสมาชิก

(21) ดำเนินธุรกิจอื่นที่เกี่ยวกับการดำเนินงานของสหกรณ์เครดิตยูเนียน เพื่อประโยชน์ของสมาชิก

สมาชิก หมายถึง ผู้ที่ได้รับการคัดเลือกเข้าเป็นสมาชิกตามข้อบังคับของสหกรณ์ มี 2 ประเภทคือ

สมาชิกสามัญ หมายถึง ผู้ที่มีความรู้ความเข้าใจ เห็นชอบในวัตถุประสงค์ของสหกรณ์ ได้ชำระค่าหุ้นอย่างสม่ำเสมอ มีอำนาจและบทบาทในการบริหารจัดการสหกรณ์

สมาชิกสมทบ หมายถึง ผู้ที่สมัครให้เป็นสมาชิกสมทบ ด้วยความสมัครใจ และมีความประสงค์จะใช้บริการต่างๆ ของสหกรณ์เป็นประจำ แต่มีสิทธิในการใช้บริการด้านเงินฝากเท่านั้น ไม่สามารถใช้บริการสินเชื่อและถือหุ้นในสหกรณ์ หรือเข้าไปมีสิทธิในการบริหารสหกรณ์

สมาชิกลาออก หมายถึง สมาชิกที่พ้นหรือขาดจากสมาชิกภาพด้วยสาเหตุต่างๆ ได้แก่ ตาย ลาออกจากสหกรณ์ ถูกให้ออกจากสหกรณ์หรือขาดคุณสมบัติตามข้อบังคับของสหกรณ์ และโอนหุ้นซึ่งตนถืออยู่ในสหกรณ์ไปหมดแล้ว

ปี 2556 หมายถึง ปีสถิติการเงินของสหกรณ์เครดิตยูเนียน ที่ได้รับการตรวจสอบบัญชีประจำปี สำหรับปีบัญชีตั้งแต่วันที่ 1 เมษายน 2555 ถึงวันที่ 31 มีนาคม 2556

ปี 2555 หมายถึง ปีสถิติการเงินของสหกรณ์เครดิตยูเนียน ที่ได้รับการตรวจสอบบัญชีประจำปี สำหรับปีบัญชีตั้งแต่วันที่ 1 เมษายน 2554 ถึงวันที่ 31 มีนาคม 2555

ดำเนินงานฯ หมายถึง ในรอบปีบัญชีสหกรณ์ ได้ดำเนินงานตามวัตถุประสงค์แต่ละด้านของสหกรณ์ ได้แก่ การรับฝากเงิน การให้เงินกู้ การจัดหาสินค้ามาจำหน่าย และการให้บริการและส่งเสริมการเกษตร

การให้เงินกู้ หมายถึง ธุรกิจซึ่งสหกรณ์เป็นผู้ให้เงินกู้ เงินกู้นั้นอาจให้แก่สมาชิกของสหกรณ์ และสหกรณ์อื่น การให้เงินกู้แก่สมาชิกรู้ ให้คณะกรรมการดำเนินการมีอำนาจพิจารณาวินิจฉัยให้เงินกู้ได้ตามข้อบังคับนี้ และตามระเบียบของสหกรณ์ ข้อกำหนดต่างๆ เกี่ยวกับหลักเกณฑ์การพิจารณาอนุมัติให้เงินกู้ ประเภท และจำกัดแห่งเงินกู้

หลักประกันสำหรับเงินกู้ ลำดับแห่งการให้เงินกู้ การกำหนดอัตราดอกเบี้ยเงินกู้ การส่งงวดชำระหนี้สำหรับเงินกู้ การควบคุมหลักประกัน การเรียกคืนเงินกู้และอื่นๆ ให้เป็นไปตามที่กำหนดไว้ในระเบียบของสหกรณ์ การให้เงินกู้แก่สหกรณ์อื่นนั้น คณะกรรมการดำเนินการจะพิจารณาให้กู้ได้ต่อเมื่อสหกรณ์มีเงินทุนเหลือจากการให้เงินกู้แก่สมาชิกแล้ว ตามระเบียบของสหกรณ์ที่ได้รับความเห็นชอบจากนายทะเบียนสหกรณ์ สมาชิกหรือสหกรณ์อื่น ซึ่งประสงค์จะขอกู้เงินจากสหกรณ์นี้ ต้องเสนอคำขอกู้เงินตามแบบและระเบียบของสหกรณ์ที่กำหนดไว้

ประเภทแห่งเงินกู้ สหกรณ์อาจให้เงินกู้แก่สมาชิก ได้ตามประเภทดังต่อไปนี้

1) เงินกู้เพื่อเหตุฉุกเฉิน ในกรณีที่สมาชิกมีเหตุฉุกเฉินหรือเหตุอันจำเป็นรีบด่วน และมีความประสงค์ขอกู้เงิน คณะกรรมการดำเนินการอาจให้เงินกู้เพื่อเหตุนั้นได้ ตามระเบียบของสหกรณ์

2) เงินกู้สามัญ ในกรณีที่สมาชิกมีความประสงค์ขอกู้เงินสำหรับใช้จ่ายเพื่อการอันจำเป็นหรือมีประโยชน์ต่างๆ คณะกรรมการดำเนินการอาจพิจารณาให้เงินกู้แก่สมาชิกนั้นได้ ตามระเบียบของสหกรณ์

3) เงินกู้พิเศษ เมื่อสหกรณ์มีฐานะการเงินก้าวหน้าพอที่จะช่วยเหลือให้เงินกู้เพื่อส่งเสริมฐานะความมั่นคง หรือเพื่อการเคหะหรือก่อประโยชน์นอกวงแก่สมาชิกได้ คณะกรรมการดำเนินการอาจให้เงินกู้พิเศษแก่สมาชิกนั้นได้ตามที่เห็นควร โดยผู้กู้ต้องระบุความมุ่งหมายแต่ละอย่างของเงินกู้ประเภทนี้ ตลอดจนเงื่อนไขและวิธีการ และต้องมีหลักประกันตามที่กำหนดไว้ในระเบียบของสหกรณ์ เงินกู้ประเภทที่สหกรณ์ได้ให้แก่สมาชิกผู้กู้แต่ละคนในเวลาใดเวลาหนึ่ง จะมีจำนวนต้นเงินเกินกว่าร้อยละสิบของเงินค่าหุ้นทั้งหมดของสหกรณ์ในเวลานั้นไม่ได้

การให้บริการและส่งเสริม หมายถึง ธุรกิจที่เกิดขึ้นจากการที่สหกรณ์ให้บริการช่วยเหลือเพื่ออำนวยความสะดวกตามความต้องการของสมาชิก

รายได้อื่น หมายถึง รายได้อื่นๆ ที่ไม่ใช่รายได้จากธุรกิจหลักของสหกรณ์และเป็นรายได้ที่ไม่สามารถจำแนกได้ว่าเป็นของธุรกิจใด

ค่าใช้จ่ายดำเนินงาน หมายถึง ค่าใช้จ่ายทั่วไปที่เกิดขึ้นในการบริหารกิจการอันเป็นส่วนรวม

รายได้รายการพิเศษ หมายถึง รายได้ที่มีได้เกิดขึ้นจากการดำเนินงานตามปกติของสหกรณ์และไม่อาจคาดได้ว่าจะเกิดขึ้นบ่อยหรือเป็นประจำหรือไม่ เช่น กำไรจากสินทรัพย์ที่ถูกเวนคืนรวมทั้งข้อผิดพลาดทางบัญชีของปีก่อนที่มีนัยสำคัญ และจำเป็นต้องมีการปรับปรุง ผลการดำเนินงานจากโครงการต่างๆ ของสหกรณ์ที่มีผลกำไรสุทธิประจำปี

รายจ่ายรายการพิเศษ หมายถึง ค่าใช้จ่ายที่มีได้เกิดขึ้นจากการดำเนินงานตามปกติของสหกรณ์และไม่อาจคาดได้ว่าจะเกิดขึ้นบ่อยหรือเป็นประจำหรือไม่ เช่น ขาดทุนจากไฟไหม้ น้ำท่วม หรือจากธรรมชาติอย่างอื่น ขาดทุนจากสินทรัพย์ที่ถูกเวนคืน รวมทั้งข้อผิดพลาดทางบัญชีของปีก่อนที่มีนัยสำคัญและจำเป็นต้องมีการปรับปรุง ผลการดำเนินงานจากโครงการต่างๆ ของสหกรณ์ที่มีผลขาดทุนสุทธิประจำปี

กำไรสุทธิ หมายถึง ผลรวมของสหกรณ์ที่มีผลการดำเนินงานในรอบปีทางบัญชีที่คำนวณได้จากการนำรายได้เปรียบเทียบกับค่าใช้จ่ายของสหกรณ์ ซึ่งปรากฏผลมีรายได้สูงกว่าค่าใช้จ่าย

ขาดทุนสุทธิ หมายถึง ผลรวมของสหกรณ์ที่มีผลการดำเนินงานของสหกรณ์ในรอบปีทางบัญชีที่คำนวณได้จากการนำรายได้เปรียบเทียบกับค่าใช้จ่ายของสหกรณ์ ซึ่งปรากฏผลมีค่าใช้จ่ายสูงกว่ารายได้

กำไรสะสม หมายถึง กำไรสุทธิหักด้วยขาดทุนสะสมหรือผลต่างของผลรวมของสหกรณ์ที่มีผลกำไรสุทธิมากกว่าผลรวมของสหกรณ์ที่มีผลขาดทุนสุทธิ

ขาดทุนสะสม หมายถึง ผลของสหกรณ์ที่มีผลการดำเนินงานขาดทุนสุทธิประจำปีที่เกิดขึ้นสำรองซึ่งจะแสดงตัวเลขในวงเล็บ

ไม่ดำเนินงาน หมายถึง ในรอบปีบัญชีสหกรณ์ มีสหกรณ์ที่ไม่เริ่มดำเนินงานตามวัตถุประสงค์นับแต่วันจดทะเบียน

หยุดดำเนินงาน หมายถึง ในรอบปีบัญชีสหกรณ์ไม่ดำเนินงานตามวัตถุประสงค์เพิ่มเติมแต่อย่างใด

ทุนดำเนินงาน หมายถึง เงินหรือทรัพย์สินอื่นๆ ที่ตั้งไว้สำหรับดำเนินกิจการเพื่อหาผลประโยชน์เพียงเพื่อความอยู่รอดของสหกรณ์เท่านั้น โดยทุนดังกล่าวเป็นส่วนของเงินทุนของสหกรณ์เองและส่วนที่ได้จากการกู้ยืม การสร้างเครดิตทางการค้า และหนี้สินอื่นที่สหกรณ์มีภาระผูกพันต้องชำระคืนในภายหน้า

ทุนหมุนเวียน หมายถึง ทุนที่ตั้งขึ้นเพื่อกิจการ ซึ่งอนุญาตให้นำรายรับสมทบทุนไว้ใช้จ่ายได้การวัดสภาพคล่องตัวในการชำระหนี้ระยะสั้นสามารถวัดได้จากอัตราส่วนทุนหมุนเวียนซึ่งเป็นอัตราส่วนระหว่างสินทรัพย์หมุนเวียนกับหนี้สินหมุนเวียน

สินทรัพย์หมุนเวียน หมายถึง เงินสดและสินทรัพย์ที่อาจขาย หรือแปลงสภาพเป็นเงินสดหรือใช้บริโภคให้หมดไปภายในวัฏจักรการดำเนินงานตามปกติของสหกรณ์ คือ 1 ปี เป็นเกณฑ์ในการพิจารณาจัดประเภทของสินทรัพย์หมุนเวียน แต่ถ้าวรอบระยะเวลาการดำเนินงานตามปกติของ สหกรณ์นานกว่า 1 ปี ก็ให้ถือระยะเวลานั้นๆ เป็นเกณฑ์

เงินส่งชำระระหว่างทาง หมายถึง เงินที่สหกรณ์ส่งชำระหนี้ แต่ยังไม่อาจจำแนกเงินที่ส่งนั้นได้ว่าเป็นส่วนที่ชำระดอกเบี้ยและส่วนที่ชำระต้นเงินเป็นจำนวนเท่าใด

เงินลงทุนระยะสั้น หมายถึง หลักทรัพย์ที่สหกรณ์ตั้งใจถือไว้ไม่เกิน 1 ปี โดยจะขายเมื่อมีความต้องการเงินสด รวมทั้งส่วนของเงินลงทุนระยะยาวที่จะครบกำหนดไถ่ถอนภายในรอบ 1 ปีบัญชีถัดไป

เงินลงทุนระยะยาว หมายถึง หลักทรัพย์ที่สหกรณ์ตั้งใจถือไว้ เป็นระยะเวลานานเกินกว่า 1 ปี รวมถึงเงินลงทุนที่ไม่มีกำหนดอายุไถ่ถอน

ลูกหนี้อื่นๆ หมายถึง เงินยืมทดลองที่กรรมการและพนักงานยืมไปจากสหกรณ์ รวมทั้งสิ้นที่กรรมการและพนักงานมีต่อสหกรณ์ไม่ว่าจะโดยการซื้อสินค้าจากสหกรณ์ หรือเป็นหนี้สินของสหกรณ์ในลักษณะอื่นใด เช่น ลูกหนี้สินค้าขาดบัญชีและลูกหนี้เงินสดขาดบัญชี (ที่มีการทำหนังสือรับรองจำนวนเงินสดขาดบัญชีและหนังสือรับรองสินค้าขาดบัญชี) เป็นต้น

สิทธิการเช่า หมายถึง สิทธิทรัพย์ประเภทที่มีอายุการใช้งานจำกัด และโดยปกติต้องตัดบัญชีโดยแสดงยอดสุทธิหลังจากหักค่าตัดจ่ายตามอายุการใช้สินทรัพย์ หรือตามระยะเวลาของสัญญาเช่าระยะยาว

ค่าใช้จ่ายรอการตัดบัญชี หมายถึง ค่าใช้จ่ายหรือต้นทุนที่เกิดขึ้นแล้วและเป็นประโยชน์แก่การดำเนินธุรกิจระยะยาวในภายหน้า เช่น ค่าใช้จ่ายในการจัดตั้งสหกรณ์ (ค่าใช้จ่ายที่เกิดขึ้นเมื่อเริ่มจัดตั้งสหกรณ์แต่ยังไม่ดำเนินงาน มีเพียงการรับจ่ายเงินตามรายการเท่านั้น ซึ่งค่าใช้จ่ายนี้จะตัดจ่ายหมดสิ้นในปีที่ดำเนินงาน) ค่าปรับปรุงค่าตกแต่งหรือค่าซ่อมแซมสินทรัพย์ ที่ใช้เงินจำนวนมากและทำให้สินทรัพย์นั้นคงสภาพดีดังเดิม

เจ้าหนี้การค้า หมายถึง พันธะที่จะต้องชำระค่าสินค้าหรือค่าบริการที่สหกรณ์ได้รับตามปกติ

ส่วนของหนี้ระยะยาวที่ถึงกำหนดชำระภายในหนึ่งปี หมายถึง ส่วนของหนี้สินระยะยาวที่ถึงกำหนดชำระคืนในรอบหนึ่งปีบัญชีถัดไป รวมทั้งส่วนของหนี้ระยะยาวที่พ้นกำหนดการชำระแล้ว

หนี้สินระยะยาว หมายถึง หนี้สินซึ่งมีระยะเวลาการชำระคืนเกินกว่า 1 ปีหรือเกินกว่ารอบระยะเวลาการดำเนินงานตามปกติของสหกรณ์

ทุนสำรอง หมายถึง ส่วนของกำไรสุทธิประจำปีที่สหกรณ์จัดสรรไว้ตามข้อบังคับเพื่อชดเชยการขาดทุนที่อาจเกิดขึ้นในภายหน้า รวมทั้งเงินอุดหนุนหรือสินทรัพย์ที่สหกรณ์ได้รับบริจาค

ทุนสะสมตามข้อบังคับ ระเบียบและอื่นๆ หมายถึง ทุนสะสมที่สะสมจากกำไรสุทธิประจำปีตามข้อบังคับ ระเบียบและอื่นๆ ได้แก่ ทุนสาธารณประโยชน์ ทุนเพื่อขยายงาน ทุนศึกษาอบรมทางสหกรณ์ทุนเพื่อให้การสงเคราะห์ ทุนเพื่อส่งเสริมสวัสดิการ ฯลฯ

สินทรัพย์ไม่มีตัวตน หมายถึง สินทรัพย์ประเภทที่ไม่อาจแลเห็นและจับต้องไม่ได้ มีลักษณะเป็นสิทธิต่างๆ ตามที่กฎหมายกำหนด

โครงสร้างทางการเงิน หมายถึง องค์ประกอบของเงินทุนที่อาจต้องจัดหามาในรูปของหลักทรัพย์ทางการเงินประเภทต่างๆ และใช้ในการดำเนินงานให้ได้ผลตอบแทนกลับคืนมา

วิธีการจัดทำและวิเคราะห์ข้อมูล

2.1 การเก็บรวบรวมข้อมูล

การวิเคราะห์ครั้งนี้เก็บรวบรวมข้อมูล โดยใช้ข้อมูลทุติยภูมิ (Secondary Data) จากตัวเลขรายงานเก็บข้อมูลสถิติการเงินของสหกรณ์ประเภทเครดิตยูเนียน ที่มีรอบปีบัญชีสิ้นสุดในช่วงตั้งแต่วันที่ 1 เมษายน 2555 ถึงวันที่ 31 มีนาคม 2556 โดยตัดยอดประมวลผล ณ วันที่ 30 กันยายน 2556 นำมารวบรวมข้อมูลและประมวลผลด้วยเครื่องคอมพิวเตอร์ เพื่อนำเสนอเป็นรายงานผลการดำเนินงานและฐานะการเงินประจำปี 2556 ของสหกรณ์เครดิตยูเนียน

2.2 วิธีการจัดทำ

การจัดทำครั้งนี้ ใช้วิธีการวิเคราะห์เชิงพรรณนา (Descriptive Method) โดยศึกษาจากสภาพทั่วไปของสหกรณ์ การดำเนินธุรกิจ โครงสร้างทางการเงิน ความสัมพันธ์ของแหล่งที่มาและใช้เงินทุนของสหกรณ์แหล่งกักยืมเงิน การวิเคราะห์ในมุมมอง 6 มิติ (CAMELS Analysis) และข้อเสนอแนะ

2.3 การวิเคราะห์ข้อมูล ประกอบด้วย

2.3.1 การวิเคราะห์ตามแนวนอน (Horizontal Analysis) เป็นการวิเคราะห์โดยดูแนวโน้มการเปลี่ยนแปลงของรายการต่างๆ ในงบการเงิน เมื่อเวลาผ่านไป โดยใช้วิธีอัตราร้อยละของปีฐานเคลื่อนที่ (Moving-based Analysis) เพื่อวิเคราะห์หาอัตราการเปลี่ยนแปลงของขยายตัวที่เพิ่มขึ้นหรือลดลงของธุรกิจและอื่นๆ

$$\text{อัตราการเติบโตของปีที่ต้องการ} = \frac{\{Y_t - Y_{t-1}\} \times 100}{Y_{t-1}}$$

Y_t หมายถึง ตัวเลขของปีที่ต้องการ

$Y_t - 1$ หมายถึง ตัวเลขของปีก่อน

2.3.2 การวิเคราะห์แนวตั้ง (Vertical Analysis) เป็นการวิเคราะห์เปรียบเทียบรายการต่างๆ ในงบการเงินของปีเดียวกัน โดยกำหนดมูลค่าของรายการที่สำคัญในงบการเงินเป็นตัวเปรียบเทียบหรือเป็นฐาน มีค่าเป็นอัตราร้อยละเท่ากับ 100 แล้วดูรายการอื่นจะมีค่าเป็นอัตราร้อยละเท่าไร หรือเรียกว่าการวิเคราะห์ย่อยส่วน (Common Size Analysis)

2.3.3 การวิเคราะห์การเฝ้าระวังและเตือนภัยทางการเงิน (CFSAWS:ss) เป็นการวิเคราะห์อัตราส่วนมาตรฐานทางการเงินของสหกรณ์เครดิตยูเนียน ทั้ง 3 อัตราส่วน มีความสำคัญต่อการเปรียบเทียบและให้ความสนใจในเบื้องต้น เพื่อการอ้างอิงเทียบเคียงสู่การปรับปรุงพัฒนาการบริหารการเงินของสหกรณ์เครดิตยูเนียน สร้างความเข้มแข็ง และมีเสถียรภาพทางการเงินและเชื่อมโยงกับ CAMEL ของสหกรณ์เครดิตยูเนียน โดยมีหลักการเทียบเคียงดังนี้

การเลือกอัตราส่วนเทียบเคียงหลัก

แนวโน้มและผลที่มีต่อประสิทธิภาพการดำเนินงาน	ผลกระทบที่จะมีต่อมิติของ CAMELS
1. อัตราค่าใช้จ่ายดำเนินงานต่อกำไร (ก่อนหักค่าใช้จ่ายดำเนินงาน) มีแนวโน้มสูงขึ้น และยังมีความสัมพันธ์ในทิศทางตรงกันข้ามกับประสิทธิภาพการดำเนินงาน	การทำกำไร สภาพคล่องทางการเงิน ความเข้มแข็งของเงินทุน
2. อัตราลูกหนี้ที่ชำระหนี้ได้ตามกำหนด มีแนวโน้มลดลงและยังมีความสัมพันธ์ในทิศทางเดียวกันกับประสิทธิภาพการดำเนินงาน	คุณภาพสินทรัพย์ สภาพคล่องทางการเงิน
3. อัตราส่วนทุนสำรองต่อสินทรัพย์ มีแนวโน้มลดลงและยังมีความสัมพันธ์ในทิศทางเดียวกันกับประสิทธิภาพ	ความเข้มแข็งของเงินทุน

แนวโน้มอัตราส่วนข้างต้นบ่งบอกความมีประสิทธิภาพของสหกรณ์โดยมีมูลเหตุมาจาก

1. ความไม่มีประสิทธิภาพในการบริหารค่าใช้จ่ายให้สัมพันธ์กับรายได้
2. ความไม่มีผลสัมฤทธิ์ในการเร่งรัดลูกหนี้ให้ชำระหนี้ภายในกำหนดเวลา
3. การไม่ให้ความสำคัญของการสะสมทุนสำรอง ซึ่งเป็นทุนที่มั่นคงและ

ปราศจากภาระผูกพัน

อัตราส่วนมาตรฐานทางการเงินของสหกรณ์และกลุ่มเกษตรกรทั้ง 3 อัตราส่วน มีความสำคัญต่อการเปรียบเทียบและให้ความสนใจในเบื้องต้น เพื่อการอ้างอิง เทียบเคียงสู่การปรับปรุงพัฒนาการบริหารการเงินของสหกรณ์และกลุ่มเกษตรกร สร้างความเข้มแข็ง และมีเสถียรภาพทางการเงิน

อัตราส่วนสำคัญ (Key Ratio)	วัตถุประสงค์ของการเทียบเคียง
1. อัตราค่าใช้จ่ายดำเนินงานต่อกำไร ก่อนหักค่าใช้จ่ายดำเนินงาน	เพื่อพัฒนาประสิทธิภาพในการบริหารค่าใช้จ่ายดำเนินงาน ให้มีความสัมพันธ์กับรายได้ที่อาจจะผันผวนตามภาวะธุรกิจ
2. อัตราลูกหนี้ที่ชำระหนี้ได้ตามกำหนด	เพื่อพัฒนาให้เกิดผลสัมฤทธิ์ในการเร่งรัดลูกหนี้ให้สามารถชำระหนี้ได้ภายในกำหนดเวลา แสดงถึงคุณภาพสินทรัพย์ และสภาพคล่องทางการเงิน
3. อัตราส่วนทุนสำรองต่อสินทรัพย์	เพื่อพัฒนาทุนสำรองให้มั่นคง สามารถเป็นเกราะป้องกันรองรับผลกระทบที่เกิดจากภาวะธุรกิจและการเงิน ที่จะส่งผลต่อความมั่นคงทางการเงิน

ระดับเทียบเคียงกับอัตราส่วนมาตรฐานทางการเงินของสหกรณ์และกลุ่มเกษตรกร
ทั้ง 3 อัตราส่วน แบ่งออกเป็น 3 ระดับ ดังนี้

ประเภทอัตราส่วน	ระดับมาตรฐาน		
	ดี	พอใช้	ต้องปรับปรุง
1. อัตราค่าใช้จ่ายดำเนินงานต่อกำไร ก่อนหักค่าใช้จ่ายดำเนินงาน	น้อยกว่า 40.00	40.00 - 60.00	มากกว่า 60.00
2. อัตราลูกหนี้ที่ชำระหนี้ได้ตามกำหนด	มากกว่า 90.00	60.00 - 90.00	น้อยกว่า 60.00
3. อัตราส่วนทุนสำรองต่อสินทรัพย์	มากกว่า 0.11	0.05 - 0.11	น้อยกว่า 0.05

ระดับวิเคราะห์เพื่อเฝ้าระวัง แบ่งออกเป็น 4 ระดับ ดังนี้

- สีเขียว หมายถึง ระดับวิเคราะห์และเฝ้าระวังปกติ
- สีเหลือง หมายถึง ระดับวิเคราะห์และเฝ้าระวังมากขึ้น
- สีส้ม หมายถึง ระดับวิเคราะห์และเฝ้าระวังพิเศษ
- สีแดง หมายถึง ระดับวิเคราะห์และเฝ้าระวังพิเศษเร่งด่วน

ความลึกของการวิเคราะห์ ในแต่ละด้าน C A E L แบ่งออกเป็น 3 ระดับ ดังนี้

- สีเขียว หมายถึง วิเคราะห์และติดตามทั่วไป
- สีเหลือง หมายถึง วิเคราะห์และติดตามในรายละเอียดมากขึ้น
- สีแดง หมายถึง วิเคราะห์และติดตามในรายละเอียดให้มากที่สุด

2.3.4 การวิเคราะห์ภาวะเศรษฐกิจ (CAMELS Analysis) เป็นการวิเคราะห์
การเทียบเคียงอัตราส่วนทางการเงินกับ Peer Group เพื่อพัฒนาความเข้มแข็ง
ความมั่นคง และความยั่งยืนทางการเงินของสหกรณ์เครดิตยูเนียน โดยมีสูตรการคำนวณ
อัตราส่วนทางการเงิน ดังนี้

มิติที่ 1 ความเพียงพอของเงินทุนต่อความเสี่ยง (Capital Strength)

อัตราส่วนทางการเงิน	สูตรการคำนวณ
อัตราส่วนหนี้สินต่อทุน (เท่า)	$\frac{\text{หนี้สินทั้งสิ้น}}{\text{ทุนของสหกรณ์}}$
อัตราส่วนทุนสำรองต่อสินทรัพย์ (เท่า)	$\frac{\text{ทุนสำรอง}}{\text{สินทรัพย์ทั้งสิ้น}}$
อัตราการเติบโตทุนของสหกรณ์ (%)	$\frac{\text{ทุนของสหกรณ์ปีปัจจุบัน} - \text{ทุนของสหกรณ์ปีก่อน} \times 100}{\text{ทุนของสหกรณ์ปีก่อน}}$
อัตราการเติบโตของหนี้ (%)	$\frac{\text{หนี้สินทั้งสิ้นปีปัจจุบัน} - \text{หนี้สินทั้งสิ้นปีก่อน} \times 100}{\text{หนี้สินทั้งสิ้นปีก่อน}}$
อัตราผลตอบแทนต่อส่วนของทุน (%)	$\frac{\text{กำไรสุทธิ} \times 100}{\text{ทุนของสหกรณ์ถัวเฉลี่ย}}$

มิติที่ 2 คุณภาพสินทรัพย์ (Asset Quality)

อัตราส่วนทางการเงิน	สูตรการคำนวณ
อัตราหมุนของสินทรัพย์ (รอบ)	$\frac{\text{ขาย/บริการ (รายได้ธุรกิจหลัก)}}{\text{สินทรัพย์ทั้งสิ้นถัวเฉลี่ย}}$
อัตราผลตอบแทนต่อสินทรัพย์ (%)	$\frac{\text{กำไรจากการดำเนินงาน} \times 100}{\text{สินทรัพย์ถัวเฉลี่ย}}$
อัตราการเติบโตสินทรัพย์ (%)	$\frac{\text{สินทรัพย์ทั้งสิ้นปีปัจจุบัน} - \text{สินทรัพย์ทั้งสิ้นปีก่อน} \times 100}{\text{สินทรัพย์ทั้งสิ้นปีก่อน}}$

มิติที่ 3 ชีตความสามารถในการบริหาร (Management Ability)

อัตราส่วนทางการเงิน	สูตรการคำนวณ
อัตราการเติบโตของธุรกิจ (%)	$\frac{\text{มูลค่าธุรกิจรวมปีปัจจุบัน} - \text{มูลค่าธุรกิจรวมปีก่อน} \times 100}{\text{มูลค่าธุรกิจรวมปีก่อน}}$
กำไรต่อสมาชิก (บาท)	$\frac{\text{กำไรสุทธิ}}{\text{จำนวนสมาชิก}}$
เงินออมต่อสมาชิก (บาท)	$\frac{\text{เงินฝากสมาชิก} + \text{ทุนเรือนหุ้น}}{\text{จำนวนสมาชิก}}$
หนี้สินต่อสมาชิก (บาท)	$\frac{\text{ลูกหนี้เงินกู้} + \text{ลูกหนี้การค้า} + \text{ลูกหนี้ค่าบริการอื่น}}{\text{จำนวนสมาชิก}}$

มิติที่ 4 การทำกำไร (Earning Sufficiency)

อัตราส่วนทางการเงิน	สูตรการคำนวณ
อัตราค่าใช้จ่ายดำเนินงานต่อกำไรก่อนหักค่าใช้จ่ายดำเนินงาน (%)	$\frac{\text{ค่าใช้จ่ายดำเนินงาน} \times 100}{\text{กำไรก่อนหักค่าใช้จ่ายดำเนินงาน}}$
อัตราการเติบโตของทุนสำรอง (%)	$\frac{\text{ทุนสำรองปีปัจจุบัน} - \text{ทุนสำรองปีก่อน} \times 100}{\text{ทุนสำรองปีก่อน}}$
อัตราการเติบโตของทุนสะสมอื่นๆ (%)	$\frac{\text{ทุนสะสมปีปัจจุบัน} - \text{ทุนสะสมปีก่อน} \times 100}{\text{ทุนสะสมปีก่อน}}$
อัตราการเติบโตของกำไรสุทธิ (%)	$\frac{\text{กำไรสุทธิปีปัจจุบัน} - \text{กำไรสุทธิปีก่อน} \times 100}{\text{กำไรสุทธิปีก่อน}}$
อัตรากำไรสุทธิ (%)	$\frac{\text{กำไรสุทธิ} \times 100}{\text{ขาย/บริการ (รายได้ธุรกิจหลัก)}}$

มิติที่ 5 สภาพคล่อง (Liquidity)

อัตราส่วนทางการเงิน	สูตรการคำนวณ
อัตราส่วนทุนหมุนเวียน (เท่า)	$\frac{\text{สินทรัพย์หมุนเวียน}}{\text{หนี้สินหมุนเวียน}}$
อัตราหมุนของสินค้า (ครั้ง)	$\frac{\text{ต้นทุนสินค้าที่ขาย}}{\text{สินค้าคงเหลือถัวเฉลี่ย}}$
อายุเฉลี่ยสินค้า (วัน)	$\frac{365 \text{ วัน}}{\text{อัตราหมุนของสินค้า}}$
อัตราลูกหนี้เงินกู้ระยะสั้น ลูกหนี้เงินกู้ระยะสั้นที่ชำระหนี้ได้ตามกำหนด (%)	$\frac{\text{ลูกหนี้เงินกู้ระยะสั้นที่ชำระหนี้ได้ตามกำหนด} \times 100}{\text{ลูกหนี้เงินกู้ระยะสั้นที่ถึงกำหนดชำระ}}$

2.3.5 เกณฑ์การจัดขนาดของสหกรณ์และกลุ่มเกษตรกร ปี 2556

ตัวแปรในการวิเคราะห์ขนาดสหกรณ์						คะแนนรวม 3 ตัวแปร ชี้วัดขนาดสหกรณ์	
สมาชิก (น้ำหนัก 3)		ทุนดำเนินงาน (น้ำหนัก 4)		รายได้ธุรกิจหลัก (น้ำหนัก 5)		ช่วงคะแนน รวม	ขนาด สหกรณ์
ช่วงข้อมูล (หน่วย : คน)	คะแนน (1)	ช่วงข้อมูล (หน่วย : บาท)	คะแนน (2)	ช่วงข้อมูล (หน่วย : บาท)	คะแนน (3)		
1-12	0.25	>1-1,100	0.33	>1-300	0.42	(1)+(2)+(3)	สหกรณ์
13-22	0.50	>1,100-4,800	0.67	>300-1,300	0.83		
23-39	0.75	>4,800-20,500	1.00	>1,300-6,400	1.25	1.00-3.75	
40-69	1.00	>20,500-87,800	1.33	>6,400-60,000	1.67	3.76-6.50	กลาง
70-123	1.25	>87,800-375,000	1.67	>60,000-140,000	2.08	6.51-9.25	ใหญ่
124-165	1.50	>375,000-776,000	2.00	>140,000-303,000	2.50	9.26-12.00	ใหญ่มาก
166-293	1.75	>776,000-3,320,000	2.33	>303,000-1,415,000	2.92		
294-520	2.00	>3,320,000-14,000,000	2.67	>1,415,000-6,600,000	3.33		
521-923	2.25	>14,000,000-60,700,000	3.00	>6,600,000-30,800,000	3.75		
924-1,639	2.50	>60,700,000-259,500,000	3.33	>30,800,000-144,000,000	4.17		
1,640-2,912	2.75	>259,500,000-1,110,000,000	3.67	>144,000,000-672,000,000	4.58		
>2,913	3.00	>1,110,000,000	4.00	>672,000,000	5.00		

หมายเหตุ : เกณฑ์ขนาดใหม่ เพิ่มเป็น 12 ช่วง และการให้น้ำหนักตัวแปรไม่เท่ากัน คือ สมาชิก (น้ำหนัก 3) ทุนดำเนินงาน (น้ำหนัก 4) รายได้ธุรกิจหลัก (น้ำหนัก 5)

สมาชิก หมายถึง จำนวนสมาชิก

ทุนดำเนินงาน หมายถึง เงินทุนที่ใช้ในการดำเนินงานของสหกรณ์และกลุ่มเกษตรกรประกอบด้วยหนี้สินและทุนของสหกรณ์/กลุ่มเกษตรกร

รายได้ธุรกิจ หมายถึง รายได้ที่เกิดจากดอกเบี้ยรับธุรกิจสินเชื่อ ยอดขายจากธุรกิจจัดหาสินค้ามาจำหน่าย ยอดขายจากธุรกิจรวบรวมผลผลิต/แปรรูป และยอดรายได้จากธุรกิจให้บริการ

ผลการดำเนินงานและฐานะการเงิน ของสหกรณ์เครดิตยูเนียน

สหกรณ์เครดิตยูเนียน เป็นสหกรณ์ที่ได้รับการจดทะเบียนกำหนดเป็นประเภทที่ 7 ตามกฎกระทรวง พ.ศ. 2548 เป็นสหกรณ์สมบูรณ์แบบประเภทหนึ่ง จัดตั้งขึ้นโดยความสมัครใจของประชาชนที่อาศัยอยู่ในชุมชนเดียวกัน หลักการดำเนินงาน กำหนดขึ้นมาภายใต้ปรัชญาสหกรณ์การร่วมมือกัน คุณค่าของความยุติธรรม ความเสมอภาคและการช่วยเหลือตนเอง เพื่อพัฒนาคุณภาพชีวิตและการอยู่ร่วมกัน ฉันทันพี่น้อง ที่แสดงออกโดยการทำงานร่วมกันเพื่อสร้างสรรค์ชีวิตที่ดีขึ้นสำหรับตนเอง และชุมชน

สหกรณ์เครดิตยูเนียนมีอุดมการณ์ที่สำคัญคือ การรวมคนเข้าด้วยกัน เพื่อร่วมมือช่วยเหลือซึ่งกันและกันให้ได้รับความสุขในชีวิต โดยประกอบกิจการที่สนองตอบความต้องการของคนที่สามารถรวมกลุ่มกันนั้น ทั้งนี้บุคคลเหล่านั้นต้องพยายามพึ่งตนเอง ร่วมมือกับผู้อื่นและช่วยเหลือซึ่งกันและกันดำเนินกิจการต่างๆ ที่จะนำมาซึ่งการบริการแก่หมู่คณะ สหกรณ์เครดิตยูเนียนก็มีอุดมการณ์ที่สอดคล้องกับอุดมการณ์ของสหกรณ์สากล เรียกว่า “จิตตารมณ์” ซึ่งเป็นหลักศีลธรรมจริยธรรม ในการรวมคนให้อยู่รวมกันอย่างสันติสุขอันจะเป็นรากฐานแก่สหกรณ์ ตามจิตตารมณ์ดังกล่าวสอนให้สมาชิกสหกรณ์ตระหนักเสมอว่า คนเราต้องมีเป้าหมายของชีวิต เช่นเดียวกัน คือต่างก็ต้องประสบความสุขความเจริญ ความครบครันในชีวิต สหกรณ์เครดิตยูเนียนหลายสหกรณ์ที่ก่อตั้งขึ้นในชุมชนชนบท หรือชุมชนเมืองที่ประชาชนมีฐานะยากจน ปัญหาความเจ็บไข้ได้ป่วยและการขาดการศึกษา จึงได้ก่อตั้งสหกรณ์เครดิตยูเนียน และใช้เป็นเครื่องมือในการบรรเทาความเดือดร้อนของพวกเขาเหล่านั้นได้

โดยอาศัยจิตตารมณ์ 4 ประการ อันได้แก่ สนใจ ห่วงใย แบ่งปัน รับผิดชอบ และคุณธรรม 5 ประการ เป็นหลักการสำหรับกรรมการและสมาชิกทุกคนถือปฏิบัติและยึดมั่นคือ ความซื่อสัตย์ ความเสียสละ ความรับผิดชอบ ความเห็นอกเห็นใจกัน และความวางใจกัน

รายงานผลการดำเนินงานและฐานะการเงินของสหกรณ์เครดิตยูเนียน ประจำปี 2556 ได้รวบรวมข้อมูลทางการเงินจากรายงานการสอบบัญชีของสหกรณ์ เครดิตยูเนียนทั่วประเทศ (ยกเว้นชุมนุมสหกรณ์เครดิตยูเนียน) สำหรับสหกรณ์ที่มี ปีบัญชีสิ้นสุดวันที่ 1 เมษายน 2555 ถึงวันที่ 31 มีนาคม 2556 ประมวลผลข้อมูล ณ วันที่ 30 กันยายน 2556 มีจำนวนสหกรณ์ตามทะเบียนทั้งสิ้น 560 สหกรณ์ มีสาระสำคัญดังนี้

3.1 จำนวนสหกรณ์

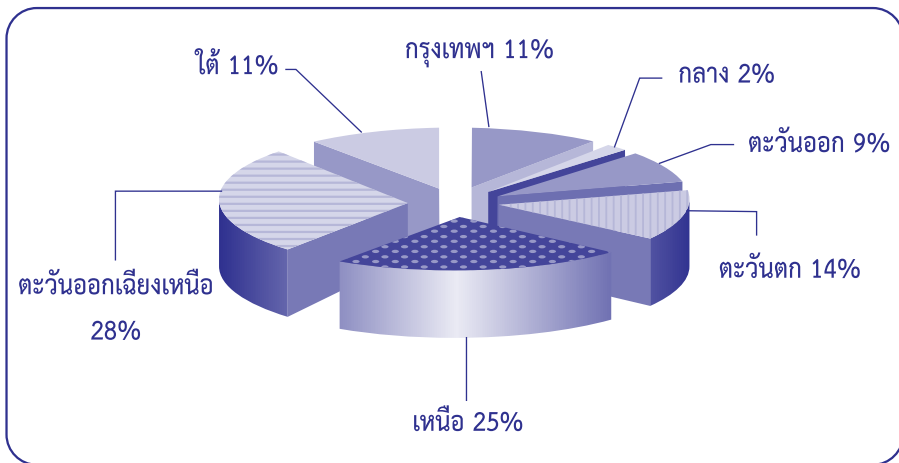
สหกรณ์เครดิตยูเนียนทั่วประเทศ ที่จดทะเบียนจัดตั้งสหกรณ์ มีจำนวน สหกรณ์ตามทะเบียนซึ่งผู้สอบบัญชีจะต้องตรวจสอบ จำนวนทั้งสิ้น 560 สหกรณ์ ปี 2555 มีจำนวนสหกรณ์ทั้งสิ้น 540 สหกรณ์ เพิ่มขึ้นจากปีก่อนจำนวน 20 สหกรณ์ หรือเพิ่มขึ้นร้อยละ 3.70 สามารถแสดงความเห็นต่องบการเงินได้ 504 สหกรณ์ คิดเป็น ร้อยละ 90.00 ของจำนวนสหกรณ์ทั้งสิ้น ไม่สามารถแสดงความเห็นต่องบการเงินได้ เนื่องจากเป็นสหกรณ์ที่ไม่พร้อมรับการตรวจสอบ จำนวน 34 สหกรณ์ และไม่ต้อง ตรวจสอบจำนวน 22 สหกรณ์ เนื่องจากเลิก/ชำระบัญชี/จดทะเบียนใหม่ และ ในจำนวนสหกรณ์ที่ตรวจสอบบัญชีได้ดังกล่าวเป็นสหกรณ์ที่ดำเนินธุรกิจ 474 สหกรณ์ ไม่ดำเนินธุรกิจ 28 สหกรณ์ และหยุดดำเนินธุรกิจ 2 สหกรณ์ นอกจากนี้เมื่อแบ่งตาม ภาคต่างๆ ดังนี้

ภาค	จำนวนสหกรณ์ ตามทะเบียน	จำนวนสหกรณ์ที่ รวบรวมข้อมูลได้	ร้อยละที่รวบรวม ข้อมูลได้
กรุงเทพฯ และปริมณฑล	68	53	77.94
ภาคกลาง	10	9	90.00
ภาคตะวันออก	50	47	94.00
ภาคตะวันตก	79	73	92.41
ภาคเหนือ	137	127	92.70
ภาคตะวันออกเฉียงเหนือ	153	141	92.16
ภาคใต้	63	54	85.71
รวมทั้งสิ้น	560	504	90.00

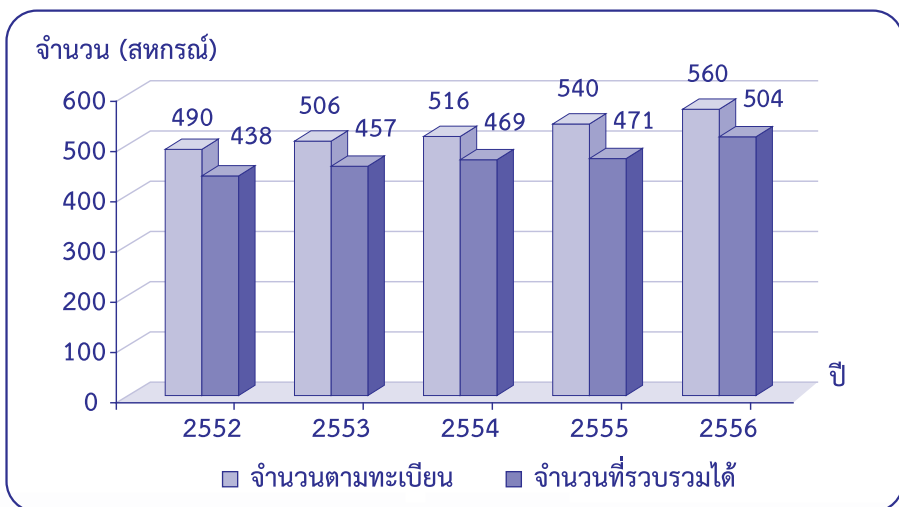
แสดงจำนวนสหกรณ์ตามทะเบียนและจำนวนที่รวบรวมได้

รายการ	ปี 2556		ปี 2555		เพิ่มขึ้น (ลดลง)	
	สหกรณ์	ร้อยละ	สหกรณ์	ร้อยละ	สหกรณ์	ร้อยละ
สหกรณ์ตามทะเบียน	560	100	540	100	20	3.70
รวบรวมได้	504	90.00	471	87.22	33	7.01
รวบรวมไม่ได้	56	10.00	69	12.78	(13)	(18.84)
สาเหตุที่รวบรวมข้อมูลไม่ได้						
เลิก/ชำระบัญชี/จดทะเบียนใหม่	22	3.93	23	4.26	(1)	(4.35)
ไม่พร้อมกับการตรวจสอบ	34	6.07	46	8.52	(12)	(26.09)

ภาพที่ 1 เปรียบเทียบการกระจายตัวของจำนวนสหกรณ์ที่รวบรวมข้อมูลได้
ประจำปี 2556



ภาพที่ 2 เปรียบเทียบจำนวนสหกรณ์ตามทะเบียนและจำนวนที่รวบรวมข้อมูลได้
ในรอบ 5 ปี

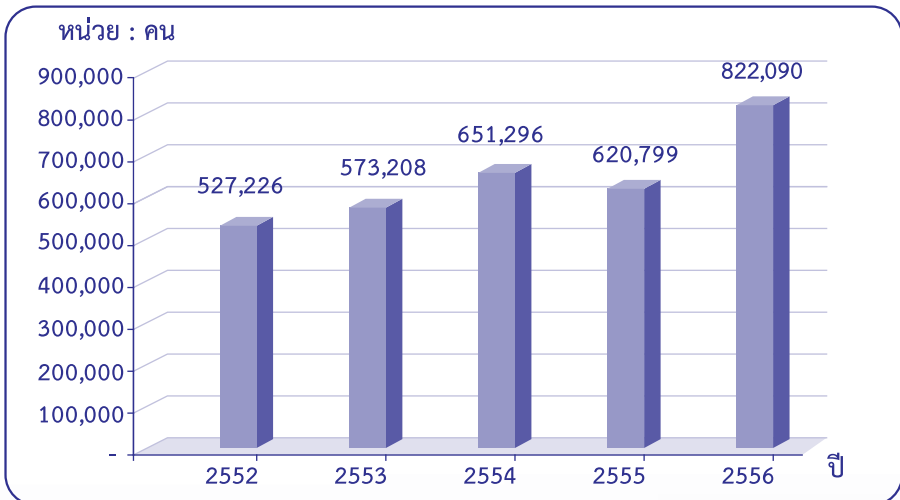


3.2 จำนวนสมาชิก

สหกรณ์เครดิตยูเนียนเปิดรับสมาชิกทุกคนที่เห็นคุณประโยชน์และประสงค์จะเข้ามามีส่วนร่วมรับผิดชอบในสหกรณ์ สมาชิกมีสิทธิมีเสียงเสมอภาคกัน (หนึ่งคนหนึ่งเสียง) และมีส่วนร่วมในการตัดสินใจการดำเนินงานโดยไม่คำนึงถึงจำนวนเงินสะสม/ค่าหุ้น สมาชิกมีทั้งประเภทสมาชิกสามัญและสมาชิกสมทบ ซึ่งสมาชิกสามัญมีอำนาจและบทบาทในการบริหารจัดการสหกรณ์ให้ดำเนินการตามวัตถุประสงค์ที่ตั้งไว้ ทั้งนี้ต้องสะสมเงินค่าหุ้นอย่างน้อยเดือนละ 1 ครั้ง สำหรับสมาชิกสมทบสามารถใช้บริการกับสหกรณ์ได้เฉพาะด้านเงินฝากเท่านั้น ไม่สามารถใช้บริการสินเชื่อและถือหุ้นในสหกรณ์ หรือเข้าไปมีส่วนร่วมในการบริหารงานสหกรณ์

จำนวนสมาชิก ณ วันสิ้นปีมีทั้งสิ้น จำนวน 822,090 คน เป็นสมาชิกเข้าใหม่ระหว่างปีจำนวน 111,555 คน และมีสมาชิกออกระหว่างปี จำนวน 31,278 คน สมาชิกคงเหลือสิ้นปีมีจำนวนเพิ่มขึ้นจากปีก่อน จำนวน 201,291 คน หรือเพิ่มขึ้นร้อยละ 32.42

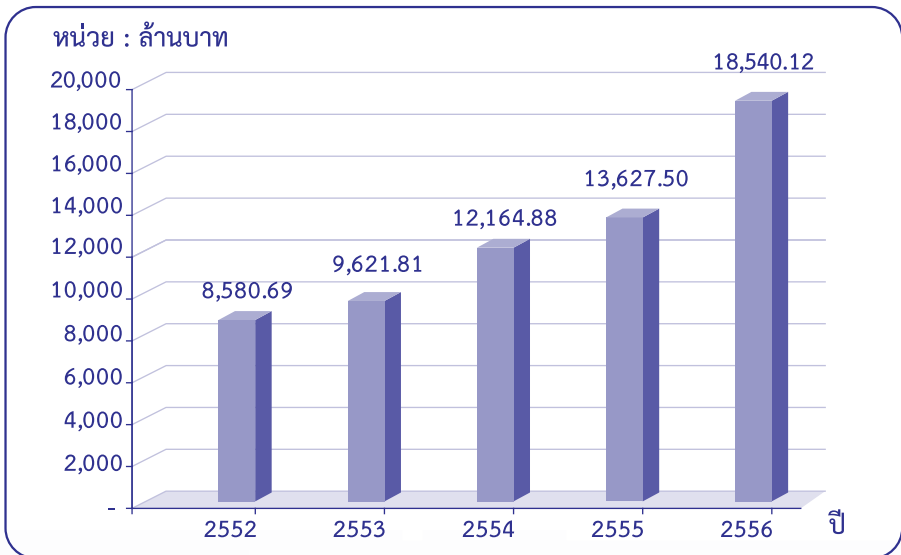
ภาพที่ 3 แสดงจำนวนสมาชิกในรอบ 5 ปี



3.3 การสะสมเงินค่าหุ้น

สมาชิกทุกคนจะสะสมเงินในสหกรณ์ตามกำลังความสามารถ และสะสมอย่างสม่ำเสมอตามสัญญาที่ให้ไว้เมื่อสมัครเข้าเป็นสมาชิกสหกรณ์ เงินที่สะสมนี้ถือเป็นเงินสะสมค่าหุ้นที่สมาชิกจะถอนคืนได้ต่อเมื่อลาออกจากการเป็นสมาชิก และทุกสิ้นปีสมาชิกจะได้รับเงินตอบแทนเป็นเงินปันผลค่าหุ้นตามอัตราไม่เกินที่กฎหมายสหกรณ์กำหนดไว้หากผลการดำเนินงานมีกำไรเกิดขึ้น ในรอบปีสมาชิกของสหกรณ์เครดิตยูเนียนได้สะสมเงินค่าหุ้นระหว่างปี จำนวนเงิน 3,969.52 ล้านบาท และมีสมาชิกลาออกถอนหุ้นคืนระหว่างปี จำนวน 674.23 ล้านบาท ณ วันสิ้นปีสมาชิกถือหุ้นคงเหลือในสหกรณ์จำนวนทั้งสิ้น 18,540.12 ล้านบาท ปีก่อนจำนวน 13,627.50 ล้านบาท เพิ่มขึ้นจากปีก่อน จำนวนเงิน 4,912.62 ล้านบาท หรือเพิ่มขึ้นร้อยละ 36.05 โดยเฉลี่ยสมาชิกของสหกรณ์เครดิตยูเนียนถือหุ้นอยู่ในสหกรณ์คนละ 22,552.42 บาท

ภาพที่ 4 แสดงการสะสมเงินค่าหุ้นของสมาชิกในรอบ 5 ปี



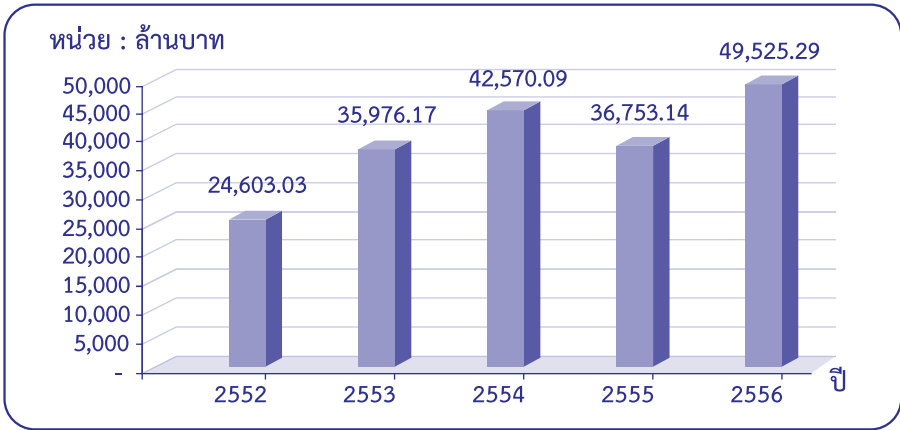
3.4 ธุรกิจของสหกรณ์ระหว่างปี

สหกรณ์เครดิตยูเนี่ยน เป็นสหกรณ์ที่ฝึกฝนอบรมคนให้พัฒนาตนเองและสังคม โดยร่วมมือช่วยเหลือกันในด้านเศรษฐกิจ สอนให้สมาชิกรู้จักประหยัดทรัพย์ และนำมาสะสมพร้อมกันเป็นประจำและสม่ำเสมอ เพื่อเป็นทุนกองกลางชั้นและจัดบริหารเงินทุนนี้ตามแบบสหกรณ์ให้สมาชิกที่เดือดร้อนและมีความจำเป็นกู้เอาไปใช้ในทางที่มีประโยชน์ รวมทั้งถ้ามีเงินเหลือพอก็จะให้สหกรณ์อื่นกู้ยืมอันเป็นการสนับสนุนด้านการเงินแก่สหกรณ์อื่นที่ขาดเงินทุนหมุนเวียนในการดำเนินงาน

รายการ	ปี 2556		ปี 2555		เพิ่มขึ้น (ลดลง)	
	ล้านบาท	ร้อยละ	ล้านบาท	ร้อยละ	ล้านบาท	ร้อยละ
การรับฝากเงิน	27,930.74	56.40	21,844.70	59.44	6,086.04	27.86
การให้เงินกู้	20,443.72	41.28	13,743.63	37.39	6,700.09	48.75
การจัดหาสินค้ามาจำหน่าย	1,011.02	2.04	937.56	2.55	73.46	7.84
การรวบรวมผลิตภัณฑ์	126.59	0.26	222.74	0.61	(96.15)	(43.17)
การแปรรูปผลิตภัณฑ์	2.18	-	-	-	2.18	-
การให้บริการและส่งเสริม การเกษตร	11.04	0.02	4.51	0.01	6.53	1.45 เท่า
รวมปริมาณธุรกิจระหว่างปี	49,525.29	100	36,753.14	100	12,772.15	34.75

จากตารางข้างต้น สหกรณ์เครดิตยูเนี่ยนได้ดำเนินธุรกิจตามวัตถุประสงค์หลักรวมในรอบปี 2556 จำนวนทั้งสิ้น 49,525.29 ล้านบาท ลดลงจากปีก่อนจำนวนเงิน 12,772.15 ล้านบาท หรือลดลงจากปีก่อนร้อยละ 34.75 การรับฝากเงินเป็นการดำเนินงานที่มีปริมาณสูงสุด ร้อยละ 56.40 ของปริมาณธุรกิจระหว่างปีทั้งสิ้น

ภาพที่ 5 แสดงปริมาณธุรกิจทั้งสิ้นของสหกรณ์ในรอบ 5 ปี



ปริมาณธุรกิจของสหกรณ์ในรอบปีมีรายละเอียด ดังนี้

4.1 การรับฝากเงิน

สหกรณ์เครดิตยูเนียนจะส่งเสริมให้สมาชิกรู้จักประหยัดรายจ่าย โดยสนับสนุนให้สมาชิกที่มีฐานะทางเศรษฐกิจดีนำเงินส่วนเกินของรายได้มาฝากไว้กับสหกรณ์ ตลอดจนรับฝากเงินจากสหกรณ์อื่นและรับฝากจากอื่นๆ ทั้งประเภทประจำฝากออมทรัพย์ และออมทรัพย์พิเศษระหว่างปีสหกรณ์เครดิตยูเนียนมีการระดมเงินฝากทั้งสิ้น จำนวนเงิน 27,930.74 ล้านบาท แยกเป็นเงินรับฝากจากสมาชิก จำนวน 19,730.15 ล้านบาท เงินรับฝากจากสหกรณ์อื่น จำนวน 4,043.55 ล้านบาท และเงินรับฝากจากอื่นๆ จำนวน 4,157.04 ล้านบาท เงินรับฝากระหว่างปีลดลงจากปีก่อน จำนวนเงิน 6,086.04 ล้านบาท หรือเพิ่มขึ้นร้อยละ 27.86 ปริมาณเงินรับฝากระหว่างปี คิดเป็นร้อยละ 56.40 ของปริมาณธุรกิจทั้งสิ้น ณ วันสิ้นปี มีปริมาณเงินรับฝากคงเหลือ จำนวน 30,291.15 ล้านบาท เทียบเป็นร้อยละ 51.39 ของทุนดำเนินงานทั้งสิ้น ปริมาณเงินรับฝากคงเหลือ เพิ่มขึ้นจากปีก่อน จำนวนเงิน 6,440.53 ล้านบาทหรือเพิ่มขึ้นร้อยละ 27.00

4.2 การให้เงินกู้ยืม

สหกรณ์เครดิตยูเนียนนอกจากจะมุ่งส่งเสริมให้สมาชิกออมเงินแล้วยังเปิดโอกาสให้สมาชิกที่มีความจำเป็นหรือมีความเดือดร้อนทางการเงินมาใช้บริการเงินกู้ยืมจากสหกรณ์ไปใช้จ่ายเพื่อบรรเทาความเดือดร้อน หรือให้กู้ยืมไปลงทุนเพื่อก่อให้เกิดรายได้เพิ่มขึ้น จำนวนเงินที่จะขอกู้ยืมได้นั้นขึ้นอยู่กับความจำเป็น ความรับผิดชอบของการสะสมเงินและความสามารถในการชำระคืนของสมาชิกผู้กู้ โดยทางสหกรณ์จะคิดอัตราดอกเบี้ยในอัตราที่เป็นธรรม นอกจากนี้หากสหกรณ์ใดที่มีเงินเหลือจากการให้บริการสมาชิกแล้วยังเปิดให้บริการสหกรณ์อื่นกู้ยืมด้วย ระหว่างปีการให้เงินกู้มีปริมาณทั้งสิ้น 20,443.72 ล้านบาท ปีก่อนจำนวน 13,743.63 ล้านบาท ลดลงจากปีก่อน 6,700.09 ล้านบาท หรือเพิ่มขึ้นร้อยละ 48.75 ธุรกิจให้เงินกู้ยืมมีรายละเอียดดังนี้

4.2.1 การให้เงินกู้แก่สมาชิก

สหกรณ์เครดิตยูเนียนจะนำเงินทุนที่ได้จากการสะสมเงินค่าหุ้น และเงินรับฝากมาช่วยเหลือสมาชิกที่ขาดแคลนตามความจำเป็นทางเศรษฐกิจ โดยการให้สินเชื่อและคิดอัตราดอกเบี้ยที่เหมาะสมเพียงพอที่จะใช้เป็นค่าใช้จ่ายในการดำเนินงานระหว่างปีสหกรณ์เครดิตยูเนียนให้เงินกู้แก่สมาชิก จำนวน 20,425.02 ล้านบาท คิดเป็นร้อยละ 41.24 ของปริมาณธุรกิจทั้งสิ้น ประกอบด้วยเงินกู้ระยะสั้น จำนวนเงิน 2,887.94 ล้านบาท เงินกู้ระยะปานกลาง จำนวนเงิน 7,367.47 ล้านบาท และเงินกู้ระยะยาว จำนวนเงิน 10,169.61 ล้านบาท การขยายตัวของเงินให้กู้แก่สมาชิก ระหว่างปี มีอัตราเพิ่มขึ้นจากปีก่อนร้อยละ 48.90 ด้านทางใช้ประโยชน์ของเงินกู้สมาชิกได้นำไปใช้ประโยชน์ด้านอื่นๆ มากที่สุดร้อยละ 25.55 และใช้ประโยชน์ด้านค่าเช่าเกี่ยวกับการเกษตรและอาชีพการน้อยที่สุดร้อยละ 0.06 ของเงินให้กู้ยืม ระหว่างปีทั้งสิ้น ลูกหนี้เงินให้สมาชิกกู้คงเหลือ ณ วันสิ้นปี มีจำนวนเงิน 41,043.61

ล้านบาท เพิ่มขึ้นจากปีก่อน จำนวน 9,433.01 ล้านบาท หรือเพิ่มขึ้นร้อยละ 29.84 ลูกหนี้คงเหลือสิ้นปี คิดเป็นร้อยละ 69.63 ของทุนดำเนินงานทั้งสิ้น ลูกหนี้เงินกู้คงเหลือสิ้นปี ประกอบด้วย เงินกู้ระยะสั้น จำนวนเงิน 2,805.68 ล้านบาท เงินกู้ระยะปานกลาง จำนวนเงิน 10,737.65 ล้านบาท และเงินกู้ระยะยาว จำนวนเงิน 27,500.28 ล้านบาท

4.2.2 การให้สิทธิอื่นกู้

นอกจากการให้บริการเงินกู้แก่สมาชิกแล้ว สหกรณ์ยังให้บริการเงินกู้แก่สหกรณ์อื่นตามหลักเกณฑ์และเงื่อนไขที่กำหนด ทั้งนี้ เพื่อช่วยเหลือสหกรณ์ที่ขาดแคลนเงินทุนหมุนเวียนในการดำเนินงานและยังเป็นการส่งเสริมให้มีความร่วมมือกันในระหว่างสหกรณ์ระหว่างปีสหกรณ์เครดิตยูเนียนได้มีการกู้ยืมเงินระหว่างสหกรณ์ด้วยกัน จำนวนเงิน 18.70 ล้านบาท ปีก่อน 26.41 ล้านบาท ลดลงจากปีก่อน 7.71 ล้านบาท หรือลดจกร้อยละ 29.19 การส่งชำระคืนระหว่างปี จำนวน 15.81 ล้านบาท ลูกหนี้เงินให้สหกรณ์อื่นกู้คงเหลือ ณ วันสิ้นปีมีจำนวนเงิน 32.64 ล้านบาท คิดเป็นร้อยละ 0.06 ของทุนดำเนินงานทั้งสิ้น มีอัตราลดลงจากปีก่อนร้อยละ 4.11

4.3 การจัดหาสินค้ามาจำหน่าย

ระหว่างปีสหกรณ์เครดิตยูเนียน ดำเนินธุรกิจจัดหาสินค้ามาจำหน่ายรวมทั้งสิ้น 1,011.02 ล้านบาทคิดเป็นร้อยละ 2.04 ของปริมาณธุรกิจทั้งสิ้น อัตราการขายตัวเพิ่มขึ้นจากปีก่อนร้อยละ 7.84 เท่า สินค้าที่สหกรณ์จัดหามาจำหน่ายได้แก่สินค้าประเภทการเกษตร จำนวนเงิน 228.09 ล้านบาท สินค้าประเภทน้ำมัน จำนวนเงิน 678.08 ล้านบาท สินค้าทั่วไป จำนวนเงิน 99.22 ล้านบาท และสินค้าผ่อนชำระ จำนวนเงิน 5.63 ล้านบาท ปริมาณการจัดหาสินค้ามาจำหน่ายทั้งสิ้น มีสมาชิกมาใช้บริการ 8,543 ราย

4.4 การรวบรวมผลิตผล/ผลิตภัณฑ์

ระหว่างปีสหกรณ์เครดิตยูเนียน ได้รวบรวมผลิตผลจากสมาชิกรวมทั้งสิ้น 126.59 ล้านบาท คิดเป็นร้อยละ 0.21 ของปริมาณธุรกิจทั้งสิ้น อัตราการขยายตัวลดลงจากปีก่อนร้อยละ 43.17

4.5 การแปรรูปผลิตผล/ผลิตภัณฑ์

ระหว่างปีสหกรณ์เครดิตยูเนียน ได้แปรรูปผลิตผล/ผลิตภัณฑ์ จากสมาชิก รวมทั้งสิ้น 2.18 ล้านบาท คิดเป็นร้อยละ 0.004 ของปริมาณธุรกิจทั้งสิ้น เพิ่มขึ้นจากปีก่อน

4.6 การให้บริการและส่งเสริมการเกษตร

ระหว่างปีสหกรณ์เครดิตยูเนียน ให้บริการดังนี้ เอกสารแบบพิมพ์และอื่นๆ รวม 11.04 ล้านบาท คิดเป็นร้อยละ 0.02 ของปริมาณธุรกิจทั้งสิ้น เพิ่มขึ้นจากปีก่อน ร้อยละ 144.79 หรือ 1.45 เท่า

3.5 ผลการดำเนินงาน

จากผลการตรวจสอบบัญชีของสหกรณ์เครดิตยูเนียนทั่วประเทศในรอบปี 2556 ผลการดำเนินงานมีกำไรสุทธิประจำปี 1,626.94 ล้านบาท จำแนกเป็นสหกรณ์ที่มีผลกำไรสุทธิประจำปี จำนวน 450 สหกรณ์ จำนวนเงิน 1,643.41 ล้านบาท คิดเป็นร้อยละ 89.29 ของจำนวนสหกรณ์ที่รวบรวมข้อมูลทั้งสิ้น มีผลขาดทุนสุทธิประจำปี จำนวน 45 สหกรณ์ จำนวนเงิน 16.47 ล้านบาท คิดเป็นร้อยละ 8.93 ของสหกรณ์ที่รวบรวมข้อมูลทั้งสิ้น และเป็นสหกรณ์ที่ไม่ดำเนินงาน 9 สหกรณ์ คิดเป็นร้อยละ 1.79 ของสหกรณ์ที่รวบรวมข้อมูลทั้งสิ้น

รายการ	ปี 2556		ปี 2555		เพิ่มขึ้น (ลดลง)			
	สหกรณ์	ล้านบาท	สหกรณ์	ล้านบาท	สหกรณ์	ร้อยละ	ล้านบาท	ร้อยละ
กำไรสุทธิ	450	1,643.41	423	1,177.39	27	6.38	466.02	39.58
ขาดทุนสุทธิ	45	16.47	43	35.44	2	4.65	(18.97)	(53.53)
ไม่ดำเนินงาน	9	-	5	-	4	80.00	-	-

* ไม่ดำเนินงาน หมายถึง สหกรณ์ที่ไม่ดำเนินธุรกิจและหยุดดำเนินธุรกิจมาตั้งแต่จัดตั้งสหกรณ์

5.1 รายได้

การดำเนินงานของสหกรณ์เครดิตยูเนียน ในรอบปี 2556 มีรายได้รวมทั้งสิ้น จำนวนเงิน 5,902.79 ล้านบาท เพิ่มขึ้นจากปีก่อน จำนวนเงิน 1,486.53 ล้านบาท หรือเพิ่มขึ้นร้อยละ 33.66 ประกอบด้วยรายได้หลักจากธุรกิจของสหกรณ์ จำนวน 5,094.11 ล้านบาท รายได้เฉพาะธุรกิจ จำนวน 353.16 ล้านบาทและรายได้อื่นๆ จำนวนเงิน 455.52 ล้านบาท

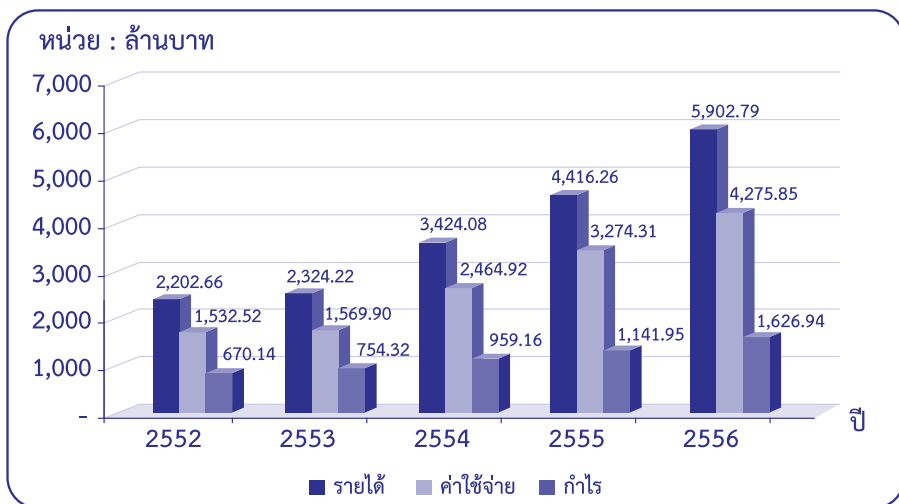
5.2 ค่าใช้จ่าย

ค่าใช้จ่ายของสหกรณ์เครดิตยูเนียน มีทั้งสิ้นจำนวน 4,275.85 ล้านบาท เพิ่มขึ้นจากปีก่อนจำนวนเงิน 1,001.54 ล้านบาท หรือเพิ่มขึ้นร้อยละ 30.59 ประกอบด้วยต้นทุนธุรกิจของสหกรณ์ 2,347.70 ล้านบาท ค่าใช้จ่ายเฉพาะธุรกิจ 616.83 ล้านบาท และค่าใช้จ่ายดำเนินงาน และอื่นๆ จำนวนเงิน 1,311.32 ล้านบาท

5.3 กำไร (ขาดทุน) สุทธิ

ผลการดำเนินงานในภาพรวม สหกรณ์เครดิตยูเนียนมีผลกำไรสุทธิประจำปี 1,626.94 ล้านบาท เพิ่มขึ้นจากปีก่อนจำนวนเงิน 484.99 ล้านบาท หรือเพิ่มขึ้นร้อยละ 42.47

ภาพที่ 6 แสดงผลการดำเนินงานในรอบ 5 ปี



3.6 ฐานะการเงิน

ฐานะการเงินของสหกรณ์เครดิตยูเนียน ประจำปี 2556 สรุปได้ดังนี้

6.1 สินทรัพย์

ณ วันสิ้นปี สหกรณ์เครดิตยูเนียน มีสินทรัพย์รวมทั้งสิ้น จำนวนเงิน 58,941.27 ล้านบาท ปีก่อนมีสินทรัพย์ทั้งสิ้น จำนวนเงิน 46,656.24 ล้านบาท สินทรัพย์เพิ่มขึ้นจากปีก่อน จำนวนเงิน 5,703.31 ล้านบาท หรือเพิ่มขึ้นร้อยละ 13.93 สินทรัพย์ทั้งสิ้นประกอบด้วย

รายการ	ปี 2556		ปี 2555		เพิ่มขึ้น (ลดลง)	
	ล้านบาท	%	ล้านบาท	%	ล้านบาท	%
รวมสินทรัพย์	58,941.27	100	46,656.24	100	12,285.03	26.33
สินทรัพย์หมุนเวียน	23,941.14	40.62	22,731.68	48.72	1,209.46	5.32
เงินลงทุนระยะยาว	2,272.81	3.86	2,111.20	4.53	161.61	7.65
ลูกหนี้ระยะยาว-สุทธิ	29,143.87	49.44	18,828.52	40.36	10,315.35	54.79
ที่ดิน อาคาร และอุปกรณ์-สุทธิ	3,200.64	5.43	2,860.96	6.13	339.68	11.87
สินทรัพย์ไม่มีตัวตน	60.25	0.10	57.14	0.12	3.11	5.44
สินทรัพย์อื่นๆ	322.56	0.55	66.74	0.14	255.82	3.83 เท่า

6.1.1 สินทรัพย์หมุนเวียน

สินทรัพย์หมุนเวียนทั้งสิ้น จำนวน 23,941.14 ล้านบาท คิดเป็น ร้อยละ 40.62 ของสินทรัพย์ทั้งสิ้น ประกอบด้วย เงินสดและเงินฝากธนาคาร จำนวน 5,359.25 ล้านบาท ลูกหนี้ระยะสั้นสุทธิ 11,915.12 ล้านบาท หลักทรัพย์/ตราสาร ระยะสั้น 1,379.43 ล้านบาท สินค้าคงเหลือ 74.47 ล้านบาท และอื่นๆ 5,212.87 ล้านบาท สินทรัพย์หมุนเวียนทั้งสิ้น เพิ่มขึ้นจากปีก่อน 1,209.46 ล้านบาท หรือเพิ่มขึ้น ร้อยละ 5.32

6.1.2 เงินลงทุนระยะยาว

ณ วันสิ้นปีสหกรณ์เครดิตยูเนียนลงทุนเป็นเงินลงทุนระยะยาวทั้งสิ้น จำนวนเงิน 2,272.81 ล้านบาท คิดเป็นร้อยละ 3.86 ของสินทรัพย์ทั้งสิ้น ปีก่อน มีเงินลงทุนระยะยาวจำนวนเงิน 2,111.20 ล้านบาท เพิ่มขึ้นจากปีก่อนจำนวน 161.61 ล้านบาท หรือเพิ่มขึ้นร้อยละ 7.65

6.1.3 ลูกหนี้ระยะยาว-สุทธิ

สหกรณ์เครดิตยูเนี่ยนมีลูกหนี้ระยะยาว-สุทธิ จำนวนเงิน 29,143.87 ล้านบาท คิดเป็นร้อยละ 49.44 ของสินทรัพย์ทั้งสิ้น ปีก่อนมีลูกหนี้เงินกู้ระยะยาว จำนวน 18,828.52 ล้านบาท เพิ่มขึ้นจากปีก่อน 10,315.35 ล้านบาท หรือลดลงร้อยละ 54.79 ลูกหนี้ระยะยาวประกอบด้วยลูกหนี้เงินให้กู้ ร้อยละ 99.82 ลูกหนี้ค่าผ่อนชำระและเช่าซื้อ ร้อยละ 0.01 และลูกหนี้อื่นร้อยละ 0.17

6.1.4 ที่ดิน อาคาร และอุปกรณ์-สุทธิ

ประกอบด้วย ที่ดิน อาคารสิ่งปลูกสร้าง งานระหว่างก่อสร้าง ยานพาหนะ เครื่องจักรและอุปกรณ์ เครื่องใช้สำนักงาน รวมยอดสุทธิทั้งสิ้น จำนวนเงิน 3,200.64 ล้านบาท คิดเป็นร้อยละ 5.43 ของสินทรัพย์ทั้งสิ้น ปีก่อนมีที่ดิน อาคาร และอุปกรณ์-สุทธิ จำนวนเงิน 2,860.96 ล้านบาท เพิ่มขึ้นจากปีก่อนจำนวน 339.68 ล้านบาท หรือเพิ่มขึ้นร้อยละ 11.87

6.1.5 สินทรัพย์ไม่มีตัวตน

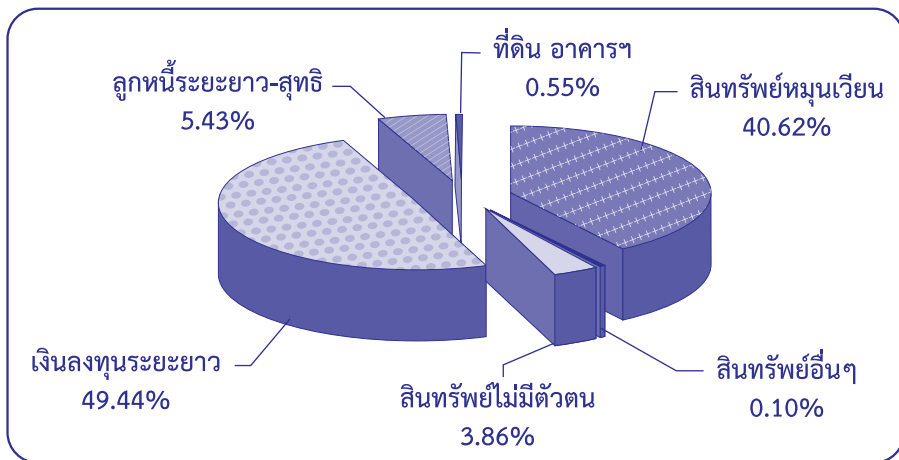
ประกอบด้วย สิทธิการเช่า สิทธิการใช้ประโยชน์ สิทธิบัตร/สัมปทาน สิทธิในการใช้ซอฟต์แวร์ต่างๆ รวมจำนวนเงิน 60.25 ล้านบาท คิดเป็นร้อยละ 0.10 ของสินทรัพย์ทั้งสิ้น ปีก่อนมีสินทรัพย์ไม่มีตัวตนจำนวน 57.14 ล้านบาท เพิ่มขึ้นจากปีก่อน 3.11 ล้านบาท หรือเพิ่มขึ้นร้อยละ 5.44

6.1.6 สินทรัพย์อื่น

ประกอบด้วย ค่าใช้จ่ายรอตัดบัญชี เงินทตรงจ่ายดำเนินคดี เงินมัดจำและเงินประกันรวมทั้งสิ้น จำนวนเงิน 322.56 ล้านบาท คิดเป็นร้อยละ 0.55 ของสินทรัพย์ทั้งสิ้น ปีก่อนมีสินทรัพย์อื่นจำนวน 66.74 ล้านบาท เพิ่มขึ้นจากปีก่อนจำนวนเงิน 255.82 ล้านบาท หรือเพิ่มขึ้นร้อยละ 3.83 เท่า

ภาพที่ 7 แสดงฐานะการเงินของสหกรณ์เครดิตยูเนียน ประจำปี 2556
(ด้านสินทรัพย์)

หน่วย : ร้อยละ



6.2 หนี้สิน

สหกรณ์เครดิตยูเนียน มีหนี้สินทั้งสิ้น จำนวนเงิน 37,162.70 ล้านบาท เทียบได้เป็นร้อยละ 63.05 ของทุนดำเนินงาน ปีก่อนมีหนี้สินทั้งสิ้น จำนวน 30,656.91 ล้านบาท เพิ่มขึ้นจากปีก่อน 6,505.79 ล้านบาท หรือเพิ่มขึ้นร้อยละ 21.22 หนี้สินทั้งสิ้นประกอบด้วย

รายการ	ปี 2556		ปี 2555		เพิ่มขึ้น (ลดลง)	
	ล้านบาท	%	ล้านบาท	%	ล้านบาท	%
รวมหนี้สินทั้งสิ้น	37,162.70	63.05	30,656.91	65.71	6,505.79	21.22
หนี้สินหมุนเวียน	33,646.66	57.09	28,190.25	60.42	5,456.41	19.36
หนี้สินระยะยาว	3,272.58	5.55	2,310.45	4.95	962.13	41.64
หนี้สินอื่น	243.46	0.41	156.21	0.34	87.25	55.85

6.2.1 หนี้สินหมุนเวียน

สหกรณ์เครดิตยูเนี่ยน มีหนี้สินหมุนเวียนทั้งสิ้น จำนวนเงิน 33,646.66 ล้านบาท คิดเป็นร้อยละ 57.09 ของทุนดำเนินงานทั้งสิ้น ประกอบด้วย เงินเบิกเกินบัญชีธนาคาร และเงินกู้ยืมระยะสั้นจำนวนเงิน 1,040.15 ล้านบาท เจ้าหนี้การค้าและตัวเงินจ่าย จำนวน 1,423.70 ล้านบาท ส่วนของหนี้ที่ถึงกำหนดชำระ ในหนึ่งปี จำนวน 628.55 ล้านบาท เงินรับฝาก จำนวนเงิน 30,291.15 ล้านบาท และอื่นๆ จำนวนเงิน 263.11 ล้านบาท ปีก่อนมีหนี้สินหมุนเวียนจำนวนเงิน 28,190.25 ล้านบาท เพิ่มขึ้นจากปีก่อน จำนวนเงิน 5,456.41 ล้านบาท หรือเพิ่มขึ้นร้อยละ 19.36

6.2.2 หนี้สินระยะยาว

สหกรณ์เครดิตยูเนี่ยน มีหนี้สินระยะยาว ทั้งสิ้นจำนวน 3,272.58 ล้านบาท คิดเป็น ร้อยละ 5.55 ของทุนดำเนินงานทั้งสิ้น ปีก่อนมีหนี้สินระยะยาว จำนวนเงิน 2,310.45 ล้านบาท เพิ่มขึ้นจากปีก่อนจำนวนเงิน 962.13 ล้านบาท หรือ เพิ่มขึ้นร้อยละ 41.64 หนี้สินระยะยาวประกอบด้วย เจ้าหนี้เงินกู้ยืมร้อยละ 99.94 และเจ้าหนี้ค่าเช่าซื้อทรัพย์สินร้อยละ 0.06 ของหนี้สินระยะยาว

6.2.3 หนี้สินอื่น

สหกรณ์เครดิตยูเนี่ยนมีหนี้สินอื่นทั้งสิ้น จำนวนเงิน 243.46 ล้านบาท คิดเป็นร้อยละ 0.41 ของทุนดำเนินงานทั้งสิ้น ปีก่อนมีหนี้สินอื่น 156.21 ล้านบาท เพิ่มขึ้นจากปีก่อนจำนวน 87.25 ล้านบาท หรือเพิ่มขึ้นร้อยละ 55.85

6.3 ทุนของสหกรณ์

สหกรณ์เครดิตยูเนี่ยน มีทุนของสหกรณ์ทั้งสิ้นจำนวน 21,778.57 ล้านบาท เทียบได้เป็นร้อยละ 36.95 ของทุนดำเนินงานทั้งสิ้น ปีก่อนมีทุนสหกรณ์ทั้งสิ้น จำนวน 15,999.33 ล้านบาท เพิ่มขึ้นจากปีก่อน จำนวนเงิน 5,779.24 ล้านบาท หรือเพิ่มขึ้นร้อยละ 36.12 ทุนของสหกรณ์ประกอบด้วย

รายการ	ปี 2556		ปี 2555		เพิ่มขึ้น (ลดลง)	
	ล้านบาท	%	ล้านบาท	%	ล้านบาท	%
รวมทุนสหกรณ์ทั้งสิ้น	21,778.57	100.00	15,999.33	100.00	5,779.24	36.12
ทุนเรือนหุ้น	18,540.12	85.13	13,627.50	85.18	4,912.62	36.05
ทุนสำรอง	1,139.42	5.23	850.95	5.32	288.47	33.90
ทุนสะสมและอื่นๆ	592.69	2.72	476.48	2.97	116.21	24.39
ขาดทุนจากเงินทุนที่ยังไม่เกิดขึ้น	0.59	0.00	0.45	0.00	0.14	31.11
ส่วนเกินจากการตีราคาสินทรัพย์	0.83	0.01	0.82	0.01	0.01	1.22
กำไรสุทธิหรือการจัดสรร	0.66	0.01	0.85	0.01	(0.19)	(22.35)
ขาดทุนสะสม	(122.68)	(0.57)	(99.67)	(0.63)	(23.01)	23.09
กำไรสุทธิประจำปี	1,626.94	7.47	1,141.95	7.14	484.99	42.47

6.3.1 ทุนเรือนหุ้น

สหกรณ์เครดิตยูเนียนมีทุนเรือนหุ้นทั้งสิ้น จำนวน 18,540.12 ล้านบาท เทียบได้เป็นร้อยละ 31.46 ของทุนดำเนินงาน ปีก่อนมีทุนเรือนหุ้นทั้งสิ้น จำนวนเงิน 13,627.50 ล้านบาท เพิ่มขึ้นจากปีก่อนจำนวนเงิน 4,912.62 ล้านบาท หรือเพิ่มขึ้นร้อยละ 36.05

6.3.2 ทุนสำรอง

สหกรณ์เครดิตยูเนียนมีทุนสำรองทั้งสิ้น จำนวนเงิน 1,139.42 ล้านบาท เทียบได้เป็นร้อยละ 1.93 ของทุนดำเนินงาน ปีก่อนมีทุนสำรองทั้งสิ้น จำนวนเงิน 850.95 ล้านบาท เพิ่มขึ้นจากปีก่อนจำนวนเงิน 288.47 ล้านบาท หรือเพิ่มขึ้นร้อยละ 33.90

6.3.3 ทุนสะสมตามระเบียบข้อบังคับและอื่นๆ

สหกรณ์เครดิตยูเนี่ยนมีทุนสะสมฯ ทั้งสิ้น จำนวนเงิน 592.69 ล้านบาท เทียบได้เป็นร้อยละ 1.01 ของทุนดำเนินงาน ปีก่อนมีทุนสะสมฯ ทั้งสิ้น จำนวนเงิน 476.48 ล้านบาท เพิ่มขึ้นจากปีก่อนจำนวนเงิน 116.21 ล้านบาท หรือเพิ่มขึ้นร้อยละ 24.39

6.3.4 ขาดทุนจากเงินลงทุนที่ยังไม่เกิดขึ้น

สหกรณ์เครดิตยูเนี่ยน มีผลขาดทุนจากส่วนต่างของเงินลงทุน (ราคาทุน – ราคาตลาด) จำนวนเงิน 0.59 ล้านบาท คิดเป็นร้อยละ 0.001 ของทุนดำเนินงานทั้งสิ้น เพิ่มขึ้นจากปีก่อนจำนวน 0.14 ล้านบาท หรือเพิ่มขึ้นร้อยละ 31.11

6.3.5 ส่วนเกินทุนจากการตีราคาสินทรัพย์

สหกรณ์เครดิตยูเนี่ยน มีส่วนเกินทุนจากการตีราคาสินทรัพย์ ในปีนี้จำนวนเงิน 0.83 ล้านบาท คิดเป็นร้อยละ 0.001 ของทุนดำเนินงานทั้งสิ้น เท่ากับปีก่อน

6.3.6 กำไรสุทธิรอการจัดสรร

สหกรณ์เครดิตยูเนี่ยน มีกำไรสุทธิรอการจัดสรร ทั้งสิ้น จำนวน 0.66 ล้านบาท เทียบได้เป็นร้อยละ 0.001 ของทุนดำเนินงาน ปีก่อนมีกำไรสุทธิรอการจัดสรร ทั้งสิ้น 0.85 ล้านบาท ลดลงจากปีก่อน จำนวนเงิน 0.19 ล้านบาท หรือลดลงร้อยละ 22.35

6.3.7 ขาดทุนสะสม

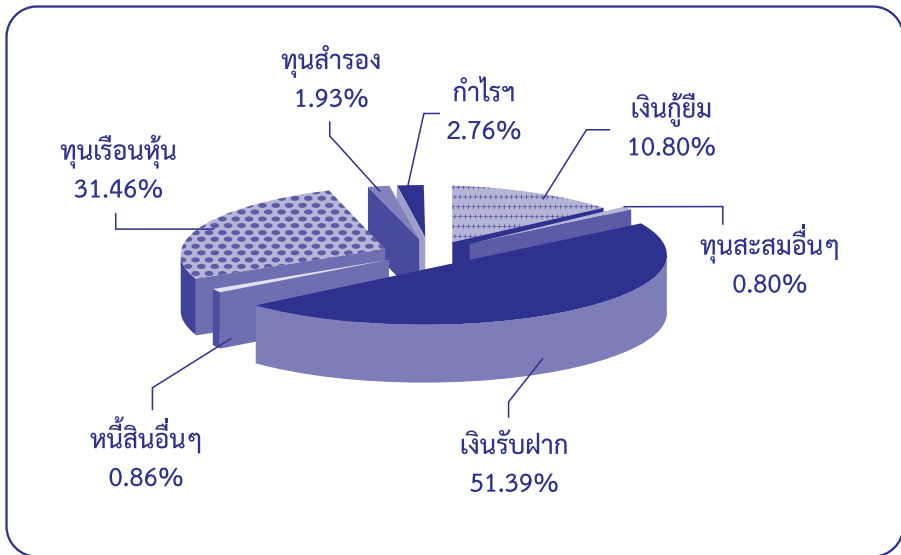
สหกรณ์เครดิตยูเนี่ยน มีผลขาดทุนสะสมทั้งสิ้น จำนวนเงิน 122.68 ล้านบาท เทียบได้เป็นร้อยละ 0.21 ของทุนดำเนินงาน ปีก่อนมีขาดทุนสะสมทั้งสิ้น 99.67 ล้านบาท เพิ่มขึ้นจากปีก่อนจำนวนเงิน 23.01 ล้านบาท หรือเพิ่มขึ้นร้อยละ 23.09

6.3.8 กำไรสุทธิประจำปี

สหกรณ์เครดิตยูเนี่ยนมีกำไรสุทธิประจำปีทั้งสิ้น จำนวนเงิน 1,626.94 ล้านบาท เทียบได้เป็นร้อยละ 2.76 ของทุนดำเนินงาน ปีก่อนมีกำไรสุทธิประจำปี 1,141.95 ล้านบาท เพิ่มขึ้นจากปีก่อน จำนวนเงิน 484.99 ล้านบาท หรือเพิ่มขึ้นร้อยละ 42.47

ภาพที่ 8 แสดงฐานะการเงินของสหกรณ์เครดิตยูเนี่ยน ประจำปี 2556
(ด้านหนี้สินและทุน)

หน่วย : ร้อยละ



3.7 แหล่งที่มาและใช้ไปของเงินทุนสหกรณ์เครดิตยูเนียน

7.1 แหล่งที่มาของเงินทุน

สหกรณ์เครดิตยูเนียนจัดหาแหล่งเงินทุนภายในสหกรณ์เองและจากแหล่งภายนอกโดยแหล่งภายในได้มีสัดส่วนร้อยละ 70.27 ซึ่งมาจากทุนของสหกรณ์ที่มีสัดส่วนร้อยละ 36.95 ของเงินทุนทั้งหมด และจากความไว้วางใจของสมาชิกด้วยการฝากเงินไว้ในสหกรณ์ ร้อยละ 32.53 และอื่นๆ อีกร้อยละ 0.79 ของเงินทุนทั้งหมด ทั้งนี้ ยังจัดหาแหล่งเงินทุนภายนอกร้อยละ 29.73 ได้จาก เงินกู้ยืมและเครดิตทางการค้า ร้อยละ 10.80 ของเงินทุนทั้งสิ้น และเงินรับฝากและหนี้สินอื่นๆ ร้อยละ 18.93 ของเงินทุนทั้งสิ้น มีรายละเอียดดังนี้

แหล่งที่มาของเงินทุน	ปี 2556		ปี 2555		เพิ่มขึ้น (ลดลง)	
	ล้านบาท	ร้อยละ	ล้านบาท	ร้อยละ	ล้านบาท	ร้อยละ
แหล่งเงินทุนภายใน	41,415.19	70.27	30,413.40	65.19	11,001.79	36.17
เงินรับฝากของสมาชิก	19,173.65	32.53	14,070.11	30.16	5,103.54	36.27
ทุนของสหกรณ์	21,778.57	36.95	15,999.33	34.29	5,779.24	36.12
อื่นๆ	462.97	0.79	343.96	0.74	119.01	34.60
แหล่งเงินทุนภายนอก	17,526.08	29.73	16,242.84	34.81	1,283.24	7.90
เงินรับฝากอื่น	11,117.50	18.86	9,780.50	20.96	1,337.00	13.67
เครดิตระยะสั้น	3,092.40	5.25	4,105.28	8.80	(1,012.88)	(24.67)
เครดิตระยะยาว	3,272.58	5.55	2,310.45	4.95	962.13	41.64
หนี้สินอื่น	43.60	0.07	46.61	0.10	(3.01)	(6.46)
รวมทั้งสิ้น	58,941.27	100	46,656.24	100	12,285.03	26.33

7.2 แหล่งใช้ไปของเงินทุน

เงินทุนของสหกรณ์เครดิตยูเนี่ยนทั้งสิ้นส่วนใหญ่นำไปลงทุนในลูกหนี้มากที่สุด ถึงร้อยละ 69.66 ของเงินทุนทั้งสิ้น แยกเป็นลูกหนี้ระยะสั้น ร้อยละ 20.21 และลูกหนี้ระยะยาว ร้อยละ 49.45 ของเงินทุนทั้งสิ้น ที่เหลือลงทุนอยู่ในเงินสด/เงินฝาก/ร้อยละ 9.09 หลักทรัพย์/ตราสาร ร้อยละ 6.20 ที่ดินอาคารและอุปกรณ์ ร้อยละ 5.43 สินทรัพย์อื่น ร้อยละ 9.49 จะเห็นได้ว่าสหกรณ์ลงทุน ในลูกหนี้ระยะยาวเป็นส่วนใหญ่ ดังนั้นความมั่นคงของสหกรณ์ขึ้นอยู่กับการบริหารการเงินให้มีประสิทธิภาพ และการเร่งรัดให้ลูกหนี้ชำระหนี้ ให้เป็นไปตามกำหนดสัญญา รายละเอียดการใช้เงินทุน ดังนี้

การใช้ไปของเงินทุน	ปี 2556		ปี 2555		เพิ่มขึ้น (ลดลง)	
	ล้านบาท	%	ล้านบาท	%	ล้านบาท	%
เงินสดและเงินฝาก	5,358.95	9.09	4,453.10	9.54	905.85	20.34
ลูกหนี้-สุทธิ	41,058.99	69.66	34,195.62	73.29	6,863.37	20.07
หลักทรัพย์/ตราสาร	3,652.24	6.20	4,282.24	9.18	(630.00)	(14.71)
สินค้ำคงเหลือ	74.47	0.13	36.10	0.08	38.37	1.06 เท่า
ที่ดิน อาคารและอุปกรณ์	3,200.64	5.43	2,860.96	6.13	339.68	11.87
สินทรัพย์อื่น	5,595.98	9.49	828.22	1.78	4,767.76	5.77 เท่า
รวมทั้งสิ้น	58,941.27	100	46,656.24	100	12,285.03	26.33

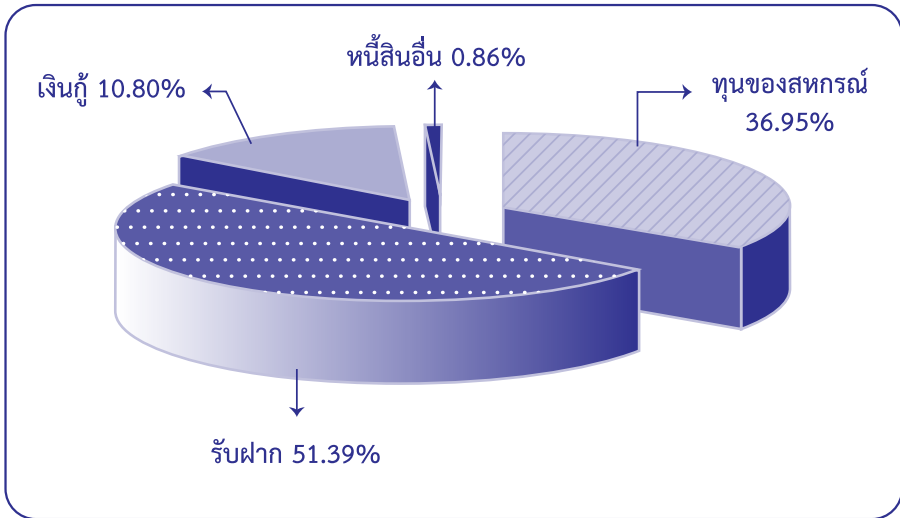
3.8 ทุนดำเนินงาน

สหกรณ์เครดิตยูเนียนมีทุนดำเนินงานในรอบปี 2556 ทั้งสิ้นจำนวนเงิน 58,941.27 ล้านบาท ปีก่อนจำนวน 46,656.24 ล้านบาท เพิ่มขึ้นจากปีก่อน จำนวนเงิน 12,285.03 ล้านบาท หรือเพิ่มขึ้นในอัตราร้อยละ 26.33 ทุนดำเนินงานดังกล่าว ประกอบด้วย ทุนของสหกรณ์ทั้งสิ้น จำนวนเงิน 21,778.57 ล้านบาท เป็นร้อยละ 36.95 ของทุนดำเนินงาน และหนี้สินทั้งสิ้น จำนวนเงิน 37,162.70 ล้านบาท คิดเป็นร้อยละ 63.05 ของทุนดำเนินงาน รายละเอียดดังนี้

การใช้ไปของเงินทุน	ปี 2556		ปี 2555		เพิ่มขึ้น (ลดลง)	
	ล้านบาท	%	ล้านบาท	%	ล้านบาท	%
รวมทั้งสิ้น	58,941.27	100.00	46,656.24	100.00	12,285.03	26.33
ทุนของสหกรณ์	21,778.57	36.95	15,999.33	34.29	5,779.24	36.12
เงินรับฝาก	30,291.15	51.39	23,850.61	51.12	6,440.54	27.00
เงินกู้และเงินเบิกเกินบัญชี	6,362.97	10.80	6,414.11	13.75	(51.14)	(0.80)
หนี้สินอื่นๆ	508.58	0.86	392.19	0.84	116.39	29.68

ภาพที่ 9 แสดงส่วนประกอบของทุนดำเนินงานใน ประจำปี 2556

หน่วย : ร้อยละ



ภาวะเศรษฐกิจทางการเงินของสหกรณ์ เครดิตยูเนียน

กรมตรวจบัญชีสหกรณ์ ได้ประยุกต์ CAMEL Analysis ในการวิเคราะห์ ภาวะเศรษฐกิจทางการเงินของสหกรณ์และกลุ่มเกษตรกรอย่างเป็นระบบและเป็นมาตรฐานเดียวกัน ในมุมมองของกลุ่มอัตราส่วนทางการเงิน 6 มิติ ดังนี้

C (Capital Strength)	: ความเข้มแข็งของเงินทุนหรือความเพียงพอของเงินทุนต่อความเสี่ยง
A (Asset Quality)	: คุณภาพสินทรัพย์
M (Management Ability)	: ชีตความสามารถในการบริหาร
E (Earning)	: การทำกำไร
L (Liquidity)	: สภาพคล่อง
S (Sensitivity)	: ผลกระทบการเปลี่ยนแปลงสภาพแวดล้อมทางธุรกิจ

อัตราส่วนมาตรฐานทางการเงินของสหกรณ์และกลุ่มเกษตรกร เป็นค่าอ้างอิงในการเปรียบเทียบ (Benchmark) เพื่อเฝ้าระวังเสถียรภาพทางการเงินในเบื้องต้น ซึ่งเป็นการกำหนดค่ามาตรฐานเริ่มต้นให้สหกรณ์และกลุ่มเกษตรกรใช้เทียบเคียงเพื่อปรับเข้าถึงค่ามาตรฐานได้

การเลือกอัตราส่วนเทียบเคียงหลัก

แนวโน้มและผลที่มีต่อประสิทธิภาพการดำเนินงาน	ผลกระทบที่จะมีต่อมิติของ CAMELS
1. อัตราค่าใช้จ่ายดำเนินงานต่อกำไร (ก่อนหักค่าใช้จ่ายดำเนินงาน) มีแนวโน้มสูงขึ้น และยังมีความสัมพันธ์ในทิศทางตรงกันข้ามกับประสิทธิภาพการดำเนินงาน	การทำกำไร สภาพคล่องทางการเงิน ความเข้มแข็งของเงินทุน
2. อัตราลูกหนี้ที่ชำระหนี้ได้ตามกำหนด มีแนวโน้มลดลงและยังมีความสัมพันธ์ในทิศทางเดียวกันกับประสิทธิภาพการดำเนินงาน	คุณภาพสินทรัพย์ สภาพคล่องทางการเงิน
3. อัตราส่วนทุนสำรองต่อสินทรัพย์ มีแนวโน้มลดลงและยังมีความสัมพันธ์ในทิศทางเดียวกันกับประสิทธิภาพ	ความเข้มแข็งของเงินทุน

แนวโน้มอัตราส่วนข้างต้นบ่งทอนความมีประสิทธิภาพของสหกรณ์โดยมีมูลเหตุมาจาก

1. ความไม่มีประสิทธิภาพในการบริหารค่าใช้จ่ายให้สัมพันธ์กับรายได้
2. ความไม่มีผลสัมฤทธิ์ในการเร่งรัดลูกหนี้ให้ชำระหนี้ภายในกำหนดเวลา
3. การไม่ให้ความสำคัญของการสะสมทุนสำรอง ซึ่งเป็นทุนที่มั่นคงและปราศจากภาระผูกพัน

อัตราส่วนมาตรฐานทางการเงินของสหกรณ์และกลุ่มเกษตรกรทั้ง 3 อัตราส่วน มีความสำคัญต่อการเปรียบเทียบและให้ความสนใจในเบื้องต้น เพื่อการอ้างอิงเทียบเคียงสู่การปรับปรุงพัฒนาการบริหารการเงินของสหกรณ์และกลุ่มเกษตรกรสร้างความเข้มแข็ง และมีเสถียรภาพทางการเงิน

อัตราส่วนสำคัญ (Key Ratio)	วัตถุประสงค์ของการเทียบเคียง
1. อัตราค่าใช้จ่ายดำเนินงานต่อกำไร ก่อนหักค่าใช้จ่ายดำเนินงาน	เพื่อพัฒนาประสิทธิภาพในการบริหารค่าใช้จ่ายดำเนินงานให้มีความสัมพันธ์กับรายได้ที่อาจจะผันผวนตามภาวะธุรกิจ
2. อัตราลูกหนี้ที่ชำระหนี้ได้ตามกำหนด	เพื่อพัฒนาให้เกิดผลสัมฤทธิ์ในการเร่งรัดลูกหนี้ให้สามารถชำระหนี้ได้ภายในกำหนดเวลา แสดงถึงคุณภาพสินทรัพย์และสภาพคล่องทางการเงิน
3. อัตราส่วนทุนสำรองต่อสินทรัพย์	เพื่อพัฒนาทุนสำรองให้มั่นคง สามารถเป็นเกราะป้องกันรองรับผลกระทบที่เกิดจากภาวะธุรกิจและการเงิน ที่จะส่งผลต่อความมั่นคงทางการเงิน

ระดับเทียบเคียงกับอัตราส่วนมาตรฐานทางการเงินของสหกรณ์และกลุ่มเกษตรกร

ทั้ง 3 อัตราส่วน แบ่งออกเป็น 3 ระดับ ดังนี้

ประเภทอัตราส่วน	ระดับมาตรฐาน		
	ดี	พอใช้	ต้องปรับปรุง
1. อัตราค่าใช้จ่ายดำเนินงานต่อกำไร ก่อนหักค่าใช้จ่ายดำเนินงาน	น้อยกว่า 40.00	40.00 - 60.00	มากกว่า 60.00
2. อัตราลูกหนี้ที่ชำระหนี้ได้ตามกำหนด	มากกว่า 90.00	60.00 - 90.00	น้อยกว่า 60.00
3. อัตราส่วนทุนสำรองต่อสินทรัพย์	มากกว่า 0.11	0.05 - 0.11	น้อยกว่า 0.05

ระดับวิเคราะห์เพื่อเฝ้าระวัง แบ่งออกเป็น 4 ระดับ ดังนี้

สีเขียว	หมายถึง ระดับวิเคราะห์และเฝ้าระวังปกติ
สีเหลือง	หมายถึง ระดับวิเคราะห์และเฝ้าระวังมากขึ้น
สีส้ม	หมายถึง ระดับวิเคราะห์และเฝ้าระวังพิเศษ
สีแดง	หมายถึง ระดับวิเคราะห์และเฝ้าระวังพิเศษเร่งด่วน

ความถี่ของการวิเคราะห์ ในแต่ละด้าน C A E L แบ่งออกเป็น 3 ระดับ ดังนี้

สีเขียว	หมายถึง วิเคราะห์และติดตามทั่วไป
สีเหลือง	หมายถึง วิเคราะห์และติดตามในรายละเอียดมากขึ้น
สีแดง	หมายถึง วิเคราะห์และติดตามในรายละเอียดให้มากที่สุด

ระดับวิเคราะห์เพื่อเฝ้าระวัง

สหกรณ์เครดิตยูเนี่ยนที่ได้รับการสอบบัญชีและรับรองงบการเงินประจำปี 2556 จำนวน 437 สหกรณ์ มีภาพรวมสำหรับระดับวิเคราะห์เพื่อเฝ้าระวังอยู่ที่ระดับ “พิเศษ” และมีระดับเทียบเคียงกับอัตราส่วนมาตรฐานทางการเงินในเรื่อง

1. ค่าใช้จ่ายดำเนินงานต่อกำไรก่อนหักค่าใช้จ่ายดำเนินงานอยู่ที่ระดับ “พอใช้”
2. ลูกหนี้ระยะสั้นที่ชำระหนี้ได้ตามกำหนดอยู่ที่ระดับ “ต้องปรับปรุง”
3. หุนสำรองต่อสินทรัพย์อยู่ที่ระดับ “ต้องปรับปรุง”

ผลการชี้วัดสถานการณ์ทางการเงินของสหกรณ์เครดิตยูเนี่ยน จำแนกเป็น 4 ระดับ ดังนี้

ระดับวิเคราะห์และเฝ้าระวังปกติ จำนวน 45 สหกรณ์ หรือร้อยละ 8.93 ในจำนวนนี้สหกรณ์ต้องพิจารณาถึงความสามารถในการพัฒนาที่เกิดขึ้นว่าเป็นไปอย่างต่อเนื่องหรือไม่ อาจมีด้านใดด้านหนึ่งของการวิเคราะห์แนวโน้มการเปลี่ยนแปลง ปัจจัยพื้นฐานทางการเงิน ที่ต้องพัฒนาให้ดีขึ้นกว่าเดิมอีกก็ได้ระดับวิเคราะห์และเฝ้าระวังมากขึ้น จำนวน 205 สหกรณ์ หรือร้อยละ 40.68 ในจำนวนนี้สหกรณ์

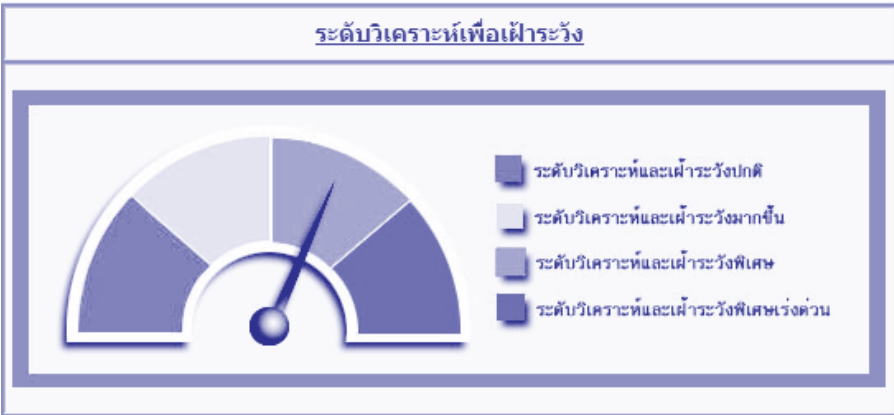
ต้องพิจารณาถึงความสามารถในการพัฒนาที่เกิดขึ้นว่าเป็นไปอย่างต่อเนื่องหรือไม่ อาจมีด้านใดด้านหนึ่งหรือสองด้านของการวิเคราะห์แนวโน้มการเปลี่ยนแปลง ปัจจัยพื้นฐานทางการเงิน ที่ต้องพัฒนาให้ดีขึ้นระดับวิเคราะห์และเผื่อระวางพิเศษ จำนวน 156 สหกรณ์ หรือร้อยละ 30.95 ในจำนวนนี้สหกรณ์ต้องวิเคราะห์ให้ชัดเจนว่ามีปัญหาด้านใดของการวิเคราะห์แนวโน้มการเปลี่ยนแปลงปัจจัยพื้นฐานทางการเงิน ว่ารุนแรงหรือไม่ รวมทั้งหาสาเหตุและความจำเป็นที่ต้องแก้ไขปรับปรุงอย่างรวดเร็วหรือไม่ระดับวิเคราะห์และเผื่อระวางพิเศษเร่งด่วน จำนวน 73 สหกรณ์ หรือร้อยละ 14.48 ในจำนวนนี้สหกรณ์ต้องวิเคราะห์ให้ชัดเจนว่ามีปัญหาด้านใดของการวิเคราะห์แนวโน้มการเปลี่ยนแปลงปัจจัยพื้นฐานทางการเงินว่ารุนแรงหรือไม่ รวมทั้งหาสาเหตุและความจำเป็นที่ต้องแก้ไขปรับปรุงอย่างรวดเร็วหรือไม่ ลูกหนี้ผิดปกติ จำนวน 16 สหกรณ์ หรือร้อยละ 3.17 และที่ไม่สามารถจัดระดับวิเคราะห์และเผื่อระวางได้ เพราะไม่มีค่าใช้จ่ายดำเนินงานต่อกำไร (ก่อนหักค่าใช้จ่ายดำเนินงาน) จำนวน 9 สหกรณ์ หรือร้อยละ 1.79

ความลึกของการวิเคราะห์ในแต่ละด้าน จำแนกได้ดังนี้

1. ความเพียงพอของเงินทุนต่อความเสี่ยง อยู่ในระดับวิเคราะห์และติดตามในรายละเอียดมากที่สุด
2. คุณภาพของสินทรัพย์ อยู่ในระดับวิเคราะห์และติดตามในรายละเอียดมากที่สุด
3. ความสามารถในการทำกำไร อยู่ในระดับวิเคราะห์และติดตามในรายละเอียดมากขึ้น
4. สภาพคล่องทางการเงิน อยู่ในระดับวิเคราะห์และติดตามในรายละเอียดมากที่สุด

ความพร้อมในการวิเคราะห์และเชื่อมโยง CAMEL

ระดับเทียบเคียงกับอัตราส่วนมาตรฐานทางการเงินของสหกรณ์และกลุ่มเกษตรกร		
ค่าใช้จ่ายดำเนินงานต่อกำไร (ก่อนหักค่าใช้จ่ายดำเนินงาน)	ลูกหนี้ระยะสั้นที่ชำระได้ ตามกำหนด	ทุนสำรองต่อสินทรัพย์
<p>พอใช้</p>	<p>ต้องปรับปรุง</p>	<p>ต้องปรับปรุง</p>



การเตรียมความพร้อมในการวิเคราะห์

เป็นระดับวิเคราะห์เพื่อเฝ้าระวังเป็นพิเศษ ต้องวิเคราะห์ให้ชัดเจนว่ามีปัญหาด้านใดของ CAMELS รุ่นแรกหรือไม่ รวมทั้งหาสาเหตุคืออะไร และมีความจำเป็นที่ต้องแก้ไขปรับปรุงอย่างรวดเร็วหรือไม่

ความลึกของการวิเคราะห์ในแต่ละด้าน

C A E L

วิเคราะห์ปัญหาและอุปสรรคที่ไม่สามารถเรียกเก็บหนี้จากลูกหนี้รวมทั้งค่าใช้จ่ายดำเนินงาน
ที่อาจส่งผลกระทบต่อการทำกำไร คุณภาพสินทรัพย์ สภาพคล่อง และวิเคราะห์ขนาดความรุนแรงของการดำรงทุนสำรองซึ่งอาจส่งผลกระทบต่อความเสี่ยงของเงินทุน

- หมายเหตุ : เครื่องหมาย
- หมายถึง วิเคราะห์และติดตามทั่วไป
 - หมายถึง วิเคราะห์และติดตามในรายละเอียดมากขึ้น
 - หมายถึง วิเคราะห์และติดตามในรายละเอียดให้มากที่สุด

ระดับการเทียบเคียงอัตราส่วนมาตรฐานทางการเงินของสหกรณ์เครดิตยูเนียน แสดงเกณฑ์อัตราส่วนทุนสำรองต่อสินทรัพย์ และอัตราส่วนลูกหนี้ที่ถึงกำหนดชำระได้ตามกำหนด อยู่ในระดับต้องปรับปรุง ซึ่งแสดงอยู่ในรูปสีแดง และอัตราส่วนค่าใช้จ่ายดำเนินงานต่อกำไร (ก่อนหักค่าใช้จ่ายดำเนินงาน) อยู่ในระดับพอใช้ ซึ่งแสดงอยู่ในรูปสีเหลือง เป็นระดับวิเคราะห์เพื่อเฝ้าระวังพิเศษ ต้องวิเคราะห์ถึงความสามารถในการพัฒนาอย่างต่อเนื่อง และมีปัญหาด้านใดด้านหนึ่งหรือสองด้านของ CAMEL หรือไม่ ที่ต้องพัฒนาปรับปรุงให้มากขึ้นหรือดีกว่าเดิมก็ได้

เมื่อวิเคราะห์ในเชิงลึกพบว่าไม่สามารถเรียกเก็บหนี้จากลูกหนี้รวมทั้งค่าใช้จ่ายดำเนินงานที่อาจส่งผลกระทบต่อการทำกำไร คุณภาพสินทรัพย์ สภาพคล่อง และวิเคราะห์ขนาดความรุนแรงของการดำรงทุนสำรองซึ่งอาจส่งผลกระทบต่อความเสี่ยงของเงินทุน

4.1 ภาพเศรษฐกิจทางการเงิน

1. ความเพียงพอของเงินทุนต่อความเสี่ยง

ภาวะเศรษฐกิจทางการเงินของสหกรณ์เครดิตฯไม่รวมชุมชน

C มติที่ 1 ความเพียงพอของเงินทุนต่อความเสี่ยง

เงินทุนดำเนินงาน	
	58,941,268,183.93 บาท
ผลตอบแทนต่อส่วนกองทุน	8.613 %

แหล่งเงินทุน			
* ภายในสหกรณ์	41,415,174,882.63	บาท	70.27 %
- เงินรับฝากสมาชิก	19,173,648,060.16	บาท	32.53 %
- ทุนของสหกรณ์	21,778,566,081.51	บาท	36.95 %
- อื่นๆ	462,960,740.96	บาท	0.79 %
* ภายนอกสหกรณ์	17,526,093,301.30	บาท	29.73 %
- เงินกู้ยืมและเครดิตการค้า	6,364,984,016.65	บาท	10.80 %
- เงินรับฝากสหกรณ์และอื่นๆ	11,161,109,284.65	บาท	18.94 %
ทุนสำรองต่อสินทรัพย์ทั้งสิ้น	0.019	เท่า	

สัดส่วนหนี้สินถึงสินต่อทุนสหกรณ์	
	1.706 เท่า
* หนี้สินทั้งสิ้น	37,162,702,102.42 บาท
* ทุนของสหกรณ์	21,778,566,081.51 บาท
การเติบโตของทุนสหกรณ์	36.122 %
การเติบโตของหนี้สิน	21.221 %

รายการ	อัตราส่วน	
	สหกรณ์เครดิตฯ	โดยรวม (Peer Group)
อัตราส่วนหนี้สินต่อทุน	1.706	1.70 เท่า
อัตราส่วนทุนสำรองต่อสินทรัพย์	0.019	0.02 เท่า
อัตราการเติบโตของทุนของสหกรณ์	36.122	36.08 %
อัตราการเติบโตของหนี้	21.221	21.28 %
อัตราผลตอบแทนต่อส่วนกองทุน	8.613	8.64 %

ทุนดำเนินงานของสหกรณ์จำนวน 58,941.27 ล้านบาท เพิ่มขึ้นจากปีก่อนร้อยละ 26.33 สามารถสร้างผลตอบแทนต่อส่วนของผู้ถือหุ้นได้ร้อยละ 8.61 ต่ำกว่าอัตราส่วนโดยรวมเล็กน้อย ขณะที่สหกรณ์มีอัตราส่วนหนี้สินต่อทุนและอัตรการเติบโตของหนี้ สูงกว่าอัตราส่วนโดยรวม แต่มีอัตราทุนสำรองต่อสินทรัพย์และอัตรการเติบโตของทุน ต่ำกว่าอัตราส่วนโดยรวม แสดงให้เห็นภาพของสหกรณ์ว่ามีความเสี่ยงในการใช้เงินทุนไม่สามารถคุ้มครองหนี้สินที่เกิดขึ้นได้ ดังนั้นการดำเนินงานของสหกรณ์จึงจำเป็นต้องคำนึงถึงในเรื่องการใช้เงินทุน ให้เพียงพอต่อการค่าใช้จ่ายต่างๆ ที่เกิดขึ้นในด้านเจ้าหน้าที่รวมทั้งการบริหารจัดการลูกหนี้ ให้มีประสิทธิภาพ และขยายธุรกิจให้เติบโต ส่งผลให้ทุนสำรองมากพอต่อการรองรับความเสี่ยงที่จะเกิดขึ้นใช้วิธีการวิเคราะห์และติดตามในรายละเอียดให้มากที่สุดทุกทาง

2. คุณภาพสินทรัพย์

A มีดีที่ 2 คุณภาพของสินทรัพย์



การลงทุนในสินทรัพย์			
เงินสด/เงินฝากธนาคาร/สค.	5,358,952,721.63 บาท	9.09 %	
ลูกหนี้	41,804,891,498.86 บาท	70.93 %	
(ค่าเผื่อหนี้สงสัยจะสูญ)	745,910,728.15 บาท	1.27 %	
ที่ดิน/อาคาร/อุปกรณ์	3,200,637,350.35 บาท	5.43 %	
หลักทรัพย์/ตราสาร	3,652,235,573.38 บาท	6.20 %	
สินค้าและอื่นๆ	5,670,461,767.86 บาท	9.62 %	
NPL/หนี้ชำระไม่ได้ตามกำหนด	5,304,545,072.38 บาท		
หรืออัตราหนี้ค้างชำระ	44.122 %		

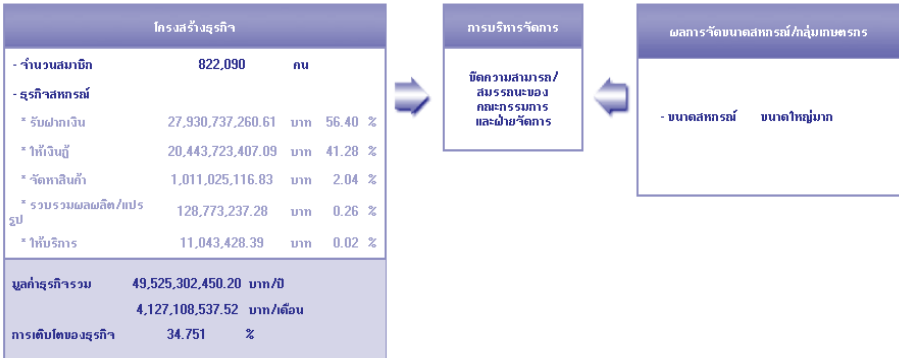
อัตรการของสินทรัพย์	
0.096 รอบ	
รายได้สุทธิต่อสินทรัพย์	5,094,107,637.56 บาท
การเติบโตของสินทรัพย์	26.331 %

รายการ	อัตราส่วน		
	สหกรณ์เครดิตฯ	โดยรวม (Peer Group)	
อัตราการค้าชำระของลูกหนี้	44.122	43.96	%
อัตราหมุนของสินทรัพย์	0.096	0.10	รอบ
อัตราผลตอบแทนต่อสินทรัพย์	3.068	3.10	%
อัตราการเติบโตของสินทรัพย์	26.331	26.37	%

การนำเงินทุนของสหกรณ์จำนวน 58,941.27 ล้านบาท มาลงทุนในสินทรัพย์ต่างๆ ของสหกรณ์ ให้ผลตอบแทนต่อสินทรัพย์เพียงร้อยละ 3.068 ต่ำกว่าอัตราส่วนโดยรวม สหกรณ์ลงทุนในลูกหนี้มากที่สุด แต่เดือนนี้เสี่ยงจะสูญเสียร้อยละ 1.27 และมีอัตราหนี้ค้างชำระสูงกว่าอัตราส่วนโดยรวม ดังนั้นการลงทุนในสินทรัพย์ของสหกรณ์ต้องคำนึงถึงการเพิ่มมูลค่าในสินทรัพย์เหล่านั้น การวางแผนงาน การวิเคราะห์ต่างๆ ที่เกี่ยวข้องในเรื่องนี้ รวมทั้งการติดตามเร่งรัดลูกหนี้ให้ชำระหนี้เป็นไปตามกำหนดสัญญา อยู่ในระดับวิเคราะห์และติดตามในรายละเอียดให้มากที่สุดทุกทาง

3. ความสามารถในการบริหารการจัดการ

มิตี 3 ขีดความสามารถในการบริหาร



รายการ	อัตราส่วน	
	สหกรณ์เครดิตฯ	โดยรวม (Peer Group)
อัตรากារเติบโตของธุรกิจ	34.751	34.80 %

สหกรณ์เครดิตยูเนียนในภาพรวมจัดเป็นสหกรณ์ขนาดใหญ่มาก ดำเนินธุรกิจ โดยรวม 5 ด้าน คิดเป็นมูลค่า 49,525.30 ล้านบาทต่อปี หรือ 4,127.10 ล้านบาท ต่อเดือน การเติบโตของธุรกิจเพิ่มขึ้นจากปีก่อนร้อยละ 34.751 หากเทียบเคียงกับ อัตราส่วนโดยรวมแล้ว อัตราการเติบโตของธุรกิจ ต่ำกว่าอัตราส่วนโดยรวมรายละเอียด ของธุรกิจโดยรวม ได้แก่ธุรกิจรับฝากเงิน ร้อยละ 56.40 ธุรกิจให้เงินกู้ร้อยละ 41.28 ธุรกิจจัดหาสินค้ามาจำหน่ายร้อยละ 2.04 ธุรกิจรวบรวมผลผลิตและแปรรูปร้อยละ 0.26 และธุรกิจให้บริการร้อยละ 0.02 ดังนั้นคณะกรรมการดำเนินงานและผู้ปฏิบัติงาน ของสหกรณ์ ควรนำวิธีการบริหารจัดการสหกรณ์ในรูปแบบใหม่ๆ ที่กิจการในรูปแบบ เดียวกันของเอกชนทั่วไปใช้ปฏิบัติอยู่ในปัจจุบัน ซึ่งทำให้งานควบคุมภายในง่ายขึ้น และลดสิ่งไม่จำเป็นในการนำมาปฏิบัติ เข้ามาใช้บริหารธุรกิจและการดำเนินงาน ของสหกรณ์เพื่อสร้างอัตราการเติบโตของธุรกิจให้สูงขึ้นในปีต่อไปๆ อย่างต่อเนื่อง และสามารถขยายกิจการของสหกรณ์ให้เกิดประโยชน์ต่อสมาชิกได้มากที่สุด

4. ความสามารถในการทำกำไร

E มติที่ 4 การทำกำไร

กำไร(ขาดทุน)		1,626,941,034.04 บาท	
รายได้	5,902,796,592.33	บาท	100.00 %
รายได้ธุรกิจ	5,094,107,637.56	บาท	86.30 %
รายได้เฉพาะธุรกิจ	353,161,368.37	บาท	5.98 %
รายได้อื่นๆ	455,527,586.40	บาท	7.72 %
กำไรขั้นต้น	4,275,855,558.29	บาท	72.44 %
ต้นทุนธุรกิจ	2,347,702,119.61	บาท	39.77 %
กำไรขั้นต้นเฉพาะธุรกิจ	616,833,619.09	บาท	10.45 %
กำไรขั้นต้นดำเนินงาน/อื่นๆ	1,311,319,819.59	บาท	22.22 %
อัตรากำไรขั้นต้นดำเนินงานต่อกำไรก่อนหักกำไรดำเนินงาน	44.740	%	

ความสามารถในการทำกำไร	
อัตรากำไรสุทธิ	31.938 %

อัตรานอ้ดต่อสมาชิก	
กำไรต่อสมาชิก	1,979.030 บาท/คน
เงินออมต่อสมาชิก	45,875.479 บาท/คน
หนี้สินต่อสมาชิก	52,582.874 บาท/คน

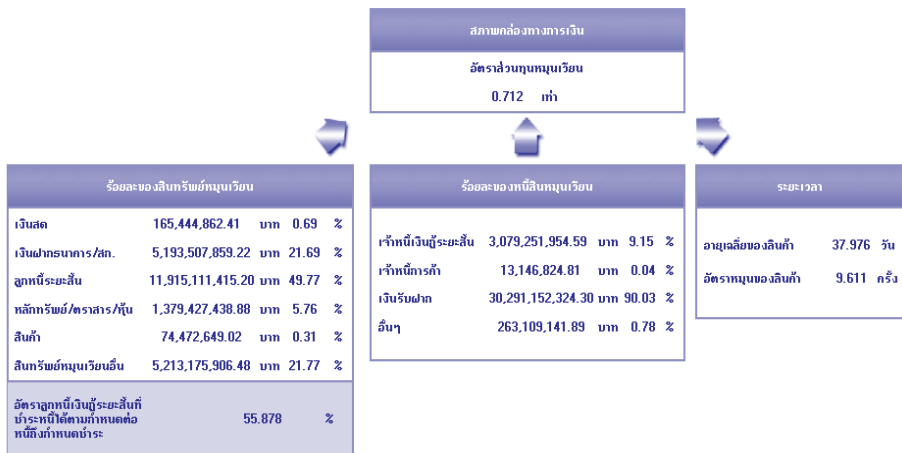
การเติบโตของกำไร/ขาดทุน	42.470 %
การเติบโตของทุนสำรอง	33.900 %
การเติบโตของทุนสะสมอื่นๆ	24.389 %

รายการ	อัตราส่วน	
	สหกรณ์เครดิตฯ	โดยรวม (Peer Group)
กำไร (ขาดทุน) ต่อสมาชิก	1,979.030	2,018.22 บาท/คน
เงินออมต่อสมาชิก	45,875.479	46,514.08 บาท/คน
หนี้สินต่อสมาชิก	52,582.874	50,669.62 บาท/คน
อัตรฯ คชจ.ดำเนินงานต่อกำไรก่อนหัก คชจ.ดำเนินงาน	44.740	44.24 %
อัตรการเติบโตของทุนสำรอง	33.900	34.00 %
อัตรการเติบโตของทุนสะสมอื่น	24.389	24.41 %
อัตรการเติบโตของกำไรสุทธิ	42.470	40.46 %
อัตรกำไร (ขาดทุน) สุทธิ	31.938	32.13 %

สหกรณ์มีอัตรากำไรสุทธิร้อยละ 31.938 ซึ่งน้อยกว่าอัตราส่วนโดยรวมพิจารณาที่อัตราเฉลี่ยต่อสมาชิกรายคน หนี้สินต่อสมาชิกมีสัดส่วนสูงกว่าอัตราส่วนโดยรวม ที่ 52,582.874 บาท ต่อ 50,669.62 บาท ขณะที่เงินออมของสมาชิกมีสัดส่วนต่ำกว่าอัตราส่วนโดยรวม ที่ 45,875.479 บาท ต่อ 46,514.08 บาท ทำให้กำไรต่อสมาชิกมีสัดส่วนต่ำกว่าอัตราส่วนโดยรวมเช่นกัน การเติบโตของกำไรในปีต่อไป ในการวางแผนการจัดการ ควบอยู่ในระดับวิเคราะห์และติดตามในรายละเอียดมากขึ้น

5. สภาพคล่องทางการเงิน

I. มติที่ 5 สภาพคล่อง



รายการ	อัตราส่วน		
	สหกรณ์เครดิตฯ	โดยรวม (Peer Group)	
อัตราส่วนทุนหมุนเวียน	0.712	0.71	เท่า
อัตราหมุนของสินค้า	9.611	19.74	ครึ่ง
อัตราลูกหนี้ระยะสั้นที่ชำระได้ตามกำหนด	55.878	56.04	%

สหกรณ์เครดิตยูเนียน มีสัดส่วนของสินทรัพย์หมุนเวียนน้อยกว่าหนี้สินหมุนเวียน เท่ากับ 0.712 เท่า สภาพคล่องอยู่ในเกณฑ์ที่ดี หากเทียบกับอัตราส่วนเฉลี่ยโดยรวมมีค่ามากกว่าเล็กน้อย หากพิจารณาสินทรัพย์หมุนเวียนของสหกรณ์ส่วนใหญ่ คือ ลูกหนี้ระยะสั้นซึ่งมีอยู่ร้อยละ 49.77 และหนี้สินหมุนเวียน คือ เงินรับฝาก ร้อยละ 90.03 ดังนั้นสภาพคล่องทางการเงินของสหกรณ์ขึ้นอยู่กับการบริหารลูกหนี้ให้ชำระได้ตามกำหนดเวลา และควรดำรงสินทรัพย์สภาพคล่องไว้ให้เพียงพอ เพื่อเป็นเกราะป้องกันความเสี่ยงจากการไถ่ถอนคืนเงินรับฝากของสมาชิก และสหกรณ์ควรใช้การวางแผนการปฏิบัติงานต่างๆ ที่เกี่ยวข้องด้วยระดับวิเคราะห์และติดตามในรายละเอียดให้มากที่สุดทุกทาง

บทสรุปและข้อเสนอแนะ

5.1 บทสรุป

สหกรณ์เครดิตยูเนี่ยน เป็นองค์กรการเงินที่จัดตั้งในแหล่งชุมชนที่อาศัยในวงสัมพันธ์เดียวกันมุ่งเน้นการให้ความช่วยเหลือซึ่งกันและกัน โอนนำเงินของตนเองที่สะสมไว้เป็นกองทุน จัดการกองทุนของตนเอง สร้างระบบการเงินของชุมชน โดยชุมชน ขบวนการเครดิตยูเนี่ยนมีการขยายตัวเพิ่มขึ้นทั้งในเขตเมืองและชนบท ในปัจจุบันได้รวบตัวจัดตั้งเป็นสหกรณ์ ปี 2556 สรุปผลการดำเนินงานและฐานะการเงินของสหกรณ์ รวบรวมข้อมูลได้ทั้งสิ้น 504 แห่ง จำนวนสมาชิกทั้งสิ้น 822,090 คน แยกเป็นชาย 393,851 คน หญิง 428,239 คน

ทุนดำเนินงานทั้งสิ้นจำนวน 58,941.27 ล้านบาท สหกรณ์เครดิตยูเนี่ยน จัดหาทุน ทั้งจากภายในและภายนอก โดยได้จากแหล่งเงินทุนภายใน ร้อยละ 70.27 จำแนกเป็นทุนของสหกรณ์ ร้อยละ 36.95 ในจำนวนนี้ เป็นหุ้นที่สมาชิกถือครอง ร้อยละ 31.46 ทุนที่เป็นเงินรับฝากจากสมาชิก ร้อยละ 32.53 และอื่นๆ ร้อยละ 0.79 นอกจากนี้เป็นแหล่งเงินทุนภายนอกร้อยละ 29.73 ได้แก่ เงินรับฝากอื่นๆ ร้อยละ 18.86 เครดิตระยะสั้น ร้อยละ 5.25 เครดิตระยะยาว ร้อยละ 5.55 และหนี้สินอื่นๆ ร้อยละ 0.07 เงินทุนส่วนใหญ่นำไปใช้เพื่อช่วยเหลือสมาชิกและสหกรณ์อื่นที่เดือดร้อน เป็นเงินกู้ยืม ร้อยละ 69.66 เงินลงทุนร้อยละ 6.20 ในสินค้ำคงเหลือ ร้อยละ 0.13 ที่ดินร้อยละ 5.43 สินทรัพย์อื่น 9.49

ผลการดำเนินงานในภาพรวมของสหกรณ์เครดิตยูเนี่ยน มีรายได้ทั้งสิ้น 5,902.79 ล้านบาท ค่าใช้จ่ายทั้งสิ้น 4,275.85 ล้านบาท ก่อให้เกิดผลกำไรสุทธิจำนวน 1,626.94 ล้านบาท จำแนกเป็นสหกรณ์ที่มีกำไร 450 แห่ง จำนวนเงิน 1,643.41 ล้านบาท และสหกรณ์ที่ประสบผลขาดทุน 45 แห่ง จำนวนเงิน 16.47 ล้านบาท ไม่มีผลการดำเนินงาน 9 แห่ง ผลขาดทุนคิดร้อยละ 1.01 ของกำไรสุทธิทั้งสิ้น

5.2 ข้อเสถอแนะ

ปัญหาอุปสรรคของสหกรณ์เครดิตยูเนี่ยนส่วนหนึ่งมาจากบุคลากรมีความรู้ความสามารถไม่ตรงกับสายงาน เนื่องจากหลายสหกรณ์ยังมีรายได้น้อยไม่สามารถจ่ายค่าตอบแทนพนักงานในอัตราที่สูง อีกทั้งการดำเนินธุรกิจด้านต่างๆ สหกรณ์ต้องแข่งขันกับธุรกิจประเภทอื่นด้วย เงินทุนจึงเป็นปัจจัยสำคัญที่สหกรณ์ต้องนำมาขยายเพื่อให้ปริมาณธุรกิจที่สหกรณ์ดำเนินอยู่สามารถตอบสนองความต้องการของสมาชิกได้อย่างทั่วถึง ดังนั้นสหกรณ์ต้องหันมาสร้างความเข้มแข็งในขบวนการสหกรณ์ด้วยตนเอง โดยร่วมมือกันระหว่างสหกรณ์เชื่อมโยงธุรกิจสร้างเครือข่าย เพื่อให้สหกรณ์เป็นองค์กรที่ยั่งยืนต่อไป

भावुक



ตารางสถิติการเงินของสหกรณ์เครดิตยูเนียน ไอบาน 5 ปี (2552-2556)

ส่วนที่ 1 เรื่องทั่วไป

ตารางที่ 1 จำนวนสหกรณ์ตามทะเบียน

หน่วย : สหกรณ์

รายการ	2552	2553	2554	2555	2556
จำนวนที่ต้องตรวจสอบ	475	490	487	517	538
จำนวนที่ไม่ต้องตรวจสอบ	15	16	29	23	22
รวม	490	506	516	540	560
จำนวนสหกรณ์ตามทะเบียนเพิ่มขึ้น (ลดลง) จากปีก่อน	-	16	10	24	20
อัตราเพิ่มขึ้น (ลดลง) ร้อยละ	-	3.27	1.98	4.65	3.70

ตารางที่ 2 สถานภาพสหกรณ์ที่ต้องตรวจสอบ

หน่วย : สหกรณ์

รายการ	2552	2553	2554	2555	2556
ดำเนินธุรกิจ	407	434	458	453	474
หยุดดำเนินธุรกิจ	7	6	5	2	2
ไม่ดำเนินธุรกิจ	24	16	5	14	28
อื่นๆ		1	1	2	
ไม่พร้อมรับการตรวจสอบ	37	33	18	46	34
รวม	475	490	487	517	538
จำนวนสหกรณ์ที่ต้องตรวจสอบ เพิ่มขึ้น (ลดลง) จากปีก่อน	-	15	(3)	30	21
อัตราเพิ่มขึ้น (ลดลง) ร้อยละ	-	3.16	-0.61	6.16	4.06

ตารางที่ 3 สถานภาพจำนวนสหกรณ์ที่ไม่ต้องตรวจสอบ

หน่วย : สหกรณ์

รายการ	2552	2553	2554	2555	2556
เลิก	-	-	3	1	-
ชำระบัญชี	15	16	17	22	22
อยู่ระหว่างดำเนินคดี	-	-	-	-	-
อื่นๆ	-	-	-	-	-
จดทะเบียนใหม่ไม่ครบรอบปีบัญชี	-	-	9	-	-
รวม	15	16	29	23	22
จำนวนสหกรณ์ที่ไม่ต้องตรวจสอบ เพิ่มขึ้น (ลดลง) จากปีก่อน	-	1	13	(6)	(1)
อัตราเพิ่มขึ้น (ลดลง) ร้อยละ	-	6.67	81.25	(20.69)	(4.35)

ตารางที่ 4 จำนวนสมาชิก

หน่วย : คน

รายการ	2552	2553	2554	2555	2556
ยกมาต้นปี	450,053	516,244	594,326	558,960	741,813
เข้าใหม่ระหว่างปี	118,229	93,622	111,735	87,858	111,555
ลาออกระหว่างปี	41,056	36,658	54,765	26,019	31,278
คงเหลือสิ้นปี	527,226	573,208	651,296	620,799	822,090
- ชาย	241,952	212,397	305,902	253,527	393,851
- หญิง	285,274	360,811	345,394	367,272	428,239
จำนวนสมาชิกเพิ่มขึ้น (ลดลง) จากปีก่อน	-	45,982	78,088	(30,497)	201,291
อัตราเพิ่มขึ้น (ลดลง) ร้อยละ	-	8.72	13.62	(4.68)	32.42

ตารางที่ 5 การถือหุ้นของสมาชิก

หน่วย : ล้านบาท

รายการ	2552	2553	2554	2555	2556
ยกมาต้นปี	7,275.42	8,320.53	10,009.28	10,954.57	15,244.83
เพิ่มระหว่างปี	1,688.98	2,144.53	2,536.82	3,113.27	3,969.52
ถอนระหว่างปี	383.71	843.25	381.22	440.34	674.23
คงเหลือสิ้นปี	8,580.69	9,621.81	12,164.88	13,627.50	18,540.12
จำนวนทุนเรือนหุ้นเพิ่มขึ้น (ลดลง) จากปีก่อน	-	1,041.12	2,543.07	1,462.62	4,912.62
อัตราเพิ่มขึ้น (ลดลง) ร้อยละ	-	12.13	26.43	12.02	36.05

ส่วนที่ 2 การดำเนินงานของสหกรณ์

ตารางที่ 6 สรุปธุรกิจการรับฝากเงิน

หน่วย : ล้านบาท

รายการ	2552	2553	2554	2555	2556
ยกมาต้นปี	7,158.25	9,450.63	16,703.31	21,072.64	25,757.38
ฝากเพิ่มระหว่างปี	12,297.41	20,119.10	24,567.88	21,844.70	27,930.74
ถอนระหว่างปี	9,622.91	13,399.18	19,041.87	19,066.73	23,396.97
คงเหลือสิ้นปี	9,832.75	16,170.55	22,229.32	23,850.61	30,291.15
จำนวนเงินรับฝากคงเหลือสิ้นปี เพิ่มขึ้น (ลดลง) จากปีก่อน	-	6,337.80	6,058.77	1,621.29	6,440.54
อัตราเพิ่มขึ้น (ลดลง) ร้อยละ	-	64.46	37.47	7.29	27.00

ตารางที่ 6.1 ธุรกิจการรับฝากเงินจากสมาชิก

หน่วย : ล้านบาท

รายการ	2552	2553	2554	2555	2556
ยกมาต้นปี	5,818.91	7,024.36	9,357.19	11,252.92	15,974.96
ฝากเพิ่มระหว่างปี	9,171.16	11,120.74	14,141.45	14,642.54	19,730.15
ถอนระหว่างปี	7,670.80	9,131.02	11,041.82	11,825.35	16,531.46
คงเหลือสิ้นปี	7,319.27	9,014.08	12,456.82	14,070.11	19,173.65
จำนวนเงินรับฝากคงเหลือสิ้นปี เพิ่มขึ้น (ลดลง) จากปีก่อน	-	1,694.81	3,442.74	1,613.29	5,103.54
อัตราเพิ่มขึ้น (ลดลง) ร้อยละ	-	23.16	38.19	12.95	36.27

ตารางที่ 6.2 ธุรกิจการรับฝากเงินจากสหกรณ์อื่น

หน่วย : ล้านบาท

รายการ	2552	2553	2554	2555	2556
ยกมาต้นปี	823.90	1,851.93	6,008.78	7,901.58	7,294.48
ฝากเพิ่มระหว่างปี	2,492.78	7,389.09	8,395.59	5,195.04	4,043.55
ถอนระหว่างปี	1,399.85	3,341.25	6,602.93	5,688.32	4,041.27
คงเหลือสิ้นปี	1,916.83	5,899.77	7,801.44	7,408.30	7,296.76
จำนวนเงินรับฝากคงเหลือสิ้นปี เพิ่มขึ้น (ลดลง) จากปีก่อน	-	3,982.94	1,901.67	(393.14)	(111.54)
อัตราเพิ่มขึ้น (ลดลง) ร้อยละ	-	207.79	32.23	(5.04)	(1.51)

ตารางที่ 6.3 ธุรกิจการรับฝากเงินจากอื่นๆ ที่ไม่ใช่สมาชิกและอื่นๆ

หน่วย : ล้านบาท

รายการ	2552	2553	2554	2555	2556
ยกมาต้นปี	515.44	574.34	1,337.34	1,918.14	2,487.94
ฝากเพิ่มระหว่างปี	633.47	1,609.27	2,030.84	2,007.12	4,157.04
ถอนระหว่างปี	552.26	926.91	1,397.12	1,553.06	2,824.24
คงเหลือสิ้นปี	596.65	1,256.70	1,971.06	2,372.20	3,820.74
จำนวนเงินรับฝากคงเหลือสิ้นปี เพิ่มขึ้น (ลดลง) จากปีก่อน	-	660.05	714.36	401.14	1,448.54
อัตราเพิ่มขึ้น (ลดลง) ร้อยละ	-	110.63	56.84	20.35	61.06

ตารางที่ 7 สรุปธุรกิจการให้เงินกู้ (สินเชื่อ)

หน่วย : ล้านบาท

รายการ	2552	2553	2554	2555	2556
ยกมาต้นปี	12,351.00	16,017.05	21,420.97	28,194.28	34,676.17
กู้เพิ่มระหว่างปี	11,862.59	15,573.35	17,452.32	13,743.63	20,443.72
ชำระคืนระหว่างปี	7,712.34	10,866.38	8,712.05	10,293.27	14,043.64
คงเหลือสิ้นปี	16,501.25	20,724.02	30,161.24	31,644.64	41,076.25
จำนวนเงินกู้ยืมคงเหลือสิ้นปี เพิ่มขึ้น (ลดลง) จากปีก่อน	-	4,222.77	9,437.22	1,483.40	9,431.61
อัตราเพิ่มขึ้น (ลดลง) ร้อยละ	-	25.59	45.54	4.92	29.80

ตารางที่ 7.1 ธุรกิจการให้เงินกู้แก่สมาชิก (ระยะสั้น)

หน่วย : ล้านบาท

รายการ	2552	2553	2554	2555	2556
ยกมาต้นปี	1,551.10	2,137.61	2,332.97	1,921.80	2,341.29
กู้เพิ่มระหว่างปี	1,791.60	2,336.13	2,151.53	2,271.40	2,887.94
ชำระคืนระหว่างปี	1,555.63	2,029.74	1,817.42	1,821.79	2,423.55
คงเหลือสิ้นปี	1,787.07	2,444.00	2,667.08	2,371.41	2,805.68
จำนวนเงินกู้ยืมคงเหลือสิ้นปี เพิ่มขึ้น (ลดลง) จากปีก่อน	-	656.93	223.08	(295.67)	434.27
อัตราเพิ่มขึ้น (ลดลง) ร้อยละ	-	36.76	9.13	(11.09)	18.31

ตารางที่ 7.2 ธุรกิจการให้เงินกู้แก่สมาชิก (ระยะปานกลาง)

หน่วย : ล้านบาท

รายการ	2552	2553	2554	2555	2556
ยกมาต้นปี	5,310.68	6,305.71	7,041.45	7,021.99	9,069.88
กู้เพิ่มระหว่างปี	3,869.16	4,333.11	4,872.99	5,686.89	7,367.47
ชำระคืนระหว่างปี	3,096.00	3,532.68	3,931.85	4,607.40	5,699.70
คงเหลือสิ้นปี	6,083.84	7,106.14	7,982.59	8,101.48	10,737.65
จำนวนเงินกู้ยืมคงเหลือสิ้นปี เพิ่มขึ้น (ลดลง) จากปีก่อน	-	1,022.30	876.45	118.89	2,636.17
อัตราเพิ่มขึ้น (ลดลง) ร้อยละ	-	16.80	12.33	1.49	32.54

ตารางที่ 7.3 ธุรกิจการให้เงินกู้แก่สมาชิกอื่นๆ (ระยะยาว)

หน่วย : ล้านบาท

รายการ	2552	2553	2554	2555	2556
ยกมาต้นปี	5,472.88	7,518.06	12,030.14	19,231.10	23,235.25
กู้เพิ่มระหว่างปี	6,186.73	8,868.68	10,406.87	5,758.93	10,169.61
ชำระคืนระหว่างปี	3,051.46	5,269.92	2,946.64	3,852.32	5,904.58
คงเหลือสิ้นปี	8,608.15	11,116.82	19,490.37	21,137.71	27,500.28
จำนวนเงินกู้ยืมคงเหลือสิ้นปี เพิ่มขึ้น (ลดลง) จากปีก่อน	-	2,508.67	8,373.55	1,647.34	6,362.57
อัตราเพิ่มขึ้น (ลดลง) ร้อยละ	-	29.14	75.32	8.45	30.10

ตารางที่ 7.4 ธุรกิจการให้เงินกู้แก่สหกรณ์อื่น

หน่วย : ล้านบาท

รายการ	2552	2553	2554	2555	2556
ยกมาต้นปี	16.34	55.67	16.41	19.39	29.75
กู้เพิ่มระหว่างปี	15.10	35.43	20.93	26.41	18.70
ชำระคืนระหว่างปี	9.25	34.04	16.14	11.76	15.81
คงเหลือสิ้นปี	22.19	57.06	21.20	34.04	32.64
จำนวนเงินกู้ยืมคงเหลือสิ้นปี เพิ่มขึ้น (ลดลง) จากปีก่อน	-	34.87	(35.86)	12.84	(1.40)
อัตราเพิ่มขึ้น (ลดลง) ร้อยละ	-	157.14	(62.85)	60.57	(4.11)

ตารางที่ 7.5 ทางใช้ประโยชน์ของเงินกู้

หน่วย : ล้านบาท

รายการ	2552	2553	2554	2555	2556
ค่าพันธุ์พืช ปุ๋ย ยาปราบ	966.22	1,162.28	1,639.36	1,986.47	2,841.41
ค่าใช้จ่ายการเตรียมเพื่อขาย/ แปรรูป	174.98	67.63	452.79	180.24	2,761.35
ค่าเช่าเกี่ยวกับการเกษตร และภาษีอากร	23.53	0.86	7.38	39.32	11.61
ค่าบริการและค่าใช้จ่าย ในครัวเรือน	1,450.76	1,328.53	1,390.10	2,315.51	2,742.56
ค่าบุกเบิกซื้อที่ดิน ปรับปรุงที่ดินและแหล่งน้ำ	156.83	176.92	974.19	838.37	709.03
ซื้อสัตว์ใช้งาน ซื้อหรือสร้าง เครื่องสูบน้ำเครื่องจักรกล	24.57	30.39	105.60	87.08	71.86
ซื้อสร้างปรับปรุงสิ่งปลูกสร้าง	2,766.29	1,233.47	5,792.28	1,761.88	2,920.05
ลงทุนเลี้ยงสัตว์	380.96	125.53	115.00	873.00	497.50
ลงทุนซื้อหุ้นสหกรณ์	37.13	37.80	81.49	220.76	104.38
ชำระหนี้สินเดิม	1,727.51	1,474.42	1,501.47	2,443.00	2,547.05
อื่นๆ	4,138.71	9,900.09	5,371.73	2,971.59	5,218.22
รวม	11,847.49	15,537.92	17,431.39	13,717.22	20,425.02
ให้สหกรณ์อื่นกู้	35.43	20.93	26.41	26.41	18.70
รวมทั้งสิ้น	11,882.92	15,558.85	17,457.80	13,743.63	20,443.72

ตารางที่ 8 ธุรกิจการจัดหาสินค้ามาจำหน่าย

หน่วย : ล้านบาท

รายการ	2552	2553	2554	2555	2556
สินค้าประเภทการเกษตร					
ปุ๋ย	60.55	52.33	63.72	84.25	123.01
เครื่องจักรกลการเกษตรและอุปกรณ์	0.22	1.10	2.20	2.49	3.65
เคมีการเกษตร	1.83	4.99	6.67	4.94	7.07
อาหารสัตว์	4.58	2.95	21.58	41.17	72.16
ข้าวสาร	3.41	5.45	8.07	9.24	4.18
ปลายข้าว	0.38	-	-	-	-
รำ	-	-	-	0.46	0.00
พันธุ์พืช	1.75	0.93	3.29	3.37	17.38
ยาปราบศัตรูพืช	0.76	0.14	0.40	2.53	0.64
พันธุ์สัตว์	-	-	0.61	0.72	-
รวม	73.48	67.89	106.54	149.17	228.09
สินค้าประเภทน้ำมัน					
น้ำมันเชื้อเพลิง	285.35	92.07	346.73	739.71	676.38
น้ำมันหล่อลื่น	0.40	0.48	1.38	1.59	1.70
รวม	285.75	92.55	348.11	741.30	678.08
สินค้าทั่วไป					
สุราแช่พื้นเมือง	-	-	-	-	-
สุราแช่ผลไม้ (ไวน์)	-	-	-	-	-
สินค้าอุปโภค บริโภค	5.31	21.70	29.53	12.19	6.39
สินค้า OTOP	-	-	0.01	-	-
สินค้าผลิตเอง	-	-	-	-	-
อื่นๆ	3.90	4.18	23.73	34.24	92.83
รวม	9.21	25.88	53.27	46.43	99.22

ตารางที่ 8 ธุรกิจการจัดหาสินค้ามาจำหน่าย (ต่อ)

หน่วย : ล้านบาท

รายการ	2552	2553	2554	2555	2556
สินค้าผ่อนชำระ/เช่าซื้อ					
ยานพาหนะ	-	-	0.15	0.52	4.13
เครื่องใช้ไฟฟ้า	-	-	0.03	0.04	-
คอมพิวเตอร์	-	-	1.51	0.03	0.02
ที่ดิน/บ้าน	1.72	6.84	11.71	-	1.48
อื่นๆ	-	-	0.22	0.04	-
รวม	1.72	6.84	13.62	0.63	5.63
สินค้าฝากขาย					
ยานพาหนะ	-	-	-	-	-
เครื่องใช้ไฟฟ้า	-	-	-	-	-
คอมพิวเตอร์	-	-	-	-	-
ที่ดิน/บ้าน	-	-	-	-	-
อื่นๆ	0.93	0.08	-	0.03	0.00
รวม	0.93	0.08	0.00	0.03	0.00
สินค้าผ่านบัญชี					
พืชผลการเกษตร	-	-	-	-	-
เครื่องเขียนแบบพิมพ์	-	-	-	-	-
ยานพาหนะ	-	-	-	-	-
เครื่องใช้ไฟฟ้า	-	-	-	-	-
คอมพิวเตอร์	-	-	-	-	-
ที่ดิน/บ้าน	-	-	-	-	-
อื่นๆ	-	-	-	-	-
รวม	0.00	0.00	0.00	0.00	0.00
รวมทั้งสิ้น	193.24	521.54	937.56	937.56	1,011.02

ตารางที่ 8 ธุรกิจการจัดหาสินค้ามาจำหน่าย (ต่อ)

หน่วย : ล้านบาท

รายการ	2552	2553	2554	2555	2556
การจัดหาสินค้ามาจำหน่ายเพิ่มขึ้น (ลดลง) จากปีก่อน	-	328.30	416.02	0.00	73.46
อัตราเพิ่มขึ้น (ลดลง) ร้อยละ	-	169.89	79.77	0.00	7.84
มูลค่าสินค้าที่จำหน่ายให้แก่สมาชิก	53.88	147.97	181.52	376.03	745.93
จำนวนสมาชิกที่ได้รับบริการทั้งสิ้น (ราย)	2,947	727	2,337	18,586	8,543

ตารางที่ 9.1 ธุรกิจการรวบรวมผลิตผล/ผลิตภัณฑ์

หน่วย : ล้านบาท

รายการ	2552	2553	2554	2555	2556
ผลิตผลข้าวเปลือก					
ข้าวเปลือกเจ้า	0.04	-	17.45	0.51	-
ข้าวเปลือกเจ้าหอมมะลิ	23.91	47.69	-	34.91	11.67
ข้าวเปลือกเหนียว	0.41	0.38	0.19	-	5.26
รวมผลิตผลข้าวเปลือก	24.36	48.07	17.64	35.42	16.93
ผลิตผลอื่นๆ					
ข้าวโพด	-	0.58	0.27	-	-
ถั่ว	-	-	-	-	-
ยางพารา	22.71	28.27	1.49	79.69	78.20
อ้อย	-	-	-	-	-
กาแฟ	-	-	-	-	-
ฝ้าย	-	-	-	-	-
ปอแก้ว	-	-	-	-	-
มันสำปะหลัง	1.44	8.10	7.67	12.69	33.27
ใบชา	-	-	-	-	-

ตารางที่ 9.1 ธุรกิจการรวบรวมผลิตผล/ผลิตภัณฑ์ (ต่อ)

หน่วย : ล้านบาท

รายการ	2552	2553	2554	2555	2556
ปาล์ม	-	-	-	-	8.56
ข้าวฟ่าง	-	-	-	-	-
สับปะรด	-	-	-	-	-
ละหุ่ง	-	-	-	-	-
พริกแห้ง	-	-	-	-	-
หน่อไม้	-	-	-	-	-
หอมแดง	-	-	-	-	-
หอมหัวใหญ่	-	-	-	-	-
กระเทียม	-	-	-	-	-
เกลือ	-	-	-	-	-
มะพร้าว	-	-	-	-	-
ผลไม้	0.33	-	-	-	0.55
ใบยาสูบ	-	-	-	-	-
พริกไทย	-	-	-	-	-
สุราแช่พื้นเมือง	-	-	-	-	-
ไวน์	-	-	-	-	-
สินค้า OTOP	-	-	-	-	-
อาหารทะเลกระป๋องและแปรรูป	-	-	-	-	-
ผัก/ผลไม้กระป๋องและแปรรูป	-	-	-	-	-
ผลิตภัณฑ์ข้าว/ข้าวสาลีและอาหารแปรรูปอื่นๆ	-	-	-	-	-
ไขมันและน้ำมันพืชฯ	-	-	-	-	-
ผักสด	-	-	-	-	-
ไม้ยางพารา (เฟอร์นิเจอร์)	-	-	-	-	-
สินค้าเกษตรอินทรีย์	-	-	-	-	-

ตารางที่ 9.1 ธุรกิจการรวบรวมผลิตผล/ผลิตภัณฑ์ (ต่อ)

หน่วย : ล้านบาท

รายการ	2552	2553	2554	2555	2556
ลำไย	0.92	-	-	-	-
ทุเรียน	-	-	-	-	-
ลิ้นจี่	-	-	-	-	-
เงาะ	-	3.40	0.06	-	0.11
มังคุด	-	0.52	0.40	-	0.07
ผลิตผลอื่นๆ	-	0.22	0.60	89.25	0.54
รวมผลิตผลอื่นๆ	25.40	41.09	10.49	181.63	121.30
น้ำมันดิบ					
น้ำมันดิบ	-	-	-	-	-
สัตว์เลี้ยงเพื่อขาย					
โค - กระบือ	-	-	-	-	-
สุกร	-	-	-	-	-
สัตว์น้ำ	-	-	-	-	-
กึ่ง	-	-	-	-	-
ไก่	-	-	-	-	-
รวมสัตว์เลี้ยงเพื่อขาย	0.00	0.00	0.00	0.00	0.00
รวมทั้งสิ้น	49.76	89.16	28.13	217.05	138.23
การรวบรวมผลิตผล/ผลิตภัณฑ์เพิ่มขึ้น (ลดลง) จากปีก่อน	-	(53.73)	98.65	89.19	(78.82)
อัตราเพิ่มขึ้น (ลดลง) ร้อยละ	-	(2.04)	3.82	3.32	(36.31)
มูลค่าผลิตผลที่รวบรวมจากสมาชิก	39.87	81.93	47.19	66.77	104.52
จำนวนสมาชิกที่ให้บริการทั้งสิ้น (ราย)	959	1,674	2,162	1,428	2,739

ตารางที่ 9.2 ต้นทุนธุรกิจการรวบรวมผลิตผล/ผลิตภัณฑ์

หน่วย : ล้านบาท

รายการ	2552	2553	2554	2555	2556
ซื้อผลิตผล	48.84	89.17	27.53	222.74	126.59
ต้นทุนการรวบรวมผลิตผล/ผลิตภัณฑ์ เพิ่มขึ้น (ลดลง) จากปีก่อน	-	40.33	(61.64)	195.21	(96.15)
อัตราเพิ่มขึ้น (ลดลง) ร้อยละ	-	82.58	(69.13)	709.08	(43.17)

ตารางที่ 10.1 ธุรกิจการแปรรูปผลิตผล/ผลิตภัณฑ์

หน่วย : ล้านบาท

รายการ	2552	2553	2554	2555	2556
ผลิตผลข้าวเปลือก					
ข้าวสาร	-	-	-	-	-
ปลายข้าว	-	0.12	-	-	-
รำ	-	-	-	-	-
แกลบ	-	-	-	-	-
อื่นๆ	-	-	-	-	-
รวมแปรรูปข้าวเปลือก	0.00	0.12	0.00	0.00	0.00
ผลิตผลแปรรูปอื่นๆ					
ผลิตผลแปรรูปอื่นๆ	1.09	-	-	-	0.09
อื่นๆ	-	-	-	-	2.29
รวมแปรรูปผลิตผลอื่นๆ	1.09	0.00	0.00	0.00	2.38
นํ้านมดิบ					
นมสดพลาสเจอร์ไรส์	-	-	-	-	-
นมสดกล่อง UHT	-	-	-	-	-
อื่นๆ	-	-	-	-	-
รวมแปรรูปนํ้านมดิบ	0.00	0.00	0.00	0.00	0.00

ตารางที่ 10.1 ธุรกิจการแปรรูปผลิตผล/ผลิตภัณฑ์ (ต่อ)

หน่วย : ล้านบาท

รายการ	2552	2553	2554	2555	2556
สัตว์เลี้ยงเพื่อขาย					
โคขุน	-	-	-	-	-
สุกรขุน	-	-	-	-	-
อื่นๆ	-	-	-	-	-
รวมสัตว์เลี้ยงเพื่อขาย	0.00	0.00	0.00	0.00	0.00
สัตว์เลี้ยงเพื่อขายผลิตผล					
ขายผลิตผลสัตว์เลี้ยง	-	-	-	-	-
กำไรจากการขายผลิตผลพลอยได้	-	-	-	-	-
ขายชิ้นส่วนสัตว์	-	-	-	-	-
อื่นๆ	-	-	-	-	-
รวมสัตว์เลี้ยงเพื่อขายผลิตผล	0.00	0.00	0.00	0.00	0.00
รวมทั้งสิ้น	0.19	0.12	0.00	0.00	2.38
การแปรรูปผลิตผล/ผลิตภัณฑ์เพิ่มขึ้น (ลดลง) จากปีก่อน	-	(0.97)	(0.12)	0.00	2.38
อัตราเพิ่มขึ้น (ลดลง) ร้อยละ	-	(88.99)	(100.00)	#DIV/0!	#DIV/0!

ตารางที่ 10.2 ต้นทุนธุรกิจการแปรรูปผลิตผล/ผลิตภัณฑ์

หน่วย : ล้านบาท

รายการ	2552	2553	2554	2555	2556
ซื้อข้าวเปลือก	-	0.10	-	-	-
ซื้อผลิตผลอื่น	-	-	-	-	2.16
ซื้อน้ำมันดิบ	-	-	-	-	-
ซื้ออาหารสัตว์เลี้ยงเพื่อขาย	-	-	-	-	0.02
ซื้ออาหารสัตว์เลี้ยงเพื่อขายผลิตผล	-	-	-	-	-
รวมต้นทุนการแปรรูป	0.00	0.10	0.00	0.00	2.18
ต้นทุนการแปรรูปผลิตผล/ผลิตภัณฑ์ เพิ่มขึ้น (ลดลง) จากปีก่อน	-	0.10	(0.10)	0.00	2.18
อัตราเพิ่มขึ้น (ลดลง) ร้อยละ	-	#DIV/0!	(100.00)	#DIV/0!	#DIV/0!

ตารางที่ 11 ธุรกิจการให้บริการและส่งเสริมการเกษตร

หน่วย : ล้านบาท

รายการ	2552	2553	2554	2555	2556
สูบน้ำ	-	-	-	-	-
ไถไร่ ไถนา	-	-	-	-	-
ปรับพื้นที่	-	-	-	-	-
แปลงสาธิต	-	-	-	-	-
ผสมเทียม รักษาสัตว์	-	-	-	-	-
อาชญาบัตร	-	-	-	-	-
ชุดสระ ชุดบ่อ	-	-	-	-	-
รถบรรทุก	-	-	-	-	3.77
ตลาดกลาง	-	-	-	-	-
อื่นๆ	23.95	1.91	0.80	4.51	7.27
รวม	23.95	1.91	0.80	4.51	11.04

ตารางที่ 11 ธุรกิจการให้บริการและส่งเสริมการเกษตร (ต่อ)

หน่วย : ล้านบาท

รายการ	2552	2553	2554	2555	2556
การให้บริการ/ส่งเสริมการเกษตรเพิ่มขึ้น (ลดลง) จากปีก่อน	-	(22.04)	(1.11)	3.71	6.53
อัตราเพิ่มขึ้น (ลดลง) ร้อยละ	-	(92.03)	(58.12)	463.75	144.79
มูลค่าสินค้าที่บริการให้แก่สมาชิก	-	-	-	-	-
จำนวนสมาชิกที่ได้รับบริการทั้งสิ้น (ราย)	-	-	102	135	533

ตารางที่ 12 สรุปมูลค่าการดำเนินธุรกิจของสหกรณ์ จำแนกตามประเภทธุรกิจ

หน่วย : ล้านบาท

รายการ	2552	2553	2554	2555	2556
การรับฝากเงิน	12,297.41	20,119.10	24,567.88	21,844.70	27,930.74
การให้เงินกู้ (สินเชื่อ)	11,862.59	15,573.35	17,452.32	13,743.63	20,443.72
การจัดหาสินค้ามาจำหน่าย	193.24	521.54	937.56	937.56	1,011.02
การรวบรวมผลิตผล	48.84	89.17	27.53	222.74	126.59
การแปรรูปผลิตผล	0.00	0.10	0.00	0.00	2.18
การให้บริการและส่งเสริมการเกษตร	23.95	1.91	0.80	4.51	11.04
รวม	24,426.03	36,305.17	42,986.09	36,753.14	49,525.29
ปริมาณธุรกิจเพิ่มขึ้น (ลดลง) จากปีก่อน	-	11,879.14	6,680.92	(6,232.95)	12,772.15
อัตราเพิ่มขึ้น (ลดลง) ร้อยละ	-	48.63	18.40	(14.50)	34.75

ส่วนที่ 3 ผลการดำเนินงานของสหกรณ์

ตารางที่ 13 รายได้อื่น

หน่วย : ล้านบาท

รายการ	2552	2553	2554	2555	2556
ดอกเบี้ยรับเงินฝากธนาคาร	16.84	12.73	12.42	19.56	39.73
ดอกเบี้ยรับเงินฝากสหกรณ์อื่น	39.58	43.57	144.04	86.24	96.43
รายได้ค่าเช่า	2.32	2.79	13.52	27.80	30.01
รายได้จากการเป็นตัวแทน	0.01	0.05	0.58	0.47	8.93
ค่าธรรมเนียมแรกเข้า	6.07	4.16	5.43	5.34	6.05
ค่าธรรมเนียมโอนหุ้น	-	0.01	-	1.59	1.49
ค่าธรรมเนียมโอนกรรมสิทธิ์	0.06	-	0.03	0.17	0.72
ผลตอบแทนจากการลงทุน	46.66	71.50	62.25	62.93	73.68
เงินอุดหนุน	0.12	0.23	0.71	0.49	0.90
หนี้สูญรับคืน	0.20	0.21	0.24	0.03	0.44
กำไรจากการจำหน่ายทรัพย์สิน	52.91	1.09	4.47	3.62	5.86
กำไรจากการจำหน่ายเงินลงทุน	0.09	0.17	0.27	3.82	0.01
ค่าบริการจัดเส้นทางเดินรถ	-	-	-	-	-
ค่าธรรมเนียมการเปลี่ยนสัญญา	0.02	0.09	0.11	0.10	0.12
ค่าบริการสหกรณ์	0.07	0.11	0.25	0.25	0.26
ค่ากระแสไฟฟ้า	0.07	0.05	0.06	0.02	0.08
ค่าน้ำบาดาล	0.01	0.01	-	-	0.00
ค่าบริการขายไม้	-	-	0.08	-	-
รายได้จากการขายกล่อง	-	-	-	-	-
รายได้ค่าบริการต่างๆ	-	-	-	-	-
รายได้ค่าปรับ	-	-	-	-	-
รายได้จากการตั้งโชว์สินค้า	-	-	-	-	-

ตารางที่ 13 รายได้อื่น (ต่อ)

หน่วย : ล้านบาท

รายการ	2552	2553	2554	2555	2556
สินค้าขาดบัญชีที่ได้รับการชดใช้	-	-	-	-	-
รายได้เบ็ดเตล็ด	73.18	58.89	69.23	171.23	183.53
รวม	238.21	195.66	313.69	383.66	448.24

ตารางที่ 14 ค่าใช้จ่ายในการขายและบริหารงาน

หน่วย : ล้านบาท

รายการ	2552	2553	2554	2555	2556
เงินเดือนและค่าจ้าง	143.32	148.24	162.80	164.32	235.98
ค่าเบี้ยเลี้ยงพาหนะ	14.14	16.50	18.77	20.32	25.30
ค่าเช่า	12.87	3.77	8.35	8.51	6.54
ค่ารับรอง	3.37	4.10	4.66	5.48	6.40
ค่าเครื่องเขียนแบบพิมพ์	15.73	13.31	16.19	14.73	16.94
ค่าของใช้สำนักงาน	4.49	6.43	6.37	3.49	6.46
ค่าซ่อมแซมบำรุงรักษาทรัพย์สิน	6.17	4.79	6.91	5.95	14.80
ค่าสาธารณูปโภค	11.53	18.63	24.07	17.37	30.80
ค่าอบรมสัมมนา	1.29	2.03	2.05	8.62	4.32
ค่าบำเหน็จเจ้าหน้าที่	11.79	12.22	16.03	20.54	29.97
ค่าดอกเบี่ยจ่ายเงินรับฝาก	120.96	125.92	125.91	156.02	216.46
ค่าดอกเบี่ยจ่ายเงินกู้ยืม	-	-	-	-	-
ค่าเสื่อมราคาอาคารและอุปกรณ์	49.70	65.04	97.94	119.75	143.53
ค่าเบี้ยประชุม	10.28	12.08	13.71	13.63	18.38
ค่าใช้จ่ายในการประชุมใหญ่	14.86	15.76	18.43	19.18	25.06
ค่าล่วงเวลา	3.83	2.31	4.07	5.19	5.32
ค่าตอบแทน	11.74	13.36	14.53	15.83	21.41

ตารางที่ 14 ค่าใช้จ่ายในการขายและบริหารงาน (ต่อ)

หน่วย : ล้านบาท

รายการ	2552	2553	2554	2555	2556
ค่าสวัสดิการ	83.53	107.40	125.33	122.34	135.05
เงินสมทบกองทุนทดแทน	6.56	4.69	7.09	7.34	7.34
ค่าเบี้ยประกันภัย	1.54	2.61	2.22	3.13	4.57
หนี้สงสัยจะสูญ	37.76	33.57	67.92	54.99	52.65
ค่าธรรมเนียม/ภาษี	1.84	2.50	3.76	2.20	7.26
ค่าธรรมเนียมการตรวจสอบบัญชี	2.38	3.02	3.02	3.12	4.51
ค่าใช้จ่ายตัดบัญชี/ใบอนุญาตตัดจ่าย	6.55	8.54	7.89	12.27	7.34
ขาดทุนจากการจำหน่ายเงินลงทุน	0.01	-	-	0.00	0.19
ขาดทุนจากการจำหน่ายทรัพย์สิน	0.17	0.57	0.11	0.05	0.32
ค่าบำรุง ซสด.	6.94	3.73	3.44	5.48	6.33
ค่าใช้จ่ายในการหือห่อโฆษณา	1.76	0.16	14.80	1.62	10.27
ค่าปรับปรุงเส้นทางเดินรถ	-	-	0.01	0.00	0.02
ค่าใบอนุญาตประกอบกิจการขนส่ง	-	-	-	0.01	0.03
ค่าใช้จ่ายดำเนินงานคดี	2.36	4.37	5.74	1.52	2.94
ค่าใช้จ่ายอื่นๆ	145.33	126.40	130.35	226.69	233.25
รวม	732.80	762.05	912.47	1,039.69	1,279.74

ตารางที่ 15 ผลการดำเนินงานของสหกรณ์

หน่วย : ล้านบาท

รายการ	2552	2553	2554	2555	2556
รายได้					
ธุรกิจสินเชื่อ	1,470.72	1,790.18	2,506.13	2,807.73	3,931.43
ธุรกิจจัดหาสินค้ามาจำหน่าย	371.09	193.24	521.54	937.57	1,011.03
ธุรกิจรวบรวมผลิตผล	38.21	96.30	39.97	217.05	138.23
ธุรกิจการแปรรูป	1.09	0.12	-	-	2.38
ธุรกิจให้บริการและส่งเสริมการเกษตร	23.95	1.91	0.80	4.51	11.04
รวม	1,905.06	2,081.75	3,068.44	3,966.85	5,094.11
ต้นทุน					
ธุรกิจสินเชื่อ	215.34	446.29	878.79	1,058.55	1,248.11
ธุรกิจจัดหาสินค้ามาจำหน่าย	357.21	181.13	498.55	902.55	961.73
ธุรกิจรวบรวมผลิตผล	37.29	97.75	37.86	126.43	131.80
ธุรกิจการแปรรูป	2.07	0.18	-	0.00	2.63
ธุรกิจให้บริการและส่งเสริมการเกษตร	9.35	1.40	0.09	1.13	3.43
รวม	621.26	726.75	1,415.29	2,088.66	2,347.70
กำไร (ขาดทุน) ขั้นต้น	1,283.80	1,355.00	1,653.15	1,878.19	2,746.41
หัก ดอกเบี้ยจ่าย	32.71	27.12	15.01	15.68	31.50
หัก กำไรจากการขายสินค้า ผ่อนชำระ/เช่าซื้อปีปัจจุบันที่ยังไม่ได้ รับเงิน	-	-	0.18	0.01	0.08
บวก กำไรจากการขายสินค้า ผ่อนชำระ/เช่าซื้อปีก่อนที่รับเงินในปี ปัจจุบัน	-	-	0.17	2.16	0.01
กำไร (ขาดทุน) ขั้นต้น	1,251.09	1,327.88	1,638.13	1,864.67	2,714.84
รายได้เฉพาะธุรกิจ	59.24	45.61	41.61	58.74	353.16
รายจ่ายเฉพาะธุรกิจ	144.73	53.93	120.63	129.38	616.83

ตารางที่ 15 ผลการดำเนินงานของสหกรณ์ (ต่อ)

หน่วย : ล้านบาท

รายการ	2552	2553	2554	2555	2556
กำไร (ขาดทุน) เฉพาะธุรกิจ	1,165.60	1,319.56	1,559.11	1,794.03	2,451.17
<u>บวก</u> กำไรจากการดำเนินโครงการ	-	1.20	0.22	4.08	-
<u>หัก</u> ขาดทุนจากการดำเนินโครงการ	-	-	-	-	-
<u>บวก</u> รายได้อื่น	238.21	195.66	313.69	383.66	448.24
<u>หัก</u> ค่าใช้จ่ายในการขายและบริหาร	732.80	762.05	912.47	1,039.69	1,279.74
กำไร (ขาดทุน) จากการดำเนินงาน	671.01	754.37	960.55	1,142.07	1,619.67
รายได้รายการพิเศษ	0.15	-	-	0.76	7.27
รายจ่ายรายการพิเศษ	1.02	0.05	1.39	0.89	-
กำไร (ขาดทุน) สุทธิประจำปี	670.14	754.32	959.16	1,141.95	1,626.94
กำไรสุทธิประจำปี (จำนวนสหกรณ์)	381	405	420	423	450
กำไรสุทธิประจำปี (จำนวนเงิน)	688.66	764.59	999.29	1,177.39	1,643.41
ขาดทุนสุทธิประจำปี (จำนวนสหกรณ์)	49	45	47	43	45
ขาดทุนสุทธิประจำปี (จำนวนเงิน)	18.52	10.27	40.13	-35.44	16.47
ไม่ดำเนินงาน (จำนวนสหกรณ์)	8	7	2	5	9

ส่วนที่ 4 ฐานะการเงินของสหกรณ์

ส่วนของสินทรัพย์

หน่วย : ล้านบาท

รายการ	2552	2553	2554	2555	2556
เงินสดและเงินฝากธนาคาร					
เงินสดและเงินฝากธนาคาร	1,147.59	1,629.97	1,893.40	2,196.74	3,018.03
เงินฝากสหกรณ์อื่น	1,080.76	1,280.90	1,854.50	2,256.36	2,340.92
เงินส่งชำระหนี้ระหว่างทาง	0.61	0.75	0.35	0.33	0.30
รวมเงินสดและเงินฝากธนาคาร	2,228.96	2,911.62	3,748.25	4,453.43	5,359.25
เงินลงทุนระยะสั้น	738.46	2,107.32	2,001.34	2,171.04	1,379.43
ลูกหนี้เงินให้กู้ระยะสั้น					
- เงินให้กู้	5,775.59	6,835.11	9,681.74	12,886.26	11,938.21
หัก ค่าเผื่อหนี้สงสัยจะสูญ :	251.91	317.16	343.59	300.22	424.46
หัก สำรองหนี้คลาดเคลื่อน	0.65	0.09	2.53	0.38	0.38
ลูกหนี้เงินให้กู้ - สุทธิ	5,523.03	6,517.86	9,335.62	12,585.66	11,513.37
ลูกหนี้ระยะสั้นสุทธิ					
ตัวเงินรับ	-	49.06	-	0.88	-
- การค้า	9.76	9.63	30.78	44.14	49.69
หัก ค่าเผื่อหนี้สงสัยจะสูญ	0.38	1.11	4.39	3.01	2.54
หัก ค่าเผื่อลูกหนี้คลาดเคลื่อน	-	-	0.28	-	-
ลูกหนี้การค้า - สุทธิ	9.38	8.52	26.11	41.13	47.15
- ผ่อนชำระ/เช่าซื้อ	0.97	6.02	2.84	2.40	0.85
หัก ค่าเผื่อหนี้สงสัยจะสูญ	0.65	3.47	0.42	0.09	0.01
หัก ค่าเผื่อลูกหนี้คลาดเคลื่อน	-	-	-	-	-
ลูกหนี้ผ่อนชำระ/เช่าซื้อ-สุทธิ	0.32	2.55	2.42	2.31	0.84

ส่วนของสินทรัพย์ (ต่อ)

หน่วย : ล้านบาท

รายการ	2552	2553	2554	2555	2556
- ค่าบริการ	1.79	1.39	2.41	1.04	2.16
หัก ค่าเผื่อหนี้สงสัยจะสูญ	0.02	0.96	1.55	1.02	1.84
หัก ค่าเผื่อลูกหนี้คลาดเคลื่อน	-	-	-	-	-
ลูกหนี้ค่าบริการ - สุทธิ	1.77	0.43	0.86	0.02	0.32
- อื่นๆ	437.90	329.83	358.78	2,945.81	609.29
หัก ค่าเผื่อหนี้สงสัยจะสูญ	143.63	145.39	195.89	207.56	255.48
หัก ค่าเผื่อลูกหนี้คลาดเคลื่อน	0.04	0.02	0.02	1.15	0.37
ลูกหนี้อื่นๆ - สุทธิ	294.23	184.42	162.87	2,737.10	353.44
- ลูกหนี้ระยะสั้น	450.42	395.93	394.81	2,994.27	661.99
หัก ค่าเผื่อหนี้สงสัยจะสูญ	144.68	150.93	202.25	211.68	259.87
หัก ค่าเผื่อลูกหนี้คลาดเคลื่อน	0.04	0.02	0.30	1.15	0.37
หัก ดอกผลจากการขายสินค้าผ่อนชำระ รอการตัดบัญชี	-	0.14	-	-	-
ลูกหนี้ระยะสั้น - สุทธิ	305.70	244.84	192.26	2,781.44	401.75
ดอกเบี้ยเงินให้กู้ค้างรับ	348.93	397.50	460.28	486.15	1,767.68
หัก ค่าเผื่อหนี้สงสัยจะสูญ	141.55	143.47	184.59	185.44	300.03
ดอกเบี้ยเงินให้กู้ค้างรับสุทธิ	207.38	254.03	275.69	300.71	1,467.65
สินค้าคงเหลือ	80.88	23.01	20.51	36.23	74.57
หัก ค่าเผื่อมูลค่าสินค้าลดลง	-	0.03	0.24	0.13	0.10
สินค้าคงเหลือ	80.88	22.98	20.27	36.10	74.47
สินค้าขาดบัญชีรอหาผู้รับผิดชอบ	0.22	0.03	0.27	0.25	0.40
หัก สำรองสินค้าขาดบัญชีรอหาผู้รับผิดชอบ	0.22	0.03	0.27	0.25	0.40
สินค้าขาดบัญชีรอหาผู้รับผิดชอบ - สุทธิ	0.00	0.00	0.00	0.00	0.00

ส่วนของสินทรัพย์ (ต่อ)

หน่วย : ล้านบาท

รายการ	2552	2553	2554	2555	2556
สินค้าคงเหลือสุทธิ	80.88	22.98	20.27	36.10	74.47
สินทรัพย์หมุนเวียนอื่น					
ค่าปรับลูกหนี้ผิดสัญญาค้างรับ	21.05	17.95	28.28	48.11	328.08
หัก ค่าเผื่อหนี้สงสัยจะสูญ	18.26	14.91	22.14	23.56	110.63
ค่าปรับลูกหนี้ผิดสัญญาค้างรับสุทธิ	2.79	3.04	6.14	24.55	217.45
วัสดุคงเหลือ	3.73	3.52	4.41	5.48	7.22
สินทรัพย์หมุนเวียนอื่นๆ	160.76	2,416.94	422.27	373.27	3,520.55
รวมสินทรัพย์หมุนเวียนอื่น	167.28	2,423.50	432.82	403.30	3,745.22
รวมสินทรัพย์หมุนเวียน	9,251.69	14,482.15	16,006.25	22,731.68	23,941.14
เงินลงทุนระยะยาว	891.71	1,167.73	1,798.52	2,111.20	2,272.81
ลูกหนี้เงินให้กู้ระยะยาว					
- เงินให้กู้	10,725.66	13,888.93	20,479.50	18,758.38	29,138.04
หัก ค่าเผื่อหนี้สงสัยจะสูญ :	47.60	4.44	2.38	8.95	47.09
หัก สำรองหนี้คลาดเคลื่อน	0.01	-	-	-	-
ลูกหนี้เงินให้กู้-สุทธิ	10,678.05	13,884.49	20,477.12	18,749.43	29,090.95
ลูกหนี้ระยะยาวสุทธิ					
- การค้า	-	-	-	-	-
หัก ค่าเผื่อหนี้สงสัยจะสูญ	-	-	-	-	-
หัก ค่าเผื่อลูกหนี้คลาดเคลื่อน	-	-	-	-	-
ลูกหนี้การค้า-สุทธิ	0.00	0.00	0.00	0.00	0.00
- ผ่อนชำระ/เช่าซื้อ	4.98	9.00	15.38	23.89	3.14
หัก ค่าเผื่อหนี้สงสัยจะสูญ	-	-	-	-	0.06
หัก ค่าเผื่อลูกหนี้คลาดเคลื่อน	-	-	-	-	-
ลูกหนี้ผ่อนชำระ/เช่าซื้อ-สุทธิ	4.98	9.00	15.38	23.89	3.08

ส่วนของสินทรัพย์ (ต่อ)

หน่วย : ล้านบาท

รายการ	2552	2553	2554	2555	2556
- ค่าบริการ	-	1.34	-	-	-
หัก ค่าเพื่อหนี้สงสัยจะสูญ	-	-	-	-	-
หัก ค่าเพื่อลูกหนี้คลาตเคลื่อน	-	-	-	-	-
ลูกหนี้ค่าบริการ - สุทธิ	0.00	1.34	0.00	0.00	0.00
- อื่นๆ	13.46	14.57	18.92	55.44	63.51
หัก ค่าเพื่อหนี้สงสัยจะสูญ	0.10	0.62	0.40	0.24	13.67
หัก ค่าเพื่อลูกหนี้คลาตเคลื่อน	-	-	-	-	-
ลูกหนี้อื่นๆ - สุทธิ	13.36	13.95	18.52	55.20	49.84
- ลูกหนี้ระยะยาว	18.44	24.91	34.30	79.33	66.65
หัก ค่าเพื่อหนี้สงสัยจะสูญ	0.10	0.62	0.40	0.24	13.73
หัก ค่าเพื่อลูกหนี้คลาตเคลื่อน	0.00	0.00	0.00	0.00	0.00
หัก ดอกผลจากการขายสินค้าผ่อนชำระ รอกการตัดบัญชี	-	0.11	-	-	-
ลูกหนี้ระยะยาว-สุทธิ	18.34	24.18	33.90	79.09	52.92
มูลค่าพันธัฐ์					
สัตว์เลี้ยงทำพันธุ์	-	-	-	-	-
หัก ค่าเสื่อมพันธัฐ์	-	-	-	-	-
มูลค่าพันธัฐ์-สุทธิ	0.00	0.00	0.00	0.00	0.00
ที่ดิน อาคารและอุปกรณ์					
ที่ดิน	304.70	402.08	1,077.09	1,256.46	1,476.13
อาคารและสิ่งปลูกสร้าง	417.10	516.20	1,267.97	1,439.01	1,457.20
งานระหว่างก่อสร้าง	113.42	18.33	59.95	33.08	65.66
เครื่องจักรและอุปกรณ์	11.27	8.00	6.67	14.03	13.78
ยานพาหนะ	14.90	25.76	31.63	48.01	70.26

ส่วนของสินทรัพย์ (ต่อ)

หน่วย : ล้านบาท

รายการ	2552	2553	2554	2555	2556
เครื่องใช้สำนักงาน	127.90	136.63	179.22	160.75	193.11
อื่นๆ	6.50	9.45	20.53	22.03	103.48
ที่ดินอาคารและอุปกรณ์สุทธิ	995.79	1,116.45	2,643.06	2,973.37	3,379.62
ค่าเสื่อมราคาสะสม	47.45	84.62	101.38	112.41	178.98
ที่ดินอาคารและอุปกรณ์สุทธิ	948.34	1,031.83	2,541.68	2,860.96	3,200.64
สินทรัพย์ไม่มีตัวตน					
สิทธิการเช่า	7.76	7.75	2.11	2.69	1.54
สิทธิการใช้ประโยชน์	26.86	17.07	38.14	40.42	48.17
สิทธิบัตร/สัมปทาน					
ซอฟต์แวร์	0.89	0.46	0.50	0.93	0.98
สิทธิในการใช้ซอฟต์แวร์ต่างๆ	5.45	5.59	6.02	5.43	6.22
อื่นๆ	3.95	1.45	3.59	7.67	3.34
รวมสินทรัพย์ไม่มีตัวตน	44.91	32.32	50.36	57.14	60.25
สินทรัพย์อื่น					
ค่าใช้จ่ายรอการตัดบัญชี	9.05	9.99	7.60	20.73	11.67
เงินทดรองจ่ายดำเนินคดี	5.13	4.62	4.51	2.30	4.03
เงินมัดจำ	6.33	1.17	4.66	2.94	3.94
เงินประกันและอื่นๆ	16.66	20.37	28.33	40.77	302.92
รวมสินทรัพย์อื่น	37.17	36.15	45.10	66.74	322.56
รวมสินทรัพย์ทั้งสิ้น	21,870.21	30,658.85	40,952.93	46,656.24	58,941.27

ส่วนของหนี้สิน

หน่วย : ล้านบาท

รายการ	2552	2553	2554	2555	2556
หนี้สินหมุนเวียน					
เงินเบิกเกินบัญชีธนาคารและ เงินกู้ยืมระยะสั้น	159.51	108.43	172.80	801.51	1,040.15
เจ้าหนี้การค้าและตัวเงินจ่าย	30.70	2,163.32	2,445.42	3,015.58	1,423.70
ส่วนของหนี้ถึงกำหนดชำระภายใน 1 ปี	110.88	142.66	194.72	288.19	628.55
เงินรับฝาก	9,832.75	16,170.55	22,229.32	23,850.61	30,291.15
ค่าบำรุงสันนิบาตสหกรณ์	5.13	2.79	4.53	3.22	2.37
เงินปันผลเฉลี่ยคืนค้างจ่าย	9.40	8.73	13.73	12.45	20.38
ค่าใช้จ่ายค้างจ่าย	35.46	15.68	69.98	39.79	37.28
รายได้รับล่วงหน้า	2.31	4.58	7.66	14.20	17.38
หนี้สินหมุนเวียนอื่นๆ	1,103.92	72.05	118.01	164.70	185.70
รวมหนี้สินหมุนเวียน	11,290.06	18,688.79	25,256.17	28,190.25	33,646.66
หนี้สินระยะยาว					
เจ้าหนี้เงินกู้ยืม	367.61	470.37	1,253.38	2,308.83	3,270.57
เจ้าหนี้ค่าเช่าซื้อสินทรัพย์	0.64	0.39	0.36	1.62	2.01
หนี้สินระยะยาวอื่นๆ	-	-	-	-	-
รวมหนี้สินระยะยาว	368.25	470.76	1,253.74	2,310.45	3,272.58
หนี้สินอื่น					
รายได้รอดตัดบัญชี	0.58	0.72	0.29	0.61	0.08
เงินสะสมเจ้าหน้าที่	-	-	-	-	-
สำรองบำเหน็จเจ้าหน้าที่	59.50	64.84	85.51	89.44	133.28
เงินประกัน	2.12	5.62	3.92	3.60	3.95

ส่วนของหนี้สิน (ต่อ)

หน่วย : ล้านบาท

รายการ	2552	2553	2554	2555	2556
หนี้สินอื่นๆ	72.85	115.01	66.73	62.56	106.15
รวมหนี้สินอื่น	135.05	186.19	156.45	156.21	243.46
รวมหนี้สินทั้งสิ้น	11,793.36	19,345.74	26,666.36	30,656.91	37,162.70

ส่วนของทุน

หน่วย : ล้านบาท

รายการ	2552	2553	2554	2555	2556
ทุนของสหกรณ์/สหกรณ์					
ทุนเรือนหุ้น	8,580.69	9,621.81	12,164.88	13,627.50	18,540.12
ทุนสำรอง	575.94	647.68	803.17	850.95	1,139.42
ทุนสะสมตามระเบียบ ข้อบังคับและอื่นๆ	311.03	345.23	422.63	476.48	592.69
กำไร (ขาดทุน) จากเงินลงทุนที่ยังไม่เกิดขึ้น	(0.33)	(0.29)	0.54	0.45	0.59
ส่วนเกินทุนจากการตีราคาสินทรัพย์	0.71	(0.60)	0.82	0.82	0.83
กำไรสุทธิหรือการจัดสรร	1.34	10.06	6.60	0.85	0.66
(ขาดทุนสะสม)	(62.67)	(65.10)	(71.23)	(99.67)	(122.68)
กำไร (ขาดทุน) สุทธิประจำปี	670.14	754.32	959.16	1,141.95	1,626.94
รวมทุนของสหกรณ์	10,076.85	11,313.11	14,286.57	15,999.33	21,778.57
รวมหนี้สินและทุนของสหกรณ์	21,870.21	30,658.85	40,952.93	46,656.24	58,941.27
ทุนดำเนินงานเพิ่มขึ้น (ลดลง) จากปีก่อน	-	5,188.77	4,273.35	1,712.76	12,285.03
อัตราเพิ่มขึ้น (ลดลง) ร้อยละ	-	14.62	10.51	3.81	26.33

ตารางที่ 16 แหล่งที่มาและทางใช้ไปของทุนดำเนินงาน

หน่วย : ล้านบาท

รายการ	2552	2553	2554	2555	2556
แหล่งที่มา					
แหล่งเงินทุนภายใน	18,644.68	20,593.12	27,035.32	30,413.40	41,415.19
เงินรับฝากจากสมาชิก	7,319.27	9,014.08	12,456.82	14,070.11	19,173.65
ทุนของสหกรณ์	10,076.85	11,313.11	14,286.57	15,999.33	21,778.57
อื่นๆ	1,248.56	265.93	291.93	343.96	462.97
แหล่งเงินทุนภายนอก	3,225.53	10,065.73	13,917.61	16,242.84	17,526.08
เงินกู้ยืมและเครดิตการค้า	669.34	2,885.17	4,066.68	6,415.73	6,364.98
เงินรับฝากและหนี้สินอื่น	2,556.19	7,180.56	9,850.93	9,827.11	11,161.10
รวม	21,870.21	30,658.85	40,952.93	46,656.24	58,941.27
ทางใช้ไป					
เงินสด/เงินฝาก	2,228.35	2,910.87	3,747.90	4,453.10	5,358.95
ลูกหนี้	16,970.11	21,144.88	30,590.35	34,718.24	41,804.89
ค่าเผื่อหนี้สงสัยจะสูญ	444.99	473.51	551.45	522.62	745.90
หลักทรัพย์/ตราสาร	1,630.17	3,275.05	3,799.86	4,282.24	3,652.24
สินค้าคงเหลือ	80.88	22.98	20.27	36.10	74.47
ที่ดิน อาคารและอุปกรณ์	948.34	1,031.83	2,541.68	2,860.96	3,200.64
สินทรัพย์ไม่มีตัวตน	44.91	32.32	50.36	57.14	60.25
อื่นๆ	412.44	2,714.43	753.96	771.08	5,535.73
รวม	21,870.21	30,658.85	40,952.93	46,656.24	58,941.27



กลุ่มวิเคราะห์ข้อมูลทางการเงิน ศูนย์เทคโนโลยีสารสนเทศ
กรมตรวจบัญชีสหกรณ์ กระทรวงเกษตรและสหกรณ์
โทร. 0-2628-5240-59 ต่อ 2113, 4310
www.cad.go.th e-mail : statistic@cad.go.th



กลุ่มวิเคราะห์ข้อมูลทางการเงิน ศูนย์เทคโนโลยีสารสนเทศ

กรมตรวจบัญชีสหกรณ์ กระทรวงเกษตรและสหกรณ์

โทร. 0-2628-5240-59 ต่อ 2113-2114 www.cad.go.th email: statistic@cad.go.th